

SVT

*Posti- ja pienkuljetustoiminnan
tilasto 2006*

ESIPUHE

Posti- ja pienkuljetustoiminnan tilasto on Tilastokeskuksen laatima ja Tilastokeskuksen ja Viestintäviraston yhdessä julkaisema tilastojulkaisu. Tilaston avulla seurataan postitoimialalla vallitsevaa kilpailutilannetta sekä tuotetaan tietoja EU-tilastoihin ja muihin tietotarpeisiin. Lisäksi laadittu tilasto palvelee Euroopan unionin pyrkimyksiä kehittää postitilastointia.

Tilastoinnin tavoitteena on selvittää toimiluvanvaraisten lähetysten määriä postitoimintalalla eli toimialalla 6411 sekä muun jakelun määrää toimialalla 6411 ja erityisesti toimialalla 6412, muu jakelu- ja kuriiritoiminta. Tarkasteluun on valittu joukko pienkuljetustointaa harjoittavia yrityksiä edellä mainittujen toimialojen ulkopuolelta.

Virallisten postitilastojen (SVT) tuotannon lakattua postitilastot laati valtion liikelaitoksena toiminut Posti- ja telelaitos ja sen jälkeen Suomen PT Oy, kunnes Tilastokeskus ja Viestintävirasto aloittivat yhdessä Posti- ja pienkuljetustilaston tuottamisen vuonna 1998. Tilastoinnin kehittämistyössä oli mukana liikenne- ja viestintäministeriö.

Julkaisun laadinnasta on vastannut Sami Lahtinen Tilastokeskuksesta. Tilaston laadintaa on ohjannut työryhmä, johon ovat kuuluneet:

Matti Linnoskivi	Viestintävirasto
Elina Normo	Liikenne- ja viestintäministeriö
Hannu Kyyrö	Itella Oyj
Sinikka Parkko	Tilastokeskus

Marraskuussa 2007

Hannele Orjala
Tilastojohtaja
Tilastokeskus

SISÄLLYSLUETTELO

ESIPUHE	2
SISÄLLYSLUETTELO.....	3
YHTEENVETO.....	4
1 JOHDANTO	5
2 TILASTOINNIN KOHDE.....	6
2.1 KOHDEJOUKON MÄÄRITTELY	6
2.2 TAUSTATIETOA TOIMIALOISTA	7
3 TIETOJEN KERUU JA KÄSITTELY	8
3.1 KYSELYLOMAKE	8
3.2 TIETOJEN KÄSITTELY.....	8
3.3 VASTAUSASTE.....	9
4 TOIMILUVANVARAINEN POSTITOIMINTA.....	10
4.1 YLEISPALVELU	10
4.1.1. Kirjellähetykset.....	10
4.1.2. Pakettillähetykset.....	12
4.2 POSTITOIMINNAN PALVELUTASO	12
5 MUU POSTI- JA PIENKULJETUSTOIMINTA.....	14
5.1 KIRJELÄHETYKSET	15
5.2 PAKETILLÄHETYKSET.....	15
5.3 LEHTIJAKELU	16
5.4 OSOITTEETON JAKELU	18
5.5 PIENKULJETUSPALVELUIDEN ULKOMAAN LÄHETYKSET	20
6 JAKELUTOIMINTA KOKONAISUUTENA	23
6.1 KIRJELÄHETYKSET	24
6.2 PAKETILLÄHETYKSET.....	24
6.3 LEHTIJAKELU	26
6.4 OSOITTEETON JAKELU	27
6.5 ULKOMAAN LÄHETYKSET	28
7 MUUT TIETOLÄHTEET	31
7.1 SANOMALEHTIEN LIITON TILASTOT.....	31
7.1.1 Jakelutilastot	31
7.1.2 Levikkiilasto	32
7.2 SUOMEN SUORAMARKKINOINTILIITON TILASTOT	32

YHTEENVETO

Kilpailun lisääntyessä postitoiminnassa on tärkeätä saada tietoa alalla vallitsevasta tilanteesta ja tapahtuneista muutoksista. Tämän julkaisun tarkoituksena oli tuottaa tietoa toimiluvanvaraisesta jakelusta, jota on osa toimialalla 6411 (postitoiminta) harjoitetusta jakelusta.

Julkaisussa on myös tietoa toimiluvanvaraisen postitoiminnan ulkopuolella tapahtuvasta jakelusta ja pienkuljetustoiminnasta toimialoilla 6411 ja 6412. Postitoiminnan ulkopuolisen jakelu- ja pienkuljetustoiminnan laajuudesta toimialalla 6412 arvioidaan saatavan kohtuullisen kattava kuva kohdistamalla tilastointi alan suurimpiin yrityksiin. Lisäksi tarkasteluun on valittu joukko pienkuljetustoimintaa harjoittavia yrityksiä edellä mainittujen toimialojen ulkopuolelta. Yritysten sisäinen postijakelu ei ole mukana tilastoinnissa.

Tarkastelun lähtökohtana on postitoiminta, jonka tilastointi on ollut keskeisin tilastoinnin luokituksiin vaikuttava tekijä. Eri tyyppisten lähetysten tietojen esitys on tästä syystä tärkeä postitoiminnan kohdalla. Postitoiminnan ulkopuolella tietojen esittämisen yhteydessä käytettyihin luokitteluihin on vaikuttanut myös se, että postitoiminnan ulkopuoliset yritykset eivät ole saaneet luokiteltua lähetyksiä pyydytyllä tarkkuudella tai eräitä lähetystyyppejä on kertynyt vain yksittäisiltä yrityksiltä.

Vuotta 2006 koskevien tietojen keruu yrityksiltä aloitettiin toukokuussa 2007. Tietoja yrityksiltä kerättiin postitse lähetetyllä kyselylomakkeella, jossa kysyttiin vuoden 2006 lähetysten määriä ja vastaavia liikevaihtotietoja. Postitoiminnan osalta tilaston kattavuus on 100 prosenttia. Toimialan muu jakelu- ja kuriiritoiminnan yritysten osalta vastausaste oli 68 prosenttia ja tutkimukseen erikseen valikoitujen yritysten osalta 92 prosenttia. Kyselyn kokonaisvastausasteeksi muodostui 74 prosenttia.

Vuonna 2006 kotimaan lähetysten kokonaismäärä oli yhteensä 3 798 miljoonaa lähetystä. Näistä lähetyksistä 1 104 miljoonaa kappaletta eli noin 29 prosenttia kuului toimiluvanvaraiseen ns. yleispalveluun. (Yleispalvelu on määritelty luvussa 4 sivulla 10.) Kotimaan lähetyksistä kertynyt kokonaisliikevaihto oli yhteensä 1 045 miljoonaa euroa ja liikevaihdosta yleispalveluun kuuluvan jakelun liikevaihdon osuus oli 55 prosenttia.

Yleispalvelun ulkopuolella kuljetettiin yhteensä 2 694 miljoonaa kotimaan lähetystä vuonna 2006. Näistä lähetyksistä kertyi liikevaihtoa kaikkiaan 474 miljoonaa euroa. Tästä luvanvaraisuuden ulkopuolelle jäävästä jakelusta suurin osa eli 1 662 miljoonaa lähetystä oli osoitteenonta jakelua. Seuraavaksi eniten oli lehtijakelua.

Ulkomaan lähetyksien kokonaismäärä tutkituilla yrityksillä oli yhteensä 110 miljoonaa kappaletta vuonna 2006. Ulkomaan lähetyksistä liikevaihtoa kertyi 260 miljoonaa euroa. Ulkomaan lähetysten määrä väheni 2 prosenttia, mutta lähetyksistä kertynyt liikevaihto kasvoi 10 prosenttia edellisvuodesta. Ulkomaan lähetyksiä on tarkasteltu kokonaisuutena eikä yleispalveluun kuuluvia ulkomaan lähetyksiä ole eroteltu muista ulkomaan lähetyksistä.

1 JOHDANTO

Viralliset postitilastot tuotti aina vuoteen 1988 asti Posti- ja telehallitus. Tämän jälkeen vuoteen 1993 asti postitilastoja laati valtion liikelaitoksena toiminut Posti- ja telelaitos. Vuonna 1994 voimaan tuli postitoimintaa säätelevä postitoimintalaki (vuoden 2002 alusta postipalvelulaki), joka erotti postitoiminnan hallinnon ja operatiivisen liiketoiminnan toisistaan. Tämän muutoksen seurauksena postitoimintaa säätelevien lakien ja niiden nojalla annettujen säännösten noudattamisen valvonta siirtyi Telehallintokeskukselle (1.9.2001 lähtien Viestintävirasto). Tässä yhteydessä postitilastojen laadinta jäi Suomen PT Oy:n tehtäväksi. Telehallintokeskuksen postihallinnon tehtävät laajenivat kattamaan Suomen postialan tilastoinnin vuonna 1996.

Suomen virallisen postitilastoinnin uudelleen aloittamiseksi, alalla kehittyvän kilpailutilanteen seuraamiseksi, tietojen tuottamiseksi EU:n tilastoihin ja muihin tietotarpeisiin Telehallintokeskus aloitti keskustelut Tilastokeskuksen kanssa tarvittavien tietojen tuottamisesta. Keskustelujen tuloksena Tilastokeskus asetti työryhmän 25.9.1997 kehittämään postitilastointia. Työryhmän tehtävänä oli täsmentää postitoiminta suhteessa muuhun jakelutoimintaan, kartoittaa tietotarpeet, tehdä esitys postitilastoinnin järjestämisestä ja rahoituksesta sekä kartoittaa olemassa olevat tiedot ja laatia niiden pohjalta tilastoyhteenveto. Työryhmän laatima tilastoyhteenveto ja esitys postitilastoinnin sisällöstä ja järjestämisestä luovutettiin 15.12.1997.

Työryhmän raportista pyydettiin lausunnot posti- ja pienkuljetustoimintaa harjoittavilta yrityksiltä ja niiden sidosryhmiltä. Lausuntojen perusteella kyselylomakkeen luonnosta muokattiin. Lisäksi Tilastokeskus järjesti keskustelutilaisuuden pienkuljetustoimintaa edustavien ja harjoittavien tahojen kanssa 20.4.1998. Tilaisuudessa käydyn keskustelun perusteella tiedustelun tietosisällön luokittelua muokattiin edelleen vastaajia edustavien tahojen toivomusten suuntaan.

Telehallintokeskus ja Tilastokeskus sopivat 4.5.1998, että Tilastokeskus tuottaa posti- ja pienkuljetustoimintaa kuvaavan tilaston vuosittain. Työryhmän suosituksen mukaisen tilastoinnin tulokset julkaistaan vuosittain Viestintäviraston julkaisuja -sarjassa.

Tilastotietoja on olemassa vuosilta 1996 - 2006. Tilastossa esitettävät aiempien vuosien tiedot on päivitetty siten, että eri vuosien luvut ovat keskenään vertailukelpoisia. Posti- ja pienkuljetustoiminnan tilastojulkaisussa on vuoteen 2002 asti jaotteluna käytetty toimialaluokitusta, jolloin kuvattiin varsinaisten postilähetysten määrää ja niistä kertyvää liikevaihtoa postitoimialalla (TOL 6411) sekä muilla toimialoilla, erityisesti toimialalla 6412, tapahtuvien postitoimintaan rinnastettavien kuljetusten määriä ja lähetyksistä kertyviä liikevaihtoja. Vuoden 2002 alusta voimaan tuli postipalvelulaki, joka korvasi aiemman postitoimintalain. Postipalvelulaissa on määritelty toimiluvanvarainen postitoiminta sekä yleispalveluvelvoite, joka on määrätty Suomen Posti Oyj:lle (1.6.2007 alkaen Itella Oyj). Tilastovuodesta 2002 lähtien julkaisussa on eroteltu toisistaan toimiluvanvarainen postitoiminta sekä muu posti- ja pienkuljetustoiminta. Tarkoituksena on ollut selvittää luvanvaraisen kotimaan jakelun määrää postitoimialalla. Toimialan 6411 ei-luvanvarainen jakelu, kuten lehdistajakelu, osoitteeton jakelu sekä muut kuin yleispalvelupaketit, on esitetty yhdessä muilla toimialoilla tapahtuvan jakelun kanssa. Ulkomaan lähetyksiä on käsitelty kokonaisuutena. Julkaisun luvussa 6 on käsitelty jakelutoimintaa kokonaisuutena.

Tarkastelun painopiste on tuoreimmassa tilastovuodessa 2006, jota verrataan edelliseen vuoteen. Edellisvuotta vanhemmat tiedot esitetään aikasarjakuvioissa. Tarkastelun alaisia lähetystyyppejä ovat kirjelähetykset, pakettilähetykset, osoitteeton jakelu sekä lehtijakelu. Kotimaan ja ulkomaan lähetyksiä tarkastellaan erikseen. Julkaisun luvussa 4.1 on esitetty yleispalveluun kuuluva kotimaan jakelu 1.1.2002 voimaan tulleen postipalvelulain mukaisesti. Luvussa 5 on puolestaan postitoiminnan 6411 luvanvaraisen yleispalvelun ulkopuolelle jäävä jakelu, kuten esimerkiksi lehtijakelu, osoitteeton jakelu ja muut kuin yleispalveluun kuuluvat paketit.

2 TILASTOINNIN KOHDE

2.1 Kohdejoukon määrittely

Kohdejoukon määrittely ja tarkastelu perustuu Tilastokeskuksen vuoden 2002 toimialaluokitukseen. Yrityksen päätoimiala määräytyy yrityksen eri toimialoilla toimivissa toimipaikoissa syntyvän arvonlisäyksen perusteella. Tilastoinnin ensisijaisena kohteena on varsinainen postitoiminta, toisaalta haluttiin selvittää jakelumääriä myös postitoiminnan ulkopuolella. Tilastoinnin kohteena olevat posti- ja kuriiritoimialan (TOL 641) yritykset määriteltiin Tilastokeskuksen yritysrekisterin tietojen perusteella. Lisäksi tilastointikehikkoon määriteltiin kuuluviksi tiettyjä yrityksiä muilta toimialoilta. Näiden yritysten määrittely tehtiin postitilastotyöryhmän toimesta. Tilastoyksikkönä on yritys.

Tilastoinnin piiriin kuuluvista yrityksistä suurin osa kuuluu toimialoihin 6411, postitoiminta ja 6412, muu jakelu- ja kuriiritoiminta. Toimialaan 6412 kuuluvia toimintoja ovat kirjeiden, pakettien, asiakirjojen, sanoma- ja aikakauslehtien yms. nouto, kuljetus ja jakelu muun kuin postilaitoksen toimesta. Lisäksi toimialan toimintaan kuuluvat edellä mainittuja toimintoja palvelevat postituspalvelut, joita ovat mm. osoitteistaminen ja kuorittaminen.

Tilastoinnin piiriin katsottiin kuuluvan myös muilla toimialoilla tapahtuva merkittävä pienkuljetustoiminnan harjoittaminen osana muuta liiketoimintaa. Pienkuljetustoimintaa harjoittavia yrityksiä on mm. seuraavilla toimialoilla: rautatie-, linja-auto-, taksiliikenne, tieliikenteen tavarankuljetus, linja-autoasemat sekä huolinta ja rahtaus. Näiltä toimialoilta postitoimintaan verrattavissa olevat merkittävimmät pienkuljetustoimintaa harjoittavat yritykset työryhmä määritteli raportin ohessa laaditussa tilastoyhteenvedossa.

Toimialoista luvanvarainen postitoiminta on kokonaisuudessaan tiedustelun piirissä ja toimialan muu jakelu- ja kuriiritoiminnan osalta kyselyn yritykset kattavat 87 prosenttia toimialan liikevaihdosta. Edellä mainituilta toimialoilta tutkimuksessa mukana olevat yritykset kattavat yhteensä noin 98 prosenttia ko. toimialojen liikevaihdosta.

Kaiken kaikkiaan vuoden 2006 tilastoinnin perusjoukkoon kuului 58 posti- ja pienkuljetustoimintaa harjoittavaa yritystä. Yrityksistä 2 on postitoimialalla, 44 yritystä kuuluu toimialaan muu jakelu- ja kuriiritoiminta ja 12 yritystä on erikseen määriteltyjä pienkuljetustoimintaa harjoittavia yrityksiä.

2.2 Taustatietoa toimialoista

Tilastokeskuksen yritysrekisterin kyselytietokannan mukaan toimialalla (TOL 641) oli vuoden 2003 lopussa 308 yritystä, vuoden 2004 lopussa 310, vuoden 2005 lopussa 303 ja vuoden 2006 lopussa yrityksiä oli 310. Vuoden 2007 loppupuolella kyselykannassa olevien yritysten määrä oli 310. Kyselytietokannan yrityksissä on mukana sellaisia yrityksiä, jotka eivät sisälly varsinaiseen yrityksistä laadittavaan vuositilastoon, koska yritykset eivät täytä jäljempänä mainittuja kriteerejä. Kyselytietokannasta saadaan kuitenkin tietoa nopeammin yrityskehittämissä tietyllä hetkellä vallitsevasta tilanteesta. Seuraavassa taulukossa on esitetty sellaiset posti- ja kuriiritoimialan yritykset, joiden toiminnan laajuus vastasi yli puolen henkilön työpanosta tai liikevaihdon määrä ylitti 9 258 euroa vuonna 2005 ja toiminta-aika oli vähintään puoli vuotta. Taulukko 1 on muodostettu lisäämällä Suomen yritykset 2005 - julkaisusta saatuihin tietoihin Posten på Ålandin tiedot. Vuoden 2006 tiedot ovat ennakkotietoja.

Taulukko 1. Posti- ja kuriiritoiminta 2002 - 2006.

	2002	2003	2004	2005	2006**
Yrityksiä					
Posti- ja kuriiritoiminta (TOL 641)	278	264	268	267	289
Postitoiminta	2	2	2	2	2
Muu jakelu- ja kuriiritoiminta	276	262	266	265	287
Toimipaikkoja					
Posti- ja kuriiritoiminta (TOL 641)	1 045	1 001	960	880	-
Postitoiminta	741*	701*	654*	585*	-
Muu jakelu- ja kuriiritoiminta	304	300	306	295	-
Henkilöstöä					
Posti- ja kuriiritoiminta (TOL 641)	21 704	21 418	21 855	21 357	21 846
Postitoiminta	17 730	17 731	17 845	18 809	19 192
Muu jakelu- ja kuriiritoiminta	3 974	3 687	4 010	2 548	2 654
Liikevaihto (milj. euroa)					
Posti- ja kuriiritoiminta (TOL 641)	1 304	1 316	1 355	1 350	1 421
Postitoiminta	996	1 016	1 053	1 130	1 180
Muu jakelu- ja kuriiritoiminta	308	300	302	220	241

* Itella Oyj:n toimipaikkojen tilastointitapa on muuttunut vuonna 2002.

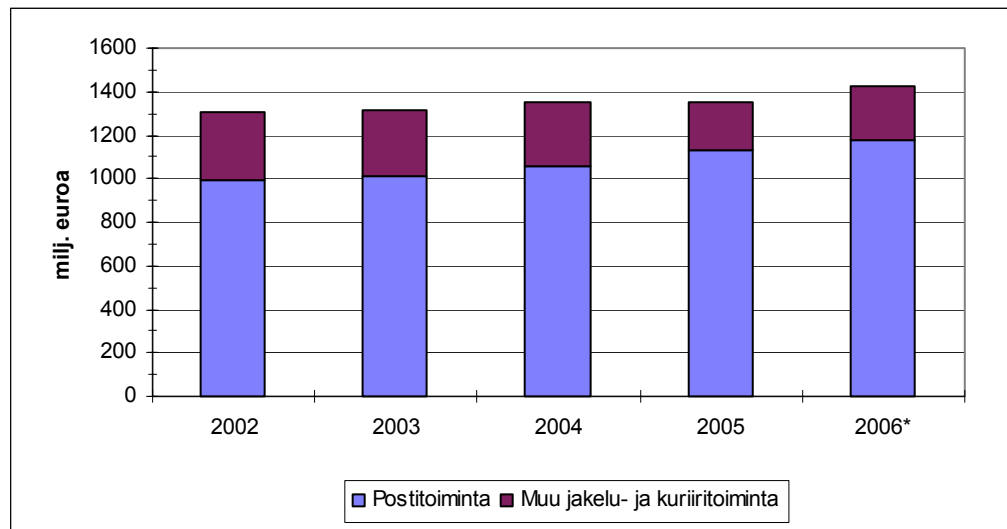
** lopulliset luvut saadaan helmikuussa 2008.

Taulukon toimipaikkojen lukumäärä on otettu Suomen yritykset 2005 -julkaisusta. Itella Oyj:n oman ilmoituksen mukaan sen omien toimipaikkojen lukumäärä vuonna 2005 oli 279 ja asiamiespostien lukumäärä 997.

Vuonna 2005 toimialojen yhteinen liikevaihto oli 1 350 miljoonaa euroa eli samalla tasolla kuin edellisvuonna. Toimialoilla tapahtuneet yritysjärjestelyt ovat vaikuttaneet toimialojen välisten osuuksien muutoksiin vuonna 2005 ja tämän takia vuoden 2005 tiedot eivät ole toimialoittain vertailukelpoisia edellisvuosien tietoihin. Vuonna 2005 varsinaisen postitoiminnan (6411) osuus toimialan yhteisestä liikevaihdosta oli 84 prosenttia.

Vuoden 2006 vielä tarkistamattomien liikevaihtotietojen mukaan posti- ja kuriiritoiminnan (TOL 641) yhteinen liikevaihto oli 1 421 miljoonaa euroa eli 5 prosenttia enemmän kuin edellisvuonna. Tästä postitoiminnan liikevaihto oli 1 180 miljoonaa euroa ja muun jakelu-

ja kuriiritoiminnan 241 miljoonaa euroa. Kuviossa 1 on esitetty toimialojen liikevaihdon kehittyminen vuosina 2002 - 2006.



Kuvio 1. Postitoimialan ja muun jakelu- ja kuriiritoimialan liikevaihto 2002 - 2006.

* lopullinen luku saadaan helmikuussa 2008.

3 TIETOJEN KERUU JA KÄSITTELY

3.1 Kyselylomake

Tietoja yrityksiltä kerättiin postitse lähetetyllä kyselylomakkeella. Kyselyn tietosisällön ja käytetyn luokittelun määrittely on tehty postitoiminnan kehittämiseksi asetetun työryhmän toimesta. Lisäksi tiedonantajia edustavat tahot ovat päässeet vaikuttamaan kyselyssä käytettyihin luokituksiin. Vuonna 1999 toteutetun kyselyn jälkeen kyselylomaketta on yksinkertaistettu. Kyselylomakkeella kysyttiin edelleen mm. kuuluuko yritys kansainväliseen ryhmittymään. Lähetysten lukumäärä ja liikevaihto pyydettiin erittelemään kotimaan lähetyksiin ja ulkomaan lähetyksiin. Kotimaan lähetysten määrät ja tuotot on eritelty eri tyyppisille lähetyksille painoluokittain. Ulkomaan lähetysten kappalemäärät ja liikevaihdot on luokiteltu eri tyyppisten lähetysten ja niiden kohde-/määrä alueen mukaan. Lomakkeella kysyttiin myös kyselyyn vastanneen henkilön yhteystiedot. Kyselylomake 2006 on liitteenä 1.

3.2 Tietojen käsittely

Lomakkeilla saadut tiedot tallennettiin ja toimialojen 6411 ja 6412 yritysten osalta aineistoon lisättiin Tilastokeskuksen yritysrekisteristä ja elinkeinoveroaineistosta poimitut yritysten liikevaihtotiedot. Muilla toimialoilla toimivien yritysten osalta liikevaihtotietoa ei sisällytetty tilastoon, koska suuri osa näiden yritysten liikevaihdosta tulee muusta toiminnasta kuin pienkuljetustoiminnasta.

Tallennetut tiedot tarkastettiin ja työn edetessä joihinkin yrityksiin otettiin yhteyttä, jotta suoritteista ja niiden luokittelusta voitiin varmistua.

Yritysrekisteristä poimittiin toimialoja posti- ja kuriiritoiminta (TOL 641), postitoiminta (TOL 6411) ja muu jakelu- ja kuriiritoiminta (TOL 6412) kuvaavia yleisiä tietoja, kuten yritysten, toimipaikkojen ja henkilöstön määrä toimialalla ja toimialan liikevaihto. Yleiset toimintaa kuvaavat tiedot tuotettiin vuosilta 2001 - 2005.

Lehtijakelun osalta hyödynnettiin Sanomalehtien Liiton varhaisjakelun tilastoja. Tilastosta poimittiin jakelumäärätiedot "puhtaille" jakeluorganisaatioille, koska vain näille voitiin liittää elinkeinoveroaineistosta saadut liikevaihtotiedot. Lehtitalojen osalta suuri osa liikevaihdosta tulee muualta kuin varsinaisesta jakelutoiminnasta, eikä siten kuvaa haluttua toimintaa. Lehtitalojen omien yhtiöittämättömien tai omaksi toimipaikaksi erottamattomien yksikköjen suorittama jakelu kuuluu päätoiminnan mukaiseen toimialaan TOL 2212, sanomalehtien kustantaminen sekä TOL 2221 sanomalehtien painaminen.

3.3 Vastausaste

Tutkimuksen perusjoukoksi valitulle 58 posti- ja pienkuljetustoimintaa harjoittavalle yritykselle lähetettiin postikysely toukokuussa. Ensimmäisen kyselykierroksen palautusprosentti oli noin 40 prosenttia. Yrityksille, jotka eivät vastanneet ensimmäiseen kyselyyn lähetettiin uusintakysely elokuussa. Uusintakyselyyn vastaamattomia yrityksiä lähestyttiin elosyyskuussa puhelimitse tai sähköpostitse. Uusintakyselyn ja puhelinkarhuamisen jälkeen kyselyn kokonaisvastausprosentiksi muodostui 74 prosenttia. Postitoiminnan osalta yritysten vastausaste oli 100 prosenttia. Toimialan muu jakelu- ja kuriiritoiminta (6412) osalta vastausaste oli 68 prosenttia. Näiden toimialojen ulkopuolelta tilastoinnin piiriin otetuista yrityksistä 92 prosenttia vastasi kyselyyn.

Taulukko 2. Tilastoitavien yritysten määrä ja vastausaste.

Toimiala	Yrityksiä kpl	Vastausaste %
Postitoiminta, TOL 6411	2	100
Muu jakelu ja kuriiritoiminta, TOL 6412	44	68
Erikseen määritellyt yritykset	12	92
Yhteensä	58	74

Mikäli vastausastetta tarkastellaan toiminnan liikevaihdon perusteella kohoaa toimialojen 6411 ja 6412 yhteinen vastausaste 99 prosenttiin. Toimialan muu jakelu- ja kuriiritoiminta (6412) osalta vastausaste liikevaihdon perusteella on 93 prosenttia ja toimialan postitoiminta (6411) osalta 100 prosenttia.

4 TOIMILUVANVARAINEN POSTITOIMINTA

Toimialaluokituksen (TOL 2002) toimialan 6411 muodostavat postilaitokset. Toimialaan lasketaan käytännössä kuuluvaksi toimiluvanvarainen postitoiminta, Itella Oyj:n muu kuin toimiluvanvarainen lähetysten vastaanotto, kuljetus ja jakelu sekä postitoiminta Ahvenanmaalla. Tällä hetkellä toimialalla 6411 toimii kaksi yritystä eli Itella Oyj ja Posten på Åland. Itella Oyj:n toiminnasta osa on toimiluvanvaraista. Posten på Åland harjoittaa postitoimintaa Ahvenanmaalla sen toiminnasta annetun lain (Landskapslag om Posten på Åland) nojalla. Postitoimintaa harjoittavat yritykset ovat kokonaan kotimaisia eli ne eivät kuulu mihinkään kansainväliseen ryhmittymään.

Postitoimintaa sääntelee Suomessa (poislukien Ahvenanmaa) 1.1.2002 lukien postipalvelulaki (313/2001). Toimiluvan postitoiminnan harjoittamiseen myöntää valtioneuvosto. Luvanvarainen postitoiminta kattaa kaikki alle 2 kg osoitteelliset kirjelähetykset, alle 10 kg yleispalveluun kuuluvat postipaketit sekä maahan tulevat alle 30 kg yleispalveluun kuuluvat postipaketit. Myös kirjatut ja vakuutetut lähetykset kuuluvat luvan piiriin. Lehtijakelu, osoitteeton jakelu ja muiden kuin yleispalvelupakettien jakelu sekä yritysten sisäinen postijakelu eivät ole luvanvaraisia. Yritysten sisäinen postijakelu ei ole mukana tilastoinnissa.

Postipalvelulain mukaan maassa tulee olla tarjolla ns. yleispalvelu. Itella Oyj on toimiluvassa määrätty yleispalvelun tarjoajaksi. Yleispalvelu käsittää enintään 2 kg painoisten kirjelähetysten ja enintään 10 kg painoisten postipakettien välityspalvelun, maahan saapuvien lähetysten kuljetus- ja jakelupalvelun 30 kg asti sekä kirjattujen ja vakuutettujen lähetysten palvelun. Yleispalveluun sisältyy myös toimipistevalvoite sekä yksi keräily ja jakelu jokaisena työpäivänä.

4.1 Yleispalvelu

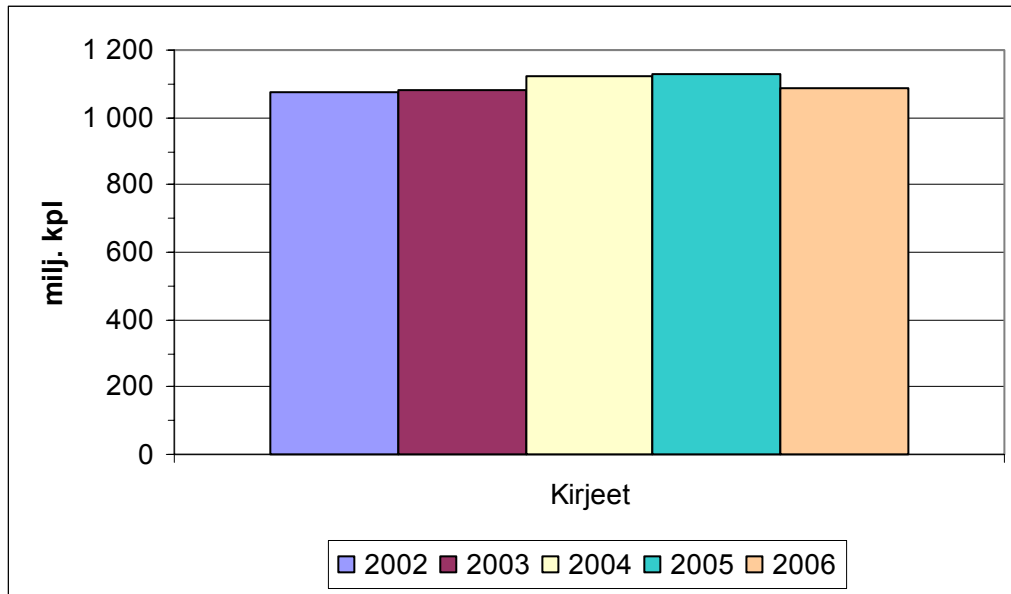
Seuraavassa on esitetty Itella Oyj:n tarjoaman yleispalvelun kotimaan jakelun osuus kokonaisuudessaan. Luvussa 5 on esitetty yleispalveluun kuuluvat ulkomaan lähetykset sekä kaikki muut sellaiset postitoimialalla 6411 jaetut lähetykset, jotka eivät kuulu yleispalvelun piiriin yhdessä muilla toimialoilla jaettujen lähetysten kanssa.

4.1.1. Kirjelähetykset

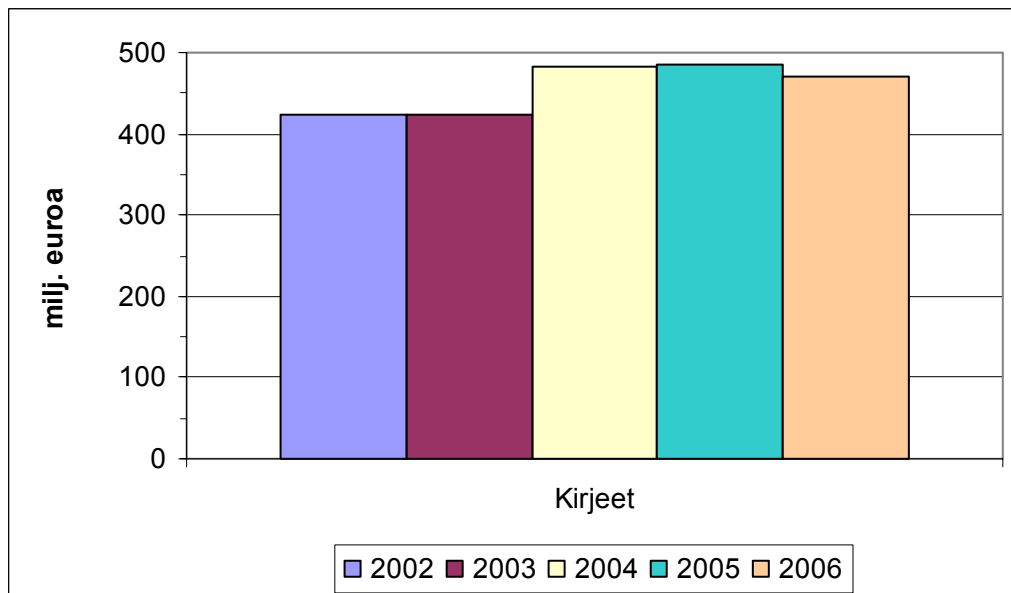
Yleispalveluun kuuluvan kotimaan kirjejakelun määrä ja liikevaihto vuosilta 2005 ja 2006 on esitetty taulukossa 3. Vuonna 2006 yleispalveluun kuuluvia kirjelähettyksiä oli yhteensä 1 085 miljoonaa kappaletta ja liikevaihtoa näistä lähetyksistä kertyi yhteensä 471 miljoonaa euroa. Kirjeiden lukumäärä väheni 4 prosenttia ja kirjejakelun liikevaihto väheni 3 prosenttia verrattuna vuoteen 2005.

Taulukko 3. Yleispalveluun kuuluvan kotimaan kirjejakelun määrä ja liikevaihto.

Kirjeet	2005		2006		muutos	
	liikevaihto 1000 euroa	määrä 1000 kpl	liikevaihto 1000 euroa	määrä 1000 kpl	liikevaihto %	määrä %
Yhteensä	484 315	1 125 900	470 604	1 085 259	-3	-4



Kuvio 2. Yleispalveluun kuuluvan kirjejakelun määrä 2002 - 2006.



Kuvio 3. Yleispalveluun kuuluvan kirjejakelun liikevaihto 2002 - 2006.

4.1.2. Pakettilähetykset

Vuonna 2006 yleispalvelun määritelmän mukaisia alle 10 kg kotimaan paketteja jaettiin yhteensä 19 miljoonaa kappaletta ja tästä jakelusta muodostui liikevaihtoa 101 miljoonaa euroa. Pakettien kappalemäärä lisääntyi 5 prosenttia ja pakettijakelun liikevaihto kasvoi yhteensä 8 prosenttia edellisvuodesta. Taulukossa 4 on esitetty yleispalvelun piiriin kuuluvan kotimaan pakettijakelun määrä ja liikevaihto vuosilta 2005 ja 2006.

Taulukko 4. Yleispalvelun pakettijakelun määrä ja liikevaihto.

Paketit	2005		2006		muutos	
	liikevaihto 1000 euroa	määrä 1000 kpl	liikevaihto 1000 euroa	määrä 1000 kpl	liikevaihto %	määrä %
Yhteensä	93 580	18 170	100 668	19 133	8	5

4.2 Postitoiminnan palvelutaso

Tässä tekstissä esiintyvät postitoiminnan palvelutason arviointitiedot kuvaavat Itella Oyj:n jakelutoimintaa. Itella Oyj:n jakelun osuus koko postitoiminnan jakelusta on edelleen niin merkittävä, että kyseisten palvelutasotietojen voidaan katsoa kuvaavan riittävän hyvin koko postitoiminnan palvelutasoa.

Palvelukykyä asiakkaalta asiakkaalle arvioidaan tutkimalla kirjeiden, lehtien ja pakettien kulkunopeuksia ja seurataan näille lähetyksille asetettujen kulkunopeustavoitteiden toteutumista. Lehtien, postipakettien sekä 1. ja 2. luokan kirjeiden kulkunopeustavoitteiden toteutumista seurataan järjestelmällisesti asiakkaalta asiakkaalle. Kirjeiden kulkunopeutta selvittää Itella Oyj:stä riippumaton tutkimuslaitos testilähetysten avulla. Lehtiliikenteen palvelutasoa mitataan kaksi kertaa vuodessa yhteistyössä lehtitalojen kanssa. Pakettipalvelun uudistuksen myötä postipakettien kulkunopeutta seurataan jatkuvasti. Pakettilähetystä voidaan seurata lähetystunnusten rekisteröinnin avulla koko kuljetusprosessin ajan. Asiakkaat voivat seurata pakettilähetystensä kulkua lähes reaaliaikaisesti Itella Oyj:n internet-sivuilla (www.Itella.fi tai www.posti.fi).

Kirjeliikenteen palvelutaso toteutui postipalvelulain edellyttämällä 95 prosentin laatustandardilla vuonna 2006. Itella Oyj:n ulkopuolisella teettämän kulkunopeusmittauksen mukaan 1. luokan kirjeistä 96 prosenttia oli perillä tavoiteajassa eli seuraavana työpäivänä. Myös 2. luokan kirjeistä 96 prosenttia kulki tavoiteajassa eli kolmessa työpäivässä. 1. luokan kirjeen osalta palvelutaso oli prosenttiyksikköä parempi ja 2. luokan kirjeellä sama kuin edellisenä vuonna. Tavoiteajassa lehdistä oli perillä kaikkiaan 96 prosenttia, eli palvelutaso oli prosenttiyksikköä heikompi kuin edellisenä vuonna.

Viestintävirasto (www.ficora.fi) teettää vuosittain Itella Oyj:n ensimmäisen luokan kirjeliikenteen kulkunopeusmittauksesta SFS-EN 13850 standardin edellyttämän puolueettoman auditoinnin. Vuoden 2006 osalta auditointi vahvisti, että Itella Oyj:n mittaus on suoritettu standardin edellyttämällä tavalla ja tarkkuudella.

Euroopan sisäisen kirjeliikenteen kulkunopeutta mittaa postioperaattorien yhteisyrityksen International Post Corporation IPC (www.ipc.be) toimeksiannosta ulkopuolinen tutkimuslaitos. Tutkimuksessa mukana olevien maiden määrää on lisätty EU:n uusilla jäsenmailla. Vuonna 2006 Suomeen saapuvan ensimmäisen luokan kirjeen (J+3) kulkunopeus vaihteli lähtömaan mukaan välillä 80 % (Kypros) ja 99 % (Ruotsi). Suomesta lähtevän liikenteen osalta vastaava vaihteluväli oli 62 % (Kypros) ja 99 % (Sveitsi, Hollanti, Viro, Saksa ja Ruotsi). Postidirektiivin asettama tavoitetaso on 85 %.

Itella Oyj:n teettämän vuoden 2006 asiakastyytyväisyystutkimuksen mukaan yritysasiakkaista 80 prosenttia ja yksityisasiakkaista samoin 80 prosenttia antoi Itellan toiminnalle vähintään tyydyttävän yleisarvosanan. Yritysasiakkaiden asiakastyytyväisyysindeksi parani prosenttiyksiköllä vuodesta 2005. Yksityisasiakkaiden asiakastyytyväisyysindeksi parani puolestaan 3 prosenttiyksikköä vuodesta 2005.

Tutkimuksia postipalvelun tasosta Suomessa on teettänyt Itella Oyj:n lisäksi myös liikenne- ja viestintäministeriö (www.mintc.fi). Ensimmäinen tällainen ministeriön teettämä postipalvelututkimus toteutettiin vuonna 1996. Seuraavat tutkimukset on tehty vuosina 1998, 2000, 2002, 2004 ja 2006. Tutkimukset on julkaistu ”liikenne- ja viestintäministeriön julkaisuja” -sarjassa. Uusimman vuoden 2006 tutkimuksen mukaan postitoiminta sai kokonaisuudessaan melko hyvän arvosanan, enemmistö sekä kuluttajista (73 %) että yrityksistä (66 %) piti postitoimintaa vähintään melko hyvänä. Vuoden 2004 tutkimuksessa suhtautumisesa postitoimintaan vastaavat luvut olivat kuluttajien osalta 78 % ja yritysten osalta 84 %. Postitoiminnan kilpailuttamista piti suotavana uusimman tutkimuksen mukaan kuluttajista 38 prosenttia ja yrityksistä 47 prosenttia. Kilpailun arvioitiin vaikuttavan käyttäjien kannalta myönteisesti hintatasoon, postitoimipisteiden lukumäärään, tuotevalikoimaan ja yleiseen palvelutasoon. Postipalveluiden tasoa mittaavia tutkimuksia on tarkoitus tehdä kahden vuoden välein, joten seuraava postipalveluiden tasoa mittaava tutkimus tehdään vuoden 2008 aikana.

Vuoden 2002 alusta postipalvelulain voimaan tulon myötä myös Itella Oyj:llä perillesaamattomaksi jäävien kirjeiden ja yleispalveluun kuuluvien pakettien avaamiseen liittyvät tehtävät siirtyivät Itella Oyj:ltä Viestintävirastoon perustetulle postipalvelujen varmennusyksikölle. Osoiteselvitykseen liittyvät tehtävät jäivät edelleen Itella Oyj:n selvityspalvelujen tehtäväksi.

Vuonna 2006 nämä yksiköt käsittelivät yhteensä 435 489 kirjelähetystä ja 3 846 pakettia. Kirjeistä 39,4 % hävitettiin suoraan postipalvelulaissa määritetyllä tavalla. Edelleen vastaanottajalle tai lähettäjälle toimitettiin 254 190 kirjettä eli 58,4 %. Paketeista edelleen toimitettiin 20,4 %. Vuoden 2006 aikana varmennusyksikössä oli lain edellyttämässä kuuden kuukauden säilytyksessä 9 621 kirjettä ja 3 032 pakettia sekä 3 265 lähetyksistä irronnutta yksittäistä irtotavaraa odottamassa asiakastiedustelujen kautta ohjautumistaan oikealle vastaanottajalle tai lähettäjälle.

5 MUU POSTI- JA PIENKULJETUSTOIMINTA

Luvanvaraisen postitoiminnan ulkopuolista jakelua tarkastellaan kokonaisuutena. Tarkastelu pitää sisällään ne toimialan 6411 kotimaan lähetykset, jotka eivät kuulu yleispalvelun piiriin, toimialan 6412, muu jakelu- ja kuriiritoiminnan lähetykset sekä kyselyyn erikseen määritellyn yritysryhmän jakelun muilta toimialoilta. Ulkomaan lähetyksiä tarkastellaan kokonaisuutena ja mukana ovat myös yleispalvelun ulkomaan lähetykset toimialalta 6411.

Postitoiminnan 6411 ulkopuolella tapahtuvassa kuljetustoiminnassa ei ole postitoiminnan kaltaista selkeää eroa kirje- ja pakettilähetysten välillä. Usein ainoa lähetyksiä luokitteleva tekijä on lähetyksen paino. Tästä syystä kirjeiden ja kevyimpien pakettien (alle 2 kg) raja ei ole selvä. Toimialalla 6412, muu jakelu- ja kuriiritoiminta on suhteellisen paljon yrityksiä, jotka välittävät ja markkinoivat jakelupalveluita, mutta eivät itse juurikaan suorita varsinaista jakelua.

Vuonna 2006 toimiluvanvaraisen ulkopuolisten jakelun kotimaan lähetysten kokonaismäärä oli 2 694 miljoonaa lähetystä. Liikevaihtoa näistä lähetyksistä kertyi 474 miljoonaa euroa. Ulkomaan lähetysten kokonaismäärä oli yhteensä 110 miljoona lähetystä ja liikevaihtoa ulkomaan lähetyksistä tuli yhteensä 260 miljoonaa euroa.

5.1 Kirjelähetykset

Luvanvaraisen postitoiminnan ulkopuolella kuljetettiin kotimaassa 2,6 miljoonaa kirjeeksi luokiteltua lähetystä vuonna 2006. Liikevaihtoa näistä lähetyksistä kertyi 3,7 miljoonaa euroa. Kirjelähetysten määrä väheni 2 prosenttia, mutta kirjejakelusta kertynyt liikevaihto kasvoi 7 prosenttia vuoteen 2005 verrattuna. Luvanvaraisen postitoiminnan ulkopuoliset kirjelähetykset koostuvat yleispalvelun ulkopuolisesta kirjejakelusta sekä muista kirjeiksi luokitelluista lähetyksistä.

Taulukko 5. Toimiluvanvaraisen postitoiminnan ulkopuoliset kirjelähetykset 2005 - 2006.

Kirjeet	2005		2006		muutos	
	liikevaihto 1000 euroa	määrä 1000 kpl	liikevaihto 1000 euroa	määrä 1000 kpl	liikevaihto %	määrä %
Yhteensä	3 496	2 672	3 731	2 631	7	-2

5.2 Pakettilähetykset

Taulukossa 6 on esitetty toimiluvanvaraisen postitoiminnan ulkopuolella jaettujen kotimaan pakettilähetysten määrä ja liikevaihto vuosina 2005 ja 2006. Mukana on siis yleispalvelun ulkopuoliset kotimaan paketit toimialalta 6411, postitoiminta. Pakettijakelun sarja ei ole jatkuva, sillä vuosina 2001, 2002 ja 2003 on käytetty erilaista pakettien painoluokittaista tilastointitapaa kuin muina vuosina. Tämä näkyy kuvioissa 4 ja 5 pakettimäärien jakautumisena raskaampiin painoluokkiin vuosina 2002 - 2003.

Vuonna 2006 toimiluvanvaraisen postitoiminnan ulkopuolella kuljetettiin yhteensä 14 miljoonaa kotimaan paketiksi luokiteltua lähetystä ja liikevaihtoa näistä lähetyksistä kertyi yhteensä 131 miljoonaa euroa. Pakettien määrä lisääntyi 6 prosenttia ja pakettijakelun liikevaihto kasvoi 3 prosenttia edellisvuodesta.

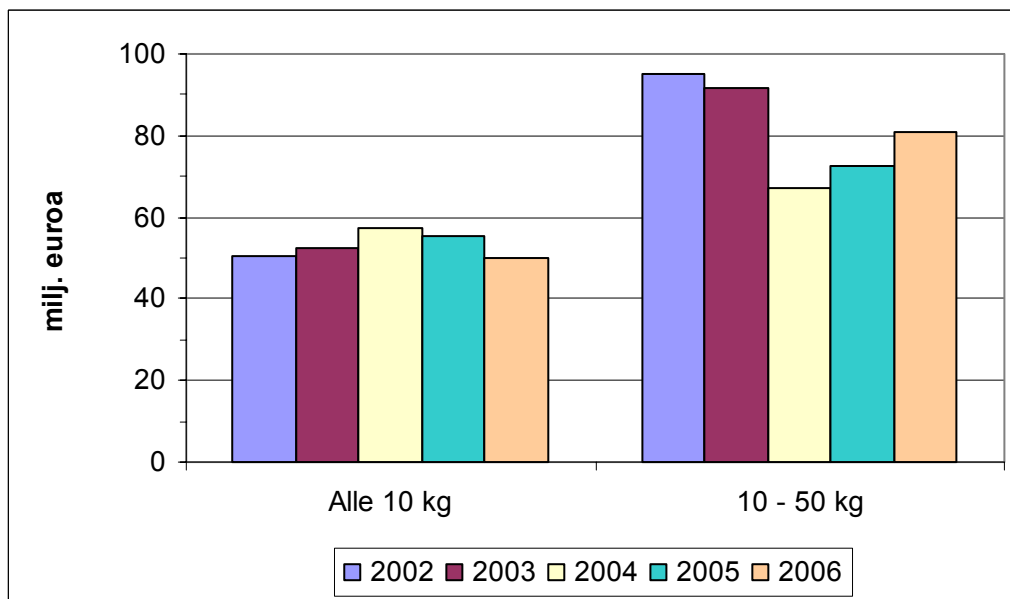
Jaetuista pakettilähetyksistä 41 prosenttia oli alle 10 kg painoisia paketteja ja näiden pakettien kuljetuksesta tuli 38 prosenttia pakettikuljetusten liikevaihdosta.

Taulukko 6. Toimiluvanvaraisen postitoiminnan ulkopuoliset pakettilähetykset.

Paketit	2005		2006		muutos	
	liikevaihto 1000 euroa	määrä 1000 kpl	liikevaihto 1000 euroa	määrä 1000 kpl	liikevaihto %	määrä %
Alle 10 kg	55 259	6 533	49 965	5 898	-10	-10
10 - 50 kg	72 408	7 145	81 019	8 599	12	20
Yhteensä	127 667	13 678	130 984	14 496	3	6



Kuvio 4. Toimiluvanvaraisen postitoiminnan ulkopuoliset pakettilähettykset 2002 - 2006.



Kuvio 5. Toimiluvanvaraisen postitoiminnan ulkopuolisen pakettijakelun liikevaihto 2002 - 2006.

5.3 Lehtijakelu

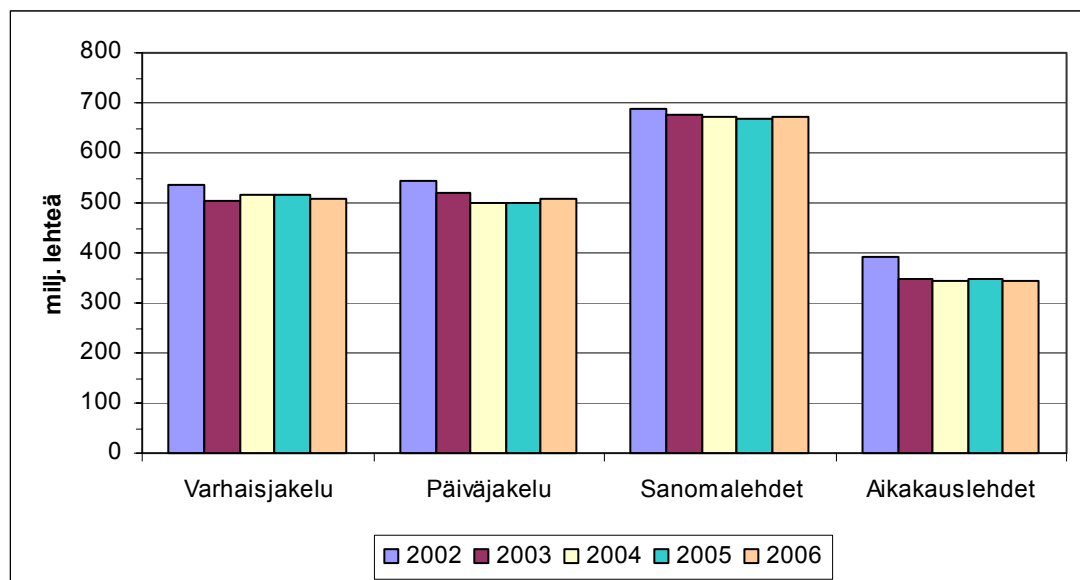
Lehtijakelun määrä kyselyssä mukana olleilla yrityksillä oli yhteensä 1 015 miljoonaa lehteä vuonna 2006. Liikevaihtoa lehtijakelusta kertyi 258 miljoonaa euroa. Lehtijakelun jakelumäärä oli edellisvuoden tasolla, mutta lehtijakelun liikevaihto kasvoi 6 prosenttia. Lehtijakelu tapahtui lähes kokonaan toimialoilla 6411, postin toiminta sekä toimialalla 6412, muu jakelu- ja kuriiritoiminta.

Vuonna 2006 sanomalehtien varhaisjakelun määrä oli 507 miljoonaa lehteä, kun taas päiväjakelussa jaettiin 164 miljoonaa sanomalehteä. Sanomalehtien jakelumäärä oli yhteensä 671 miljoonaa lehteä, mikä oli edellisvuoden tasoa. Aikakauslehtiä jaettiin 344 miljoonaa kappaletta vuonna 2006 eli prosentoin edellisvuotista vähemmän.

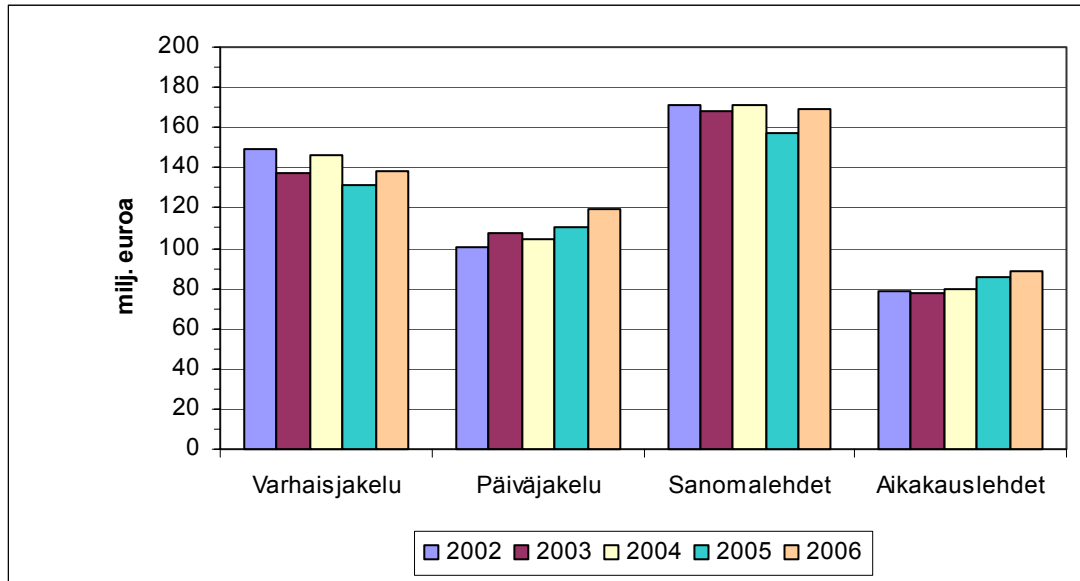
Jäljempänä tarkastellussa (luku 7.1) Sanomalehtien Liiton varhaisjakelutilastossa on mukana varsinaiseen kyselyyn kuulumattomia yrityksiä. Nämä ovat lähinnä lehti- ja painotalojen yhteydessä toimivia jakeluorganisaatioita, jotka eivät ole erillisiä yrityksiä tai toimipaikkoja. Tästä syystä jakelu näiden organisaatioiden toimesta sijoittuu toimialoille sanomalehtien kustantaminen (TOL 2212) sekä sanomalehtien painaminen (TOL 2221). Edellä mainitusta syystä johtuen näille jakeluorganisaatioille ei voida saada vertailukelpoista liikevaihtoa yritysrekisterin aineistoista. Näiden jakeluorganisaatioiden suorittama lehtijakelu vuonna 2006 oli noin 62 miljoonaa lehteä. Luvut eivät näy taulukossa 7, koska näiden osalta ei ollut käytettävissä liikevaihtotietoja.

Taulukko 7. Lehtijakelun määrä ja liikevaihto vuosina 2005 ja 2006.

Lehtijakelu	2005		2006		muutos	
	liikevaihto 1000 euroa	määrä 1000 kpl	liikevaihto 1000 euroa	määrä 1000 kpl	liikevaihto %	määrä %
Sanomalehdet	157 063	668 324	168 758	671 126	7	0
varhaisjakelu	131 803	514 524	137 932	506 849	5	-1
päiväjakelu	25 260	153 800	30 826	164 277	22	7
Aikakauslehdet	85 239	347 146	88 947	343 595	4	-1
Yhteensä	242 302	1 015 470	257 705	1 014 721	6	0



Kuvio 6. Lehtijakelun määrä 2002 - 2006.



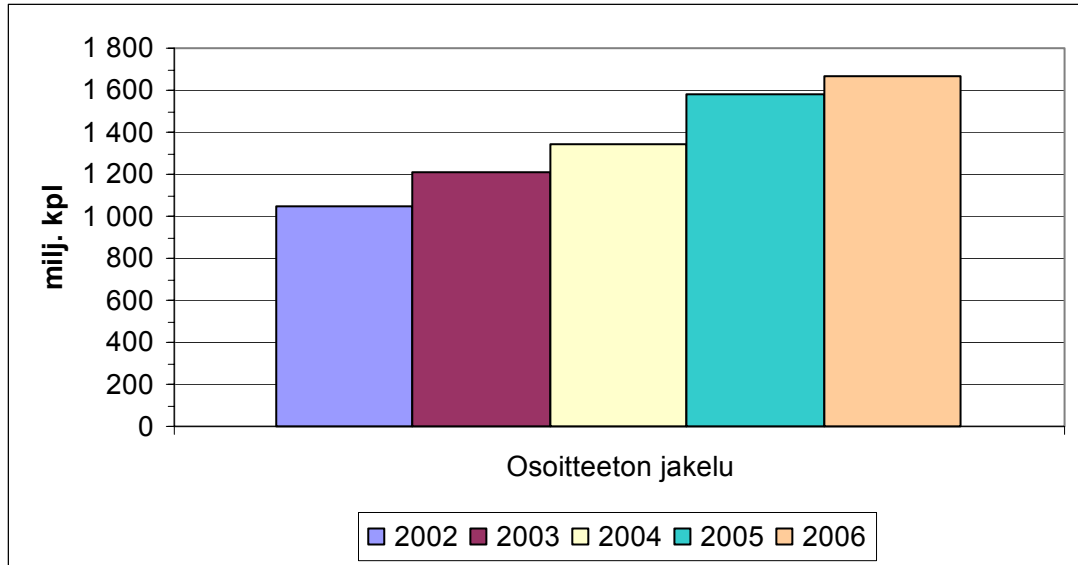
Kuvio 7. Lehtijakelun liikevaihto 2002 - 2006.

5.4 Osoitteeton jakelu

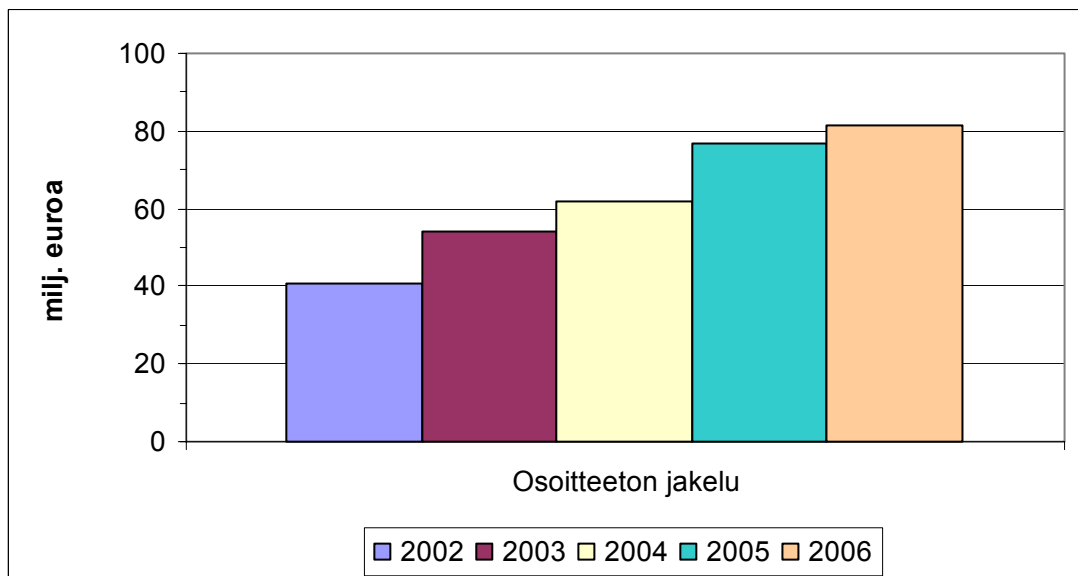
Taulukko 8. Osoitteeton jakelu vuosina 2005 - 2006.

Osoitteeton jakelu	2005		2006		muutos	
	liikevaihto 1000 euroa	määrä 1000 kpl	liikevaihto 1000 euroa	määrä 1000 kpl	liikevaihto %	määrä %
Yhteensä	76 668	1 576 803	81 422	1 662 139	6	5

Vuonna 2006 osoitteettoman jakelun kokonaismäärä oli 1 662 miljoonaa lähetystä ja liikevaihtoa näistä lähetyksistä muodostui yhteensä 81 miljoonaa euroa. Osoitteeton jakelu lisääntyi edellisvuodesta; kappalemäärä lisääntyi 5 prosenttia ja jakelun liikevaihto kasvoi puolestaan 6 prosenttia. Osoitteeton jakelu koostuu suoramainonnan lisäksi ilmaisjakeluna jaettavista lehdistä.



Kuvio 8. Osoitteettoman jakelun määrä 2002 - 2006.



Kuvio 9. Osoitteettoman jakelun liikevaihto 2002 - 2006.

5.5 Pienkuljetuspalveluiden ulkomaan lähetykset

Vuonna 2006 ulkomaan lähetysten kokonaismäärä oli yhteensä 110 miljoonaa lähetyksiä. Määrä oli 2 prosenttia pienempi kuin vuonna 2005. Liikevaihtoa ulkomaan lähetyksistä kertyi yhteensä 260 miljoonaa euroa, mikä oli 10 prosenttia edellisvuotista enemmän. Pakettien lähetysmäärät lisääntyivät edellisvuodesta, mutta kirjeiden sekä ryhmän, muut lähetykset, lähetysmäärät vähenivät edellisvuodesta.

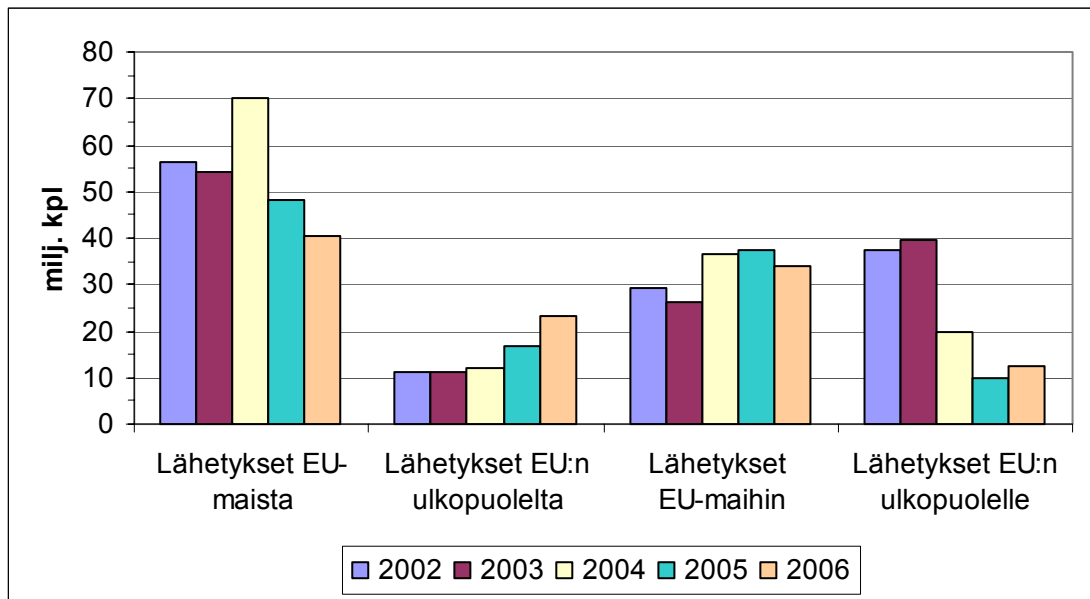
Maahan saapuvien lähetysten määrä väheni 3 prosenttia ja maasta lähtevät lähetykset vähenivät 2 prosenttia edellisvuodesta. Kappalemäärällä mitattuna saapuvia lähetyksiä oli enemmän kuin lähteviä lähetyksiä, mutta liikevaihtoa lähtevistä lähetyksistä kertyi kuitenkin selkeästi enemmän kuin saapuvista lähetyksistä. Tämä selittyy sillä, että maasta lähtevien lähetysten liikevaihto sisältää myös muiden maiden postilaitoksille maksettavan osuuden. Ulkomaan lähetysten määrä ja liikevaihto lähtö-/määräalueittain vuosina 2005 ja 2006 on esitetty taulukossa 9. Taulukon luvuissa ovat mukana kaikki ulkomaan lähetykset, myös yleispalvelun piiriin kuuluvat lähetykset toimialalta 6411.

Suomeen tulevista lähetyksistä 63 prosenttia on lähtöisin EU-alueelta ja lähtevistä lähetyksistä suuntautuu 73 prosenttia EU-maihin. Vuonna 2006 kaiken kaikkiaan 67 prosenttia ulkomaan lähetyksistä oli Suomen ja muiden EU-maiden välisiä lähetyksiä.

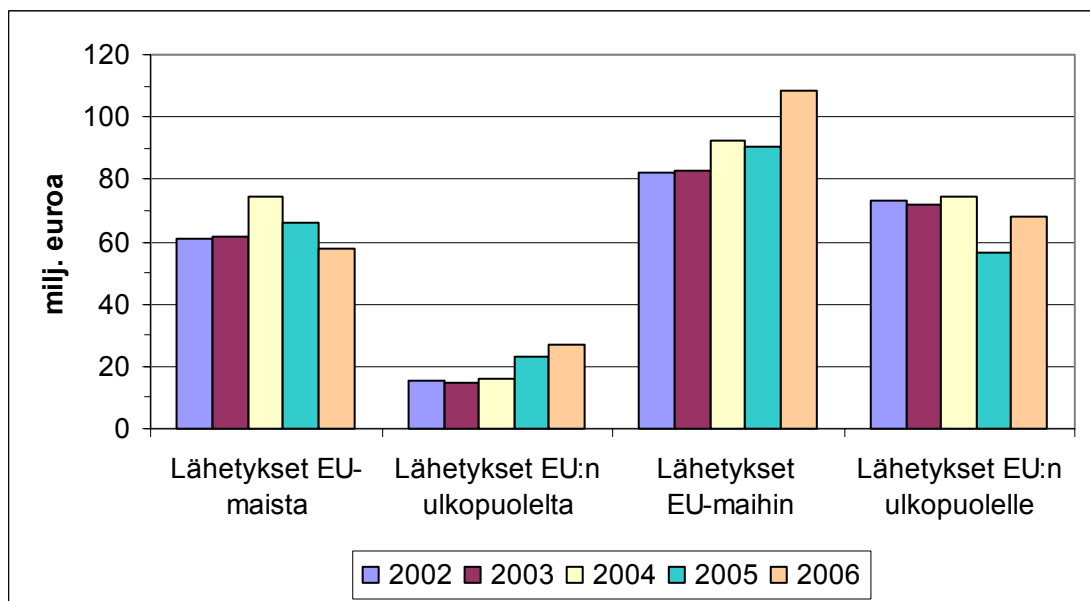
Vuonna 2006 ulkomaille lähetettiin tai ulkomailta saapui 82 miljoonaa kirjettä, 8 miljoonaa pakettia ja 20 miljoonaa muuta lähetyksiä. Liikevaihtoa ulkomaan kirjelähetyksistä kertyi 67 miljoonaa euroa, pakettilähetyksistä 146 miljoonaa euroa sekä muista lähetyksistä 47 miljoonaa euroa.

Taulukko 9. Ulkomaan lähetykset vuosina 2005 - 2006.

Ulkomaan lähetykset	2005		2006		muutos	
	liikevaihto 1000 euroa	määrä 1000 kpl	liikevaihto 1000 euroa	määrä 1000 kpl	liikevaihto %	määrä %
Saapuvat lähetykset	89 337	65 205	84 358	63 539	-6	-3
Lähetykset EU-maista	66 056	48 225	57 456	40 242	-13	-17
Kirjeet	23 088	42 039	13 888	33 469	-40	-20
Paketit	33 453	4 171	33 266	4 826	-1	16
Muut lähetykset	9 515	2 016	10 302	1 947	8	-3
Lähetykset EU:n ulkopuolelta	23 281	16 980	26 903	23 297	16	37
Kirjeet	10 460	16 281	8 902	22 735	-15	40
Paketit	11 649	477	16 594	307	42	-36
Muut lähetykset	1 172	222	1 406	256	20	15
Lähtevät lähetykset	147 421	47 236	176 024	46 517	19	-2
Lähetykset EU-maihin	90 641	37 507	108 321	33 965	20	-9
Kirjeet	20 644	22 978	27 502	18 089	33	-21
Paketit	42 709	1 530	52 752	2 462	24	61
Muut lähetykset	27 288	12 999	28 067	13 414	3	3
Lähetykset EU:n ulkopuolelle	56 780	9 728	67 704	12 552	19	29
Kirjeet	13 035	3 353	16 482	7 912	26	136
Paketit	36 364	384	43 720	485	20	26
Muut lähetykset	7 381	5 991	7 502	4 155	2	-31
Lähetykset yhteensä	236 758	112 440	260 383	110 056	10	-2



Kuvio 10. Ulkomaan lähetyksen jakautuminen lähtö- ja määräalueittain 2002 - 2006.



Kuvio 11. Ulkomaan lähetyksen liikevaihdon jakautuminen lähtö- ja määräalueittain 2002 - 2006.

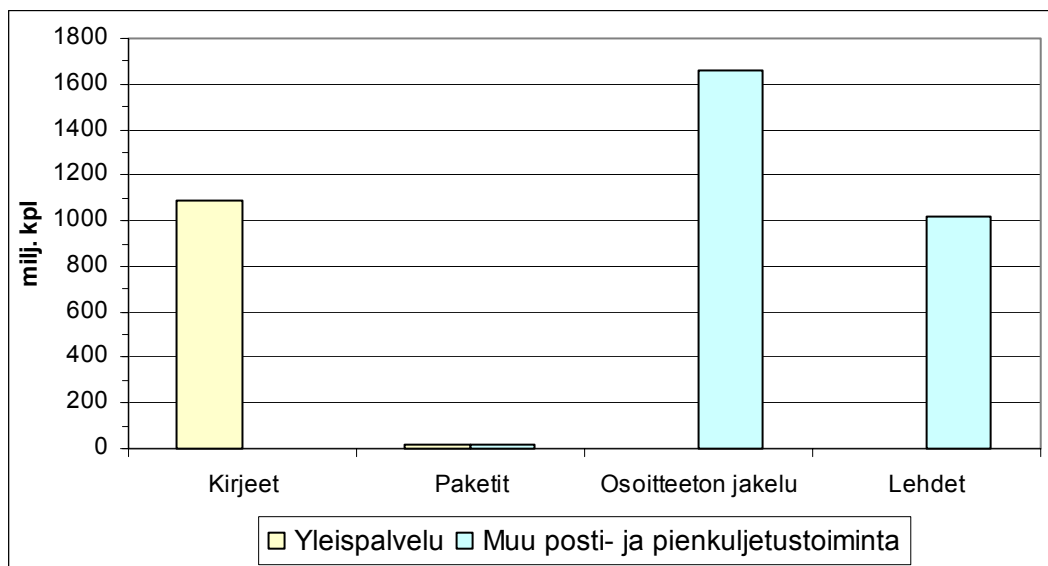
6 JAKELUTOIMINTA KOKONAISUUTENA

Vuonna 2006 posti- ja pienkuljetustoiminnan koti- ja ulkomaan lähetysten kokonaismäärä oli 3 908 miljoonaa kappaletta. Liikevaihtoa näistä lähetyksistä kertyi 1 305 miljoonaa euroa. Edelliseen vuoteen verrattuna jakelumäärä kasvoi prosentin ja lähetyksistä kertynyt liikevaihto lisääntyi 3 prosenttia.

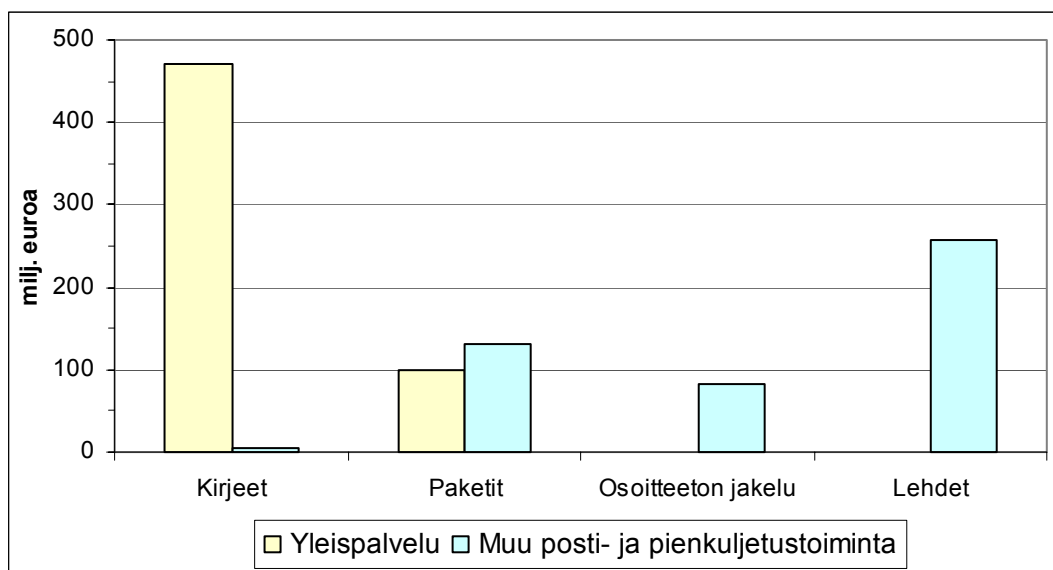
Kotimaan lähetyksiä oli 3 798 miljoonaa kappaletta ja ulkomaan lähetyksiä 110 miljoonaa kappaletta. Kotimaan lähetyksistä liikevaihtoa kertyi 1 045 miljoonaa euroa ja ulkomaan lähetyksistä 260 miljoonaa euroa. Taulukossa 10 on esitetty rinnan yleispalvelun kattavat kotimaan lähetykset ja muun posti- ja pienkuljetustoiminnan kotimaan lähetykset vuodelta 2006. Ulkomaan lähetykset on esitetty taulukoissa 13 ja 14.

Taulukko 10. Yleispalvelun ja muun posti- ja pienkuljetustoiminnan kotimaanlähetykset lähetystyypeittäin vuonna 2006.

Lähetystyyppi	Yleispalvelu		Muu posti- ja pienkuljetustoiminta		Yhteensä	
	liikevaihto 1000 euroa	määrä 1000 kpl	liikevaihto 1000 euroa	määrä 1000 kpl	liikevaihto 1000 euroa	määrä 1000 kpl
Kirjeet	470 604	1 085 259	3 731	2 631	474 335	1 087 890
Paketit	100 668	19 133	130 984	14 496	231 652	33 629
Osoitteeton jakelu	0	0	81 422	1 662 139	81 422	1 662 139
Lehtiä	0	0	257 705	1 014 721	257 705	1 014 721
Yhteensä	571 272	1 104 392	473 842	2 693 987	1 045 114	3 798 379



Kuvio 12. Yleispalvelun ja muun posti- ja pienkuljetustoiminnan kotimaanlähetykset lähetystyypeittäin vuonna 2006.



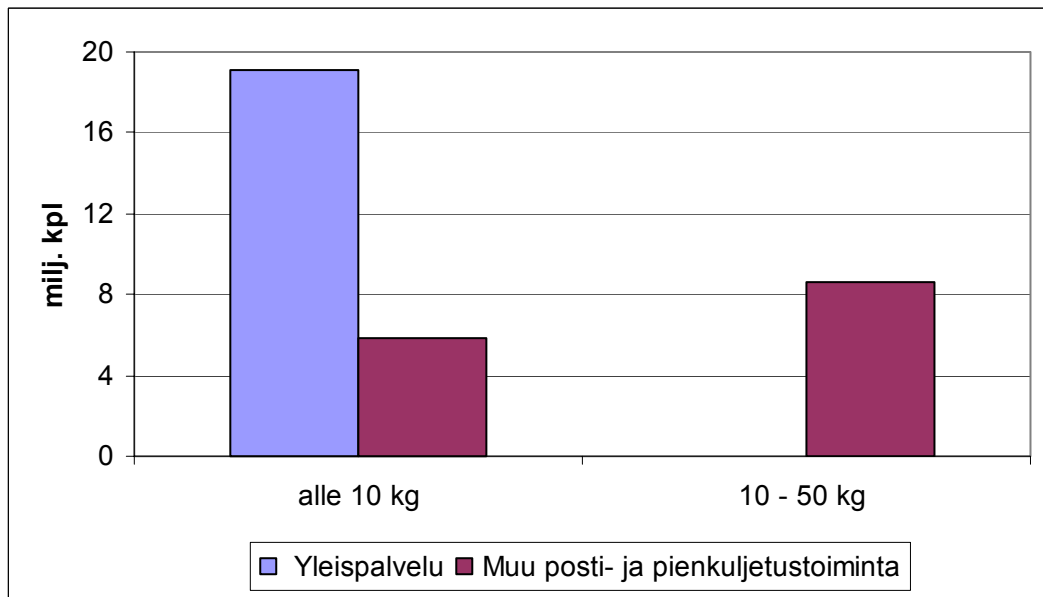
Kuvio 13. Yleispalvelun ja muun posti- ja pienkuljetustoiminnan jakelun liikevaihto lähetystyypeittäin vuonna 2006.

6.1 Kirjelähetykset

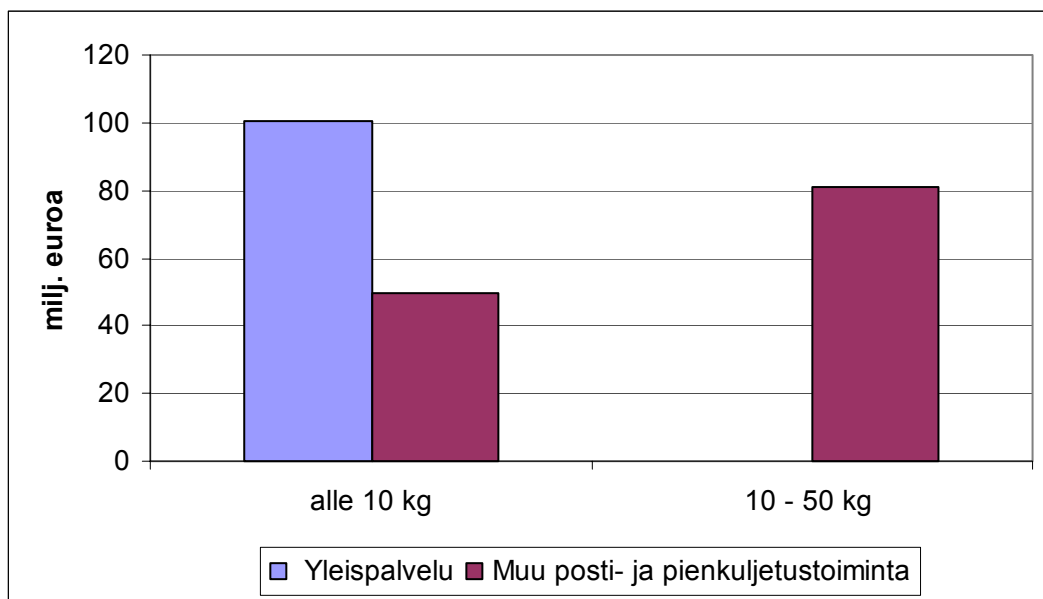
Vuoden 2006 kotimaan kirjelähetyksen kokonaismäärä oli 1 088 miljoonaa kappaletta ja liikevaihtoa kirjeistä kertyi yhteensä 474 miljoonaa euroa. Kirjeiden määrä väheni 4 prosenttia ja kirjejakelun liikevaihto väheni 3 prosenttia edellisvuodesta. Kirjelähetyksiä jaettiin yleispalvelun ulkopuolella 2,6 miljoonaa kappaletta, mikä on häviävän pieni määrä verrattuna yleispalvelun kirjelähetyksen 1 085 miljoonaan kappaleeseen. Vertailussa on otettava huomioon, että lähetystyyppinä on kirje, jota ei sen tarkemmin ole eritelty esim. kulkunopeuden tai toimitustavan mukaan. Lisäksi kirjeen ja paketin raja on hyvin häilyvä postitoiminnan ulkopuolella.

6.2 Pakettilähetykset

Kotimaan pakettijakelun kokonaismäärä oli yhteensä 34 miljoonaa pakettia ja pakettijakelun liikevaihto oli yhteensä 232 miljoonaa euroa. Pakettien määrä kasvoi 6 prosenttia ja pakettijakelun liikevaihto kasvoi 5 prosenttia vuodesta 2005. Kotimaan pakettilähetyksistä 19 miljoonaa pakettia eli 57 prosenttia kuului yleispalveluun kuuluvaan jakeluun. Liikevaihdosta 43 prosenttia muodostui yleispalvelun pakettijakelusta. Yleispalvelun ulkopuolella jaettiin yhteensä 14 miljoonaa pakettia ja liikevaihtoa näistä kertyi 131 miljoonaa euroa. Kuvioissa 14 ja 15 on esitetty pakettilähetyksen määrä ja liikevaihto yleispalvelussa ja yleispalvelun ulkopuolisessa jakelussa.



Kuvio 14. Pakettilähetykset painoluokittain yleispalvelussa ja yleispalvelun ulkopuolisessa jakelussa vuonna 2006.



Kuvio 15. Pakettilähetysten liikevaihto painoluokittain yleispalvelussa ja yleispalvelun ulkopuolisessa jakelussa vuonna 2006.

Pakettilähetyksiä tarkasteltaessa on otettava huomioon, että lähetystyyppinä on paketti, jota ei sen tarkemmin ole eritelty esim. kulkunopeuden tai toimitustavan mukaan. Taulukossa 11 on esitetty kotimaan pakettijakelu painoluokittain vuosilta 2005 ja 2006.

Taulukko 11. Kotimaan pakettijakelu kokonaisuudessaan 2005 - 2006.

Paketit	2005		2006		muutos	
	liikevaihto 1000 euroa	määrä 1000 kpl	liikevaihto 1000 euroa	määrä 1000 kpl	liikevaihto %	määrä %
Alle 10 kg	148 839	24 703	150 633	25 031	1	1
10 - 50 kg	72 408	7 145	81 019	8 599	12	20
Yhteensä	221 247	31 848	231 652	33 629	5	6

6.3 Lehtijakelu

Lehtijakelun kokonaismäärä vuonna 2006 oli 1 015 miljoonaa sanoma- ja aikakauslehteä eli saman verran kuin vuonna 2005. Liikevaihtoa lehtijakelusta kertyi kuitenkin 6 prosenttia edellisvuotista enemmän, yhteensä 258 miljoonaa euroa. Jos sanoma- ja aikakauslehtien jakelua tarkastellaan toimialoittain, niin lehdistä 902 miljoonaa jaettiin toimialalla 6411, postin toiminta, ja lehdistä 113 miljoonaa kappaletta toimialalla 6412, muu jakelu- ja kuriiri-toiminta. Postitoiminnan puolella (6411) jaetuista lehdistä 397 miljoonaa lehteä oli varhaisjakeluna jaettuja sanomalehtiä. Jaetuista sanoma- ja aikakauslehdistä 505 miljoonaa kappaletta jaettiin Itella Oyj:n perusjakelun yhteydessä.

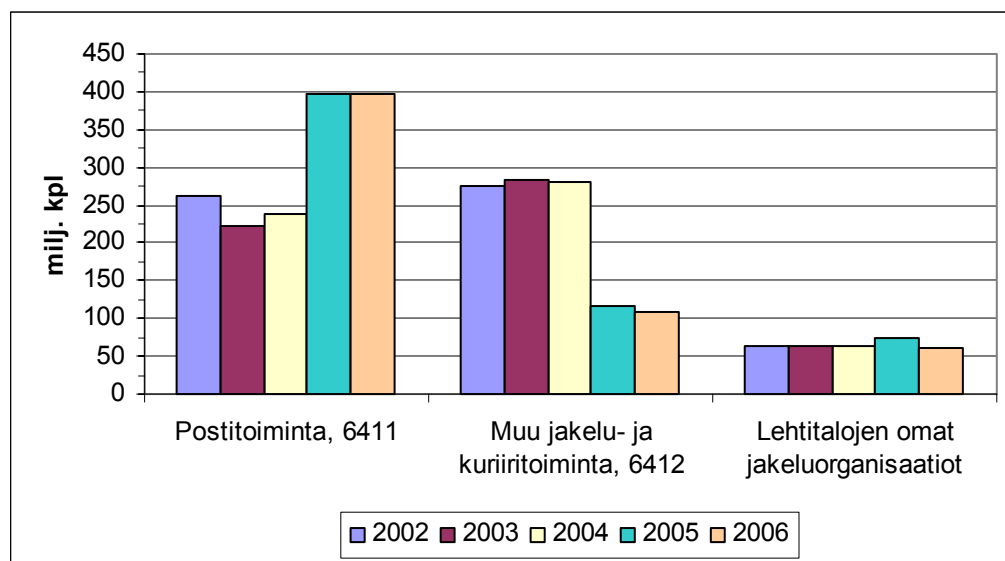
Kuviossa 16 on esitetty sanomalehtien varhaisjakelun määrät postitoiminnassa 6411 ja toimialalla 6412, muu jakelu- ja kuriirit toiminta sekä lehtitalojen omien jakeluorganisaatioiden jakamat lehtimäärät vuosina 2002 - 2006. Toimialojen osuuksien muutoksiin on vuodesta 2005 lähtien vaikuttanut omalta osaltaan toimialoilla tapahtuneet yritysjärjestelyt.

Vuonna 2006 posti- ja pienkuljetustoiminnan ulkopuolella jaettiin lisäksi lehtitalojen omien organisaatioiden toimesta noin 62 miljoonaa lehteä, jotka eivät näy taulukossa 10, koska näiden osalta ei ollut käytettävissä liikevaihtotietoja. Näiden lehtitalojen omien jakeluorganisaatioiden toimesta varhaisjakeluna jaettujen lehtien määrä on mukana taulukossa 12 ja kuviossa 16. Taulukossa 12 on esitetty sanomalehdet jakelutavoittain ja kuviossa 16 on sanomalehtien varhaisjakelu toimialoittain.

Taulukko 12. Sanomalehtien jakelukanavat 2002 - 2006.

Sanomalehtien jakelukanavat	2002 milj. kpl	2003 milj. kpl	2004 milj. kpl	2005 milj. kpl	2006 mil. kpl
Kotiinkanto yhteensä	751	739	736	741	733
Postin varhaisjakelu	261	222	238	397	397
Muu varhaisjakelu	339	346	343	190	175
Postin päiväjakelu	151	172	155	153	161
Irtonumeromyynti*	96	94	99	98	95
Kaikki yhteensä	847	833	835	839	828

* Lähde: Rautakirja Oy



Kuvio 16. Sanomalehtien varhaisjakelun määrä vuosina 2002 - 2006.

Levikkitilaston (kappale 7.1.2) lähtötietojen perusteella vuosittain jaettavaksi sanomalehtimääräksi saadaan 736 miljoonaa lehteä. Saatu tulos korreloi sängen hyvin tämän tutkimuksen perusteella jaettavien sanomalehtien määrän kanssa, joka oli 733 miljoonaa lehteä. Näistä lehdistä postitoimialalla jaettiin 558 miljoonaa lehteä, muu jakelu- ja kuriiri toimialan 6412 yritykset jakoivat 113 miljoonaa lehteä ja muut lehtitalojen yhteydessä toimivat jakeluorganisaatiot noin 62 miljoonaa lehteä.

6.4 Osoitteeton jakelu

Osoitteettoman jakelun kokonaismäärä vuonna 2006 oli yhteensä 1 662 miljoonaa kappaletta. Liikevaihtoa näistä lähetyksistä kertyi 81 miljoonaa euroa. Osoitteettoman jakelun kappalemäärä kasvoi 5 prosenttia ja liikevaihto lisääntyi 6 prosenttia edellisvuodesta. Osoitteettoman jakelun määrä ja liikevaihto on esitetty taulukossa 10.

6.5 Ulkomaan lähetykset

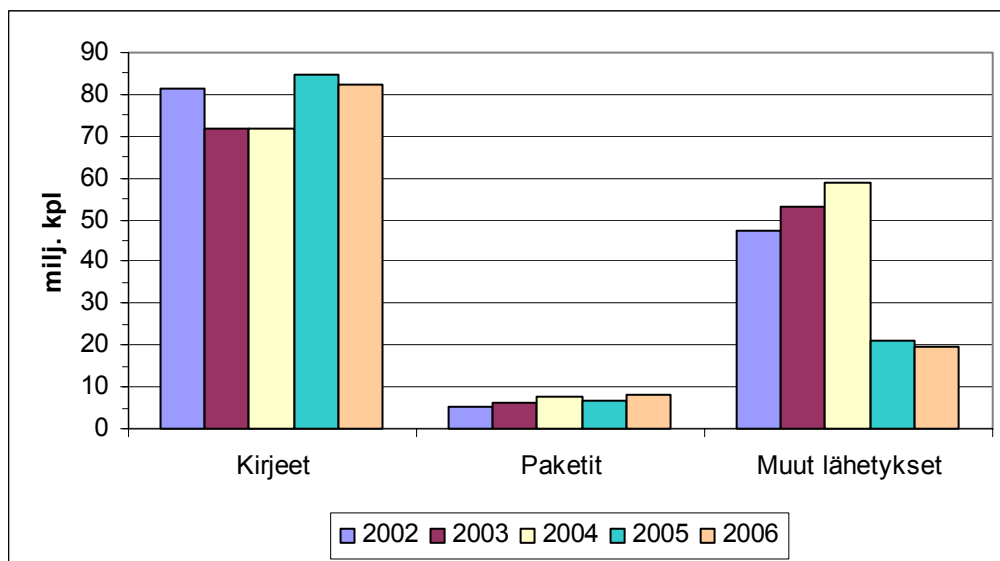
Vuonna 2006 ulkomaan lähetyksen kokonaismäärä tutkituilla yrityksillä oli yhteensä 110 miljoonaa kappaletta. Liikevaihtoa ulkomaan lähetyksistä kertyi 260 miljoonaa euroa. Ulkomaan lähetyksen määrä väheni 2 prosenttia, mutta ulkomaan lähetyksen liikevaihto lisääntyi 10 prosentilla. Taulukossa 13 toimiluvanvaraisia yleispalvelun ulkomaan lähetyksiä ja muun posti- ja pienkuljetustoiminnan ulkomaan lähetyksiä on käsitelty yhdessä kokonaisuutena.

Ulkomaan lähetyksistä suuri osa oli kirjeitä, joita oli vuonna 2006 yhteensä 82 miljoonaa kappaletta. Edellisvuoteen verrattuna kirjeiden määrä väheni 3 prosenttia ja liikevaihto väheni prosentin. Seuraavaksi eniten lähetyksiä, 20 milj. kappaletta, oli ryhmässä muut lähetykset, joiden määrä tosin väheni 7 prosenttia edellisvuodesta. Paketteja oli yhteensä 8 miljoonaa kappaletta, mikä oli 23 prosenttia edellisvuotista enemmän. Pakettijakelun liikevaihto kasvoi 18 prosenttia.

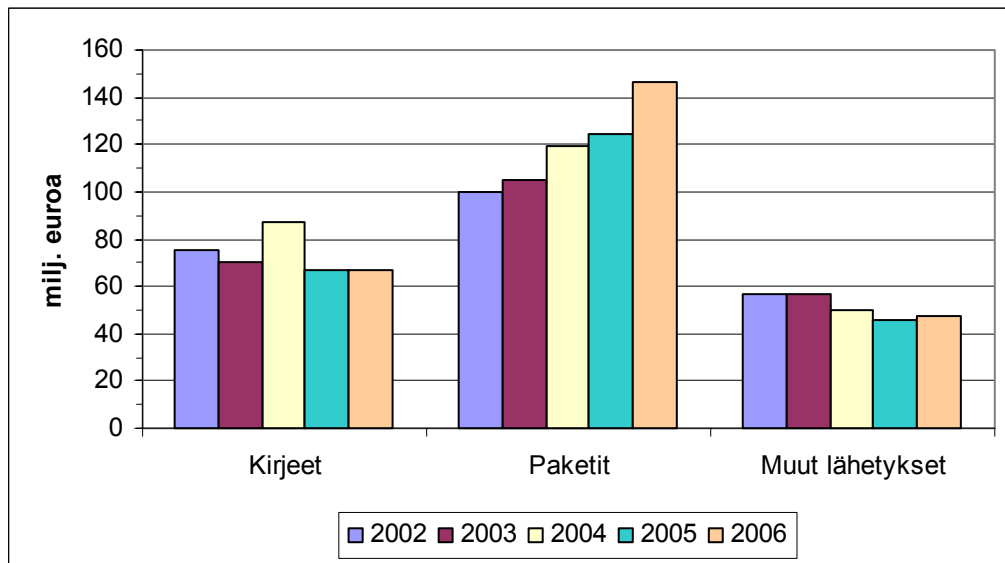
Eniten liikevaihtoa lähetyksistä kertyi pakettilähetyksistä eli yhteensä 146 miljoonaa euroa. Kirjelähetyksen liikevaihto oli 67 miljoonaa euroa ja muista lähetyksistä kertyi 47 miljoonaa euroa. Taulukossa 13 sekä kuvioissa 17 ja 18 on esitetty ulkomaan lähetyksen määrä ja liikevaihto lähetystyypeittäin.

Taulukko 13. Ulkomaan lähetykset lähetystyypeittäin vuosina 2005 ja 2006.

Lähetystyyppi	2005		2006		muutos	
	liikevaihto 1000 euroa	määrä 1000 kpl	liikevaihto 1000 euroa	määrä 1000 kpl	liikevaihto %	määrä %
Kirjeet	67 227	84 650	66 774	82 205	-1	-3
Paketit	124 175	6 562	146 332	8 080	18	23
Muut lähetykset	45 356	21 228	47 277	19 771	4	-7
Yhteensä	236 758	112 440	260 383	110 056	10	-2



Kuvio 17. Ulkomaan lähetyksen määrä vuosina 2002 - 2006.



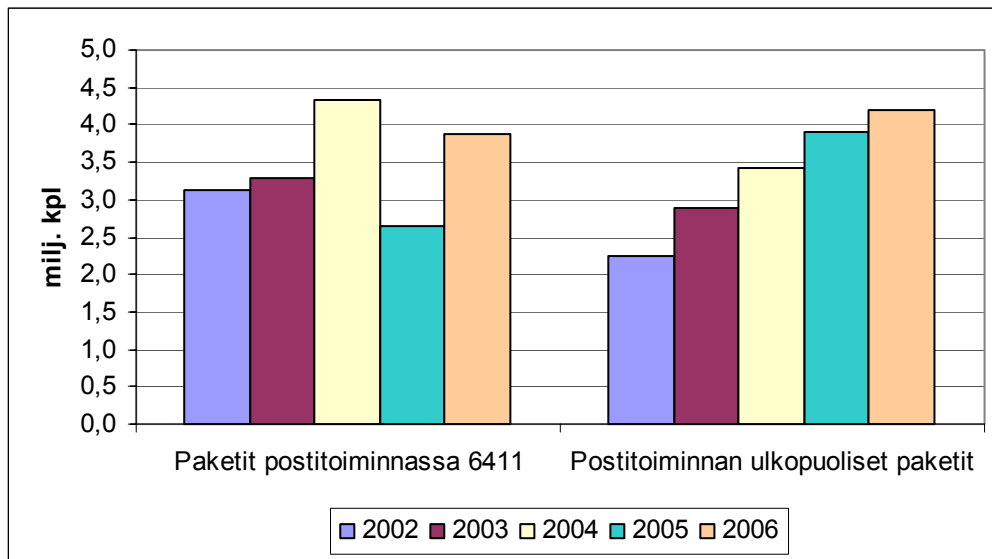
Kuvio 18. Ulkomaan lähetysten liikevaihto vuosina 2002 - 2006.

Jos ulkomaan lähetyksiä tarkastellaan vielä toimialaluokittain, niin suurin osa lähetyksistä hoidetaan toimialalla 6411, postin toiminta. Vuonna 2006 ulkomaan lähetyksistä vain 4 prosenttia kulki toimialan 6411 ulkopuolella eli toimialalla 6412 sekä kyselyyn erikseen määriteltujen yritysten toimesta. Liikevaihdosta postitoimialan 6411 ulkopuolisen jakelun määrä oli kuitenkin 62 prosenttia. Taulukossa 14 on esitetty vuoden 2006 ulkomaan lähetykset postitoimialalla 6411 sekä sen ulkopuolisilla toimialoilla. Taulukossa on myös postitoimialan 6411 ulkopuolisen jakelun osuus eri lähetystyyppien kokonaisjakelumääristä ja liikevaihdoista.

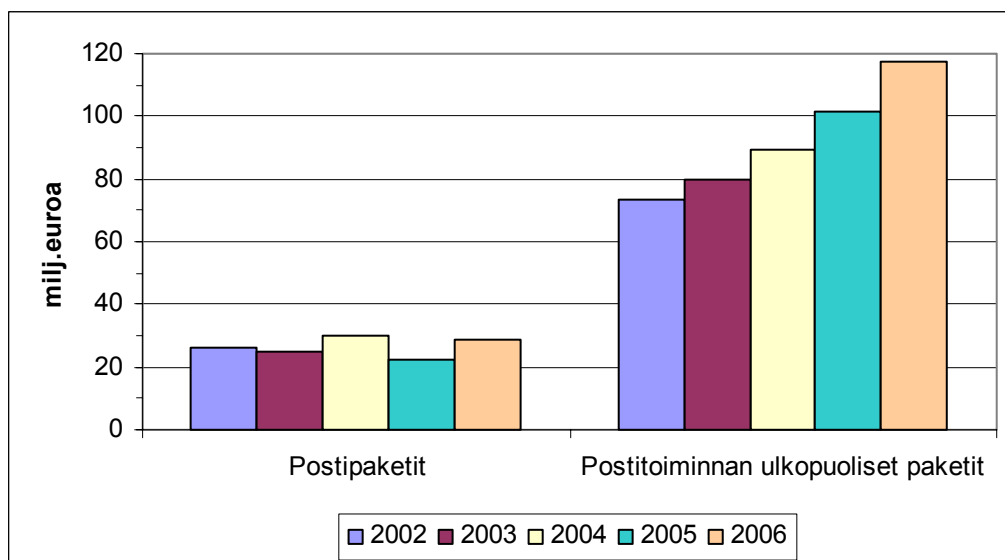
Postitoimialan 6411 puolella ulkomaan lähetysten määrä väheni 2 prosenttia edellisvuodesta, mutta lähetysten liikevaihto kasvoi 4 prosenttia. Postitoiminnan 6411 ulkopuolisilla yrityksillä ulkomaan lähetysten määrä lisääntyi 6 prosenttia ja lähetysten liikevaihto kasvoi 14 prosenttia. Kuvioissa 19 ja 20 on esitetty ulkomaan pakettilähetykset postitoimialalla 6411 sekä sen ulkopuolella vuosina 2002-2006. Postitoiminnan ulkopuolella ulkomaan pakettijakelun kappalemäärät sekä liikevaihto ovat kasvaneet vuodesta 2002 lähtien. Samaan aikaan postitoiminnan 6411 ulkomaan pakettijakelussa ei ole ollut samanlaista kasvutrendiä.

Taulukko 14. Vuoden 2006 ulkomaan lähetykset ja niiden osuudet toimialaluokittain.

Lähetystyyppi	Postitoiminta 6411		Jakelu postitoiminnan ulkopuolella			
	liikevaihto 1000 euroa	määrä 1000 kpl	liikevaihto 1000 euroa	määrä 1000 kpl	liikevaihto %	määrä %
Kirjeet	58 085	81 933	8 689	272	13	0
Paketit	28 931	3 871	117 401	4 209	80	52
Muut lähetykset	11 937	19 648	35 340	123	75	1
Yhteensä	98 953	105 452	161 430	4 604	62	4



Kuvio 19. Ulkomaan pakettilähetykset postitoiminnassa 6411 ja sen ulkopuolella 2002 - 2006.



Kuvio 20. Ulkomaan pakettilähetysten liikevaihto postitoiminnassa 6411 ja sen ulkopuolella 2002 - 2006.

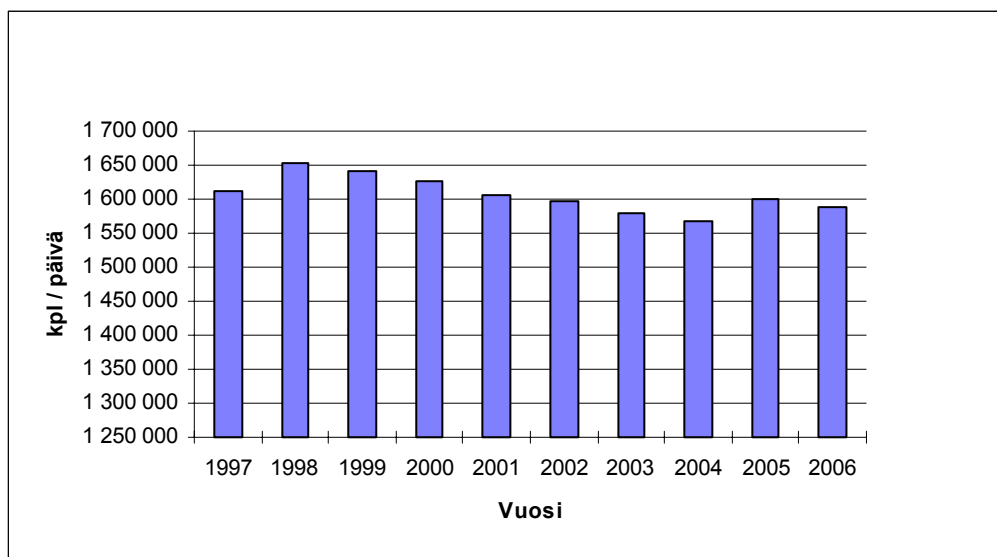
7 MUUT TIETOLÄHTEET

7.1 Sanomalehtien Liiton tilastot

7.1.1 Jakelutilastot

Tietoja jaettujen sanomalehtien määrästä saadaan Sanomalehtien Liiton varhaisjakelutilastoista ja jakelu- ja kuljetuskustannustilastoista. Tilaston ulkopuolelle jäävät ne Sanomalehtien Liittoon kuulumattomien sanomalehtien lähettämät lehtimäärät, jotka jaetaan omana tai yhteisjakeluna varsinaisen postijakelun ulkopuolella. Mahdollisia muita jakelukanavia ovat mm. jakeluyritykset, urheiluseurat, yhdistykset ja muiden vastaavien järjestöjen tarjoamat jakelukanavat. Lisäksi tilastosta puuttuu Sanomalehtien Liiton kyselyihin vastaamattomien sanomalehtien jakelumäärät. Lisäksi eri vuosien tilastoihin vastanneiden lehtien määrät vaihtelevat vuodesta toiseen.

Suomessa vuoden 2006 päivittäinen lehtien varhaisjakelumäärä oli 1,587 milj. lehteä, mikä oli prosentin vähemmän kuin edellisvuonna. Kappalemäärällä mitattuna lehtien varhaisjakelu oli suurimmillaan vuonna 1993, jolloin varhaisjakelussa jaettujen lehtien määrä oli 1,676 miljoonaa lehteä päivässä. Kuviossa 21 on esitetty varhaisjakelussa jaettujen lehtimäärien kehitys viimeisen kymmenen vuoden ajalta. Tilaston lehtimäärätiedot perustuvat jakeluorganisaation yhdeltä päivältä ilmoittamiin jakotietoihin. Vuodesta 1998 lähtien tiedot on kerätty helmikuun ensimmäiseltä päivältä, kun taas vuotta 1998 aikaisemmat tiedot ovat maaliskuun ensimmäiseltä päivältä. Kuviossa esitetystä päivittäin jaetuista varhaisjakelun määristä päästään vuositason tietoihin kertomalla luvut kunakin vuonna jakopäivien lukumäärällä. Jakopäivien määrä vuodessa vaihtelee lehtikohtaisesti tyypillisesti välillä 351 - 358.



Kuvio 21. Varhaisjakelussa päivittäin jaetut lehtimäärät 1997 - 2006.

7.1.2 Levikkitilasto

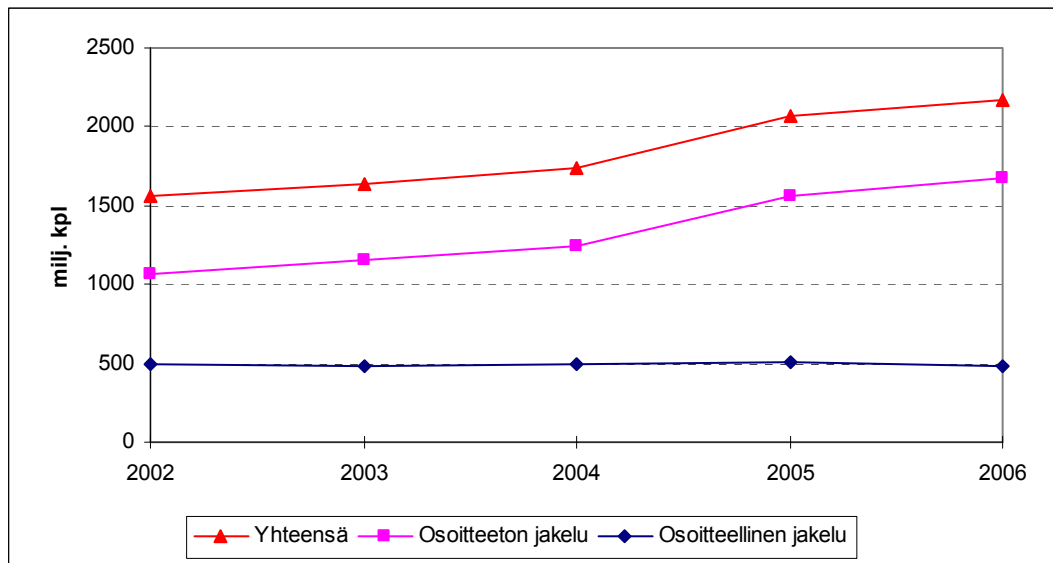
Suomalaisten sanomalehtien viralliset levikit selvittää Levikintarkastus Oy. Kyseisen tilaston mukaan vuonna 2006 sanomalehtien yhteenlaskettu levikki oli 3 147 389 lehteä. Sanomalehtien levikki väheni prosenttien edellisvuodesta. Levikistä 71 prosenttia oli 7 - 4 päivänä viikossa ilmestyviä sanomalehtiä ja loput 29 prosenttia oli 3 - 1 päivänä viikossa ilmestyviä sanomalehtiä.

Levikkitilaston mukaan vuonna 2006 jaettavien ja irtonumerona myytävien sanomalehtien määrä oli yhteensä 831 miljoonaa, kun taas vuonna 2005 vastaava luku oli 840 miljoonaa lehteä. Vuonna 2006 kotimaisten sanomalehtien irtonumeromyynti oli yhteensä 94,7 miljoonaa lehteä, mikä oli 3 prosenttia vähemmän kuin vuonna 2005. Ulkomaisten sanomalehtien irtonumeromyynti oli 0,5 miljoonaa lehteä. Jaettavien sanomalehtien määrä oli siis noin 736 miljoonaa lehteä vuonna 2006.

7.2 Suomen Suoramarkkinointiliiton tilastot

Suomen Suoramarkkinointiliitto Ry:n tilastoista on saatavissa tietoa osoitteellisen ja osoitteettoman suoramainonnan määristä ja kustannuksista. Tilaston mukaan vuonna 2006 suoramainonnan kokonaismäärä oli 2 168 miljoonaa kappaletta, josta osoitteettoman suoramainonnan määrä oli 1 680 miljoonaa kappaletta ja osoitteellisten lähetysten määrä 488 miljoonaa kappaletta. Suoramainonnan määrä lisääntyi 5 prosenttia vuodesta 2005, mikä johtui osoitteettoman suoramainonnan lisääntymisestä 8 prosentilla. Osoitteellinen suoramainonta puolestaan väheni 4 prosenttia edellisvuoteen verrattuna. Seuraavassa kuviossa on esitetty suoramainonnan määrän kehittyminen Suomessa vuosina 2002 - 2006.

Tilasto sisältää osoitteellisen suoramainonnan tietoja vuodesta 1990 ja osoitteettoman suoramainonnan tietoja vuodesta 1995 alkaen. Kustannustietoja ei katsottu aiheelliseksi esittää, sillä tässä tilastossa ei muutoinkaan ole käsitelty kustannustietoja. Tilasto sisältää tietoja jakelu-, tuotanto- ja markkinointiyrityksiltä. Lähetys- ja välittävien yritysten ilmoittamia jakelumääriä ei voida sisällyttää posti- ja pienkuljetustoiminnan tilastoon ilman, että nämä yritykset erittelevät välittämänsä jakelun määrät varsinaista jakelua tekeville yrityksille. Tästä syystä tilaston lukuja ei ole yritetty sisällyttää osana nyt laadittuun tilastoon, koska vaara laskea samat lähetykset useampaan kertaan on ilmeinen.



Kuvio 22. Suoramainonnan määrä 2002 - 2006.

Tiedustelut: Sami Lahtinen, (09) 1734 3207, sami.lahtinen@tilastokeskus.fi

Posti- ja pienkuljetustoimintaa harjoittavien yritysten kysely 2006

HUOM! Mikäli tarkkojen tietojen antaminen on vaikeaa, arviokin riittää.

Yrityksen nimi		Y-tunnus tai henkilötunnus	
Jakeluosoite			
Postinumero		Postitoimipaikka	
Tilikausi	____/____/20____ - ____/____/20____	Kysely koskee tilikautta, joka päättyi 1.4.2006 - 31.3.2007 välisenä aikana.	
Kuluuko yrityksenne kansainväliseen ryhmään ?		<input type="checkbox"/> Kyllä	<input type="checkbox"/> Ei

LIIVEVAIHDON JAKAUMA SEKÄ LUKUMÄÄRÄTIEDOT

1 Kotimaan lähetykset

1.1 Kirje- ja pakettilähetykset sekä osoitteeton jakelu	Liikevaihto 1000 euroa	Määrä 1000 kpl
Kirjelähetykset (alle 2 kg), osoitteellinen jakelu		
Pakettilähetys alle 10 kg		
Pakettilähetys 10 - 50 kg		
Osoitteeton jakelu		
Yhteensä		

1.2 Osoitteellinen lehtijakelu	Varhaisjakelu		Päiväjakelu	
	Liikevaihto 1000 euroa	Määrä 1000 kpl	Liikevaihto 1000 euroa	Määrä 1000 kpl
Sanoma- ja paikallislehdet				
Aikakauslehdet				
Yhteensä				

2 Posti- ja pienkuljetuspalveluiden vienti ja tuonti

2.1 Lähtevät lähetykset	Liikevaihto 1000 euroa	Määrä 1000 kpl
Kirjelähetykset EU-maihin		
Kirjelähetykset EU:n ulkopuolelle		
Pakettilähetykset EU-maihin		
Pakettilähetykset EU:n ulkopuolelle		
Muut lähetykset EU-maihin		
Muut lähetykset EU:n ulkopuolelle		
Yhteensä		

2.2 Saapuvat lähetykset	Liikevaihto 1000 euroa	Määrä 1000 kpl
Kirjelähetykset EU-maista		
Kirjelähetykset EU:n ulkopuolelta		
Pakettilähetykset EU-maista		
Pakettilähetykset EU:n ulkopuolelta		
Muut lähetykset EU-maista		
Muut lähetykset EU:n ulkopuolelta		
Yhteensä		

Paikka ja aika	
Allekirjoitus	
Lisätietoja antaa	
Sähköposti	
Puhelin	