

*SVT*

---

*Posti- ja pienkuljetustoiminnan  
tilasto 2005*

---

## *ESIPUHE*

Posti- ja pienkuljetustoiminnan tilasto on Tilastokeskuksen laatima ja Tilastokeskuksen ja Viestintäviraston yhdessä julkaisema tilastojulkaisu. Tilaston avulla seurataan postitoimialalla vallitsevaa kilpailutilannetta sekä tuotetaan tietoja EU-tilastoihin ja muihin tietotarpeisiin. Lisäksi laadittu tilasto palvelee Euroopan unionin pyrkimyksiä kehittää postitilastointia.

Tilastoinnin tavoitteena on selvittää toimiluvanvaraisten lähetysten määriä postitoimintalalla eli toimialalla 6411 sekä muun jakelun määrää toimialalla 6411 ja erityisesti toimialalla 6412, muu jakelu- ja kuriiritoiminta. Tarkasteluun on valittu joukko pienkuljetustointaa harjoittavia yrityksiä edellä mainittujen toimialojen ulkopuolelta.

Virallisten postitilastojen (SVT) tuotannon lakattua postitilastot laati valtion liikelaitoksena toiminut Posti- ja telelaitos ja sen jälkeen Suomen PT Oy, kunnes Tilastokeskus ja Viestintävirasto aloittivat yhdessä Posti- ja pienkuljetustilaston tuottamisen vuonna 1998. Tilastoinnin kehittämistyössä oli mukana liikenne- ja viestintäministeriö.

Julkaisun laadinnasta on vastannut Sami Lahtinen Tilastokeskuksesta. Tilaston laadintaa on ohjannut työryhmä, johon ovat kuuluneet:

Matti Linnoskivi	Viestintävirasto
Sirpa Sillstén	Viestintävirasto
Elina Normo	Liikenne- ja viestintäministeriö
Hannu Kyyrö	Suomen Posti Oyj
Sinikka Parkko	Tilastokeskus

Marraskuussa 2006

Hannele Orjala  
Tilastojohtaja  
Tilastokeskus

# SISÄLLYSLUETTELO

ESIPUHE .....	2
SISÄLLYSLUETTELO.....	3
YHTEENVETO.....	4
<b>1 JOHDANTO .....</b>	<b>5</b>
<b>2 TILASTOINNIN KOHDE.....</b>	<b>6</b>
2.1 KOHDEJOUKON MÄÄRITTELY .....	6
2.2 TAUSTATIETOA TOIMIALOISTA .....	7
<b>3 TIETOJEN KERUU JA KÄSITTELY .....</b>	<b>8</b>
3.1 KYSELYLOMAKE .....	8
3.2 TIETOJEN KÄSITTELY.....	9
3.3 VASTAUSASTE.....	9
<b>4 TOIMILUVANVARAINEN POSTITOIMINTA.....</b>	<b>10</b>
4.1 YLEISPALVELU .....	10
4.1.1. Kirjellähetykset.....	10
4.1.2. Pakettillähetykset.....	12
4.2 POSTITOIMINNAN PALVELUTASO .....	12
<b>5 MUU POSTI- JA PIENKULJETUSTOIMINTA.....</b>	<b>14</b>
5.1 KIRJELÄHETYKSET .....	15
5.2 PAKETILLÄHETYKSET.....	15
5.3 LEHTIJAKELU .....	17
5.4 OSOITTEETON JAKELU .....	19
5.5 PIENKULJETUSPALVELUIDEN ULKOMAAN LÄHETYKSET .....	20
<b>6 JAKELUTOIMINTA KOKONAISUUTENA .....</b>	<b>23</b>
6.1 KIRJELÄHETYKSET .....	24
6.2 PAKETILLÄHETYKSET.....	24
6.3 LEHTIJAKELU .....	26
6.4 OSOITTEETON JAKELU .....	27
6.5 ULKOMAAN LÄHETYKSET .....	28
<b>7 MUUT TIETOLÄHTEET .....</b>	<b>31</b>
7.1 SANOMALEHTIEN LIITON TILASTOT.....	31
7.1.1 Jakelutilastot .....	31
7.1.2 Levikkiilasto .....	32
7.2 SUOMEN SUORAMARKKINOINTILIITON TILASTOT .....	32

## YHTEENVETO

Kilpailun lisääntyessä postitoiminnassa on tärkeää saada tietoa alalla vallitsevasta tilanteesta ja tapahtuneista muutoksista. Tämän julkaisun tarkoituksena oli tuottaa tietoa toimiluvanvaraisesta jakelusta, jota on osa toimialalla 6411 (postitoiminta) harjoitetusta jakelusta.

Julkaisussa on myös tietoa toimiluvanvaraisen postitoiminnan ulkopuolella tapahtuvasta jakelusta ja pienkuljetustoiminnasta toimialoilla 6411 ja 6412. Postitoiminnan ulkopuolisen jakelu- ja pienkuljetustoiminnan laajuudesta toimialalla 6412 arvioidaan saatavan kohtuullisen kattava kuva kohdistamalla tilastointi alan suurimpiin yrityksiin. Lisäksi tarkasteluun on valittu joukko pienkuljetustoimintaa harjoittavia yrityksiä edellä mainittujen toimialojen ulkopuolelta. Yritysten sisäinen postijakelu ei ole mukana tilastoinnissa.

Tarkastelun lähtökohtana on postitoiminta, jonka tilastointi on ollut keskeisin tilastoinnin luokituksiin vaikuttava tekijä. Eri tyyppisten lähetysten tietojen esitys on tästä syystä tärkeä postitoiminnan kohdalla. Postitoiminnan ulkopuolella tietojen esittämisen yhteydessä käytettyihin luokitteluihin on vaikuttanut myös se, että postitoiminnan ulkopuoliset yritykset eivät ole saaneet luokiteltua lähetyksiä pyydytyllä tarkkuudella tai eräitä lähetystyyppejä on kertynyt vain yksittäisiltä yrityksiltä.

Vuotta 2005 koskevien tietojen keruu yrityksiltä aloitettiin toukokuussa 2006. Tietoja yrityksiltä kerättiin postitse lähetetyllä kyselylomakkeella, jossa kysyttiin vuoden 2005 lähetysten määriä ja vastaavia liikevaihtotietoja. Postitoiminnan osalta tilaston kattavuus on 100 prosenttia. Toimialan muu jakelu- ja kuriiritoiminnan yritysten osalta vastausaste oli 70 prosenttia ja tutkimukseen erikseen valikoitujen yritysten osalta 92 prosenttia. Kyselyn kokonaisvastausasteeksi muodostui 75 prosenttia.

Vuonna 2005 kotimaan lähetysten kokonaismäärä oli yhteensä 3 753 miljoonaa lähetystä. Näistä lähetyksistä 1 144 miljoonaa kappaletta eli noin 30 prosenttia kuului toimiluvanvaraiseen ns. yleispalveluun. (Yleispalvelu on määritelty luvussa 4 sivulla 10.) Kotimaan lähetyksistä kertynyt kokonaisliikevaihto oli yhteensä 1 028 miljoonaa euroa ja liikevaihdosta yleispalveluun kuuluvan jakelun liikevaihdon osuus oli 56 prosenttia.

Yleispalvelun ulkopuolella kuljetettiin yhteensä 2 609 miljoonaa kotimaan lähetystä vuonna 2005. Näistä lähetyksistä kertyi liikevaihtoa kaikkiaan 450 miljoonaa euroa. Tästä luvanvaraisuuden ulkopuolelle jäävästä jakelusta suurin osa eli 1 577 miljoonaa lähetystä oli osoitteenonta jakelua. Seuraavaksi eniten oli lehtijakelua.

Ulkomaan lähetyksien kokonaismäärä tutkituilla yrityksillä oli yhteensä 112 miljoonaa kappaletta vuonna 2005. Ulkomaan lähetyksistä liikevaihtoa kertyi 237 miljoonaa euroa. Ulkomaan lähetysten määrä väheni 19 prosenttia ja lähetyksistä kertynyt liikevaihto väheni 8 prosenttia edellisvuodesta. Ulkomaan lähetyksiä on tarkasteltu kokonaisuutena eikä yleispalveluun kuuluvia ulkomaan lähetyksiä ole eroteltu muista ulkomaan lähetyksistä.

## 1 JOHDANTO

Viralliset postitilastot tuotti aina vuoteen 1988 asti Posti- ja telehallitus. Tämän jälkeen vuoteen 1993 asti postitilastoja laati valtion liikelaitoksena toiminut Posti- ja telelaitos. Vuonna 1994 voimaan tuli postitoimintaa säätelevä postitoimintalaki (vuoden 2002 alusta postipalvelulaki), joka erotti postitoiminnan hallinnon ja operatiivisen liiketoiminnan toisistaan. Tämän muutoksen seurauksena postitoimintaa säätelevien lakien ja niiden nojalla annettujen säännösten noudattamisen valvonta siirtyi Telehallintokeskukselle (1.9.2001 lähtien Viestintävirasto). Tässä yhteydessä postitilastojen laadinta jäi Suomen PT Oy:n tehtäväksi. Telehallintokeskuksen postihallinnon tehtävät laajenivat kattamaan Suomen postialan tilastoinnin vuonna 1996.

Suomen virallisen postitilastoinnin uudelleen aloittamiseksi, alalla kehittyvän kilpailutilanteen seuraamiseksi, tietojen tuottamiseksi EU:n tilastoihin ja muihin tietotarpeisiin Telehallintokeskus aloitti keskustelut Tilastokeskuksen kanssa tarvittavien tietojen tuottamisesta. Keskustelujen tuloksena Tilastokeskus asetti työryhmän 25.9.1997 kehittämään postitilastointia. Työryhmän tehtävänä oli täsmentää postitoiminta suhteessa muuhun jakelutoimintaan, kartoittaa tietotarpeet, tehdä esitys postitilastoinnin järjestämisestä ja rahoituksesta sekä kartoittaa olemassa olevat tiedot ja laatia niiden pohjalta tilastoyhteenveto. Työryhmän laatima tilastoyhteenveto ja esitys postitilastoinnin sisällöstä ja järjestämisestä luovutettiin 15.12.1997.

Työryhmän raportista pyydettiin lausunnot posti- ja pienkuljetustoimintaa harjoittavilta yrityksiltä ja niiden sidosryhmiltä. Lausuntojen perusteella kyselylomakkeen luonnosta muokattiin. Lisäksi Tilastokeskus järjesti keskustelutilaisuuden pienkuljetustoimintaa edustavien ja harjoittavien tahojen kanssa 20.4.1998. Tilaisuudessa käydyn keskustelun perusteella tiedustelun tietosisällön luokittelua muokattiin edelleen vastaajia edustavien tahojen toivomusten suuntaan.

Telehallintokeskus ja Tilastokeskus sopivat 4.5.1998, että Tilastokeskus tuottaa posti- ja pienkuljetustoimintaa kuvaavan tilaston vuosittain. Työryhmän suosituksen mukaisen tilastoinnin tulokset julkaistaan vuosittain Viestintäviraston julkaisuja -sarjassa.

Tilastotietoja on olemassa vuosilta 1996 - 2005. Tilastossa esitettävät aiempien vuosien tiedot on päivitetty siten, että eri vuosien luvut ovat keskenään vertailukelpoisia. Posti- ja pienkuljetustoiminnan tilastojulkaisussa on vuoteen 2002 asti jaotteluna käytetty toimialaluokitusta, jolloin kuvattiin varsinaisten postilähetysten määrää ja niistä kertyvää liikevaihtoa postitoimialalla ( TOL 6411) sekä muilla toimialoilla, erityisesti toimialalla 6412, tapahtuvien postitoimintaan rinnastettavien kuljetusten määriä ja lähetyksistä kertyviä liikevaihtoja. Vuoden 2002 alusta voimaan tuli postipalvelulaki, joka korvasi aiemman postitoimintalain. Postipalvelulaissa on määritelty toimiluvanvarainen postitoiminta sekä yleispalveluvelvoite, joka on määrätty Suomen Posti Oyj:lle. Tilastovuodesta 2002 lähtien julkaisussa on eroteltu toisistaan toimiluvanvarainen postitoiminta sekä muu posti- ja pienkuljetustoiminta. Tarkoituksena on ollut selvittää luvanvaraisen kotimaan jakelun määrää postitoimialalla. Toimialan 6411 ei-luvanvarainen jakelu, kuten lehtijakelu, osoitteeton jakelu sekä muut kuin yleispalvelupaketit, on esitetty yhdessä muilla toimialoilla tapahtuvan jakelun kanssa. Ulkomaan lähetyksiä on käsitelty kokonaisuutena. Julkaisun lopuksi on yhteenveto posti- ja pienkuljetustoiminnasta.

Tarkastelun painopiste on tuoreimmassa tilastovuodessa 2005, jota verrataan edelliseen vuoteen. Edellisvuotta vanhemmat tiedot esitetään aikasarjakuvioissa. Tarkastelun alaisia lähetystyyppejä ovat kirjelähetykset, pakettilähetykset, osoitteeton jakelu sekä lehtijakelu. Kotimaan ja ulkomaan lähetyksiä tarkastellaan erikseen. Julkaisun luvussa 4.1 on esitetty yleispalveluun kuuluva kotimaan jakelu 1.1.2002 voimaan tulleen postipalvelulain mukaisesti. Luvussa 5 on puolestaan postitoiminnan 6411 luvanvaraisen yleispalvelun ulkopuolelle jäävä jakelu, kuten esimerkiksi lehtijakelu, osoitteeton jakelu ja muut kuin yleispalveluun kuuluvat paketit.

## 2 TILASTOINNIN KOHDE

### 2.1 Kohdejoukon määrittely

Kohdejoukon määrittely ja tarkastelu perustuu Tilastokeskuksen vuoden 2002 toimialaluokitukseen. Yrityksen päätoimiala määräytyy yrityksen eri toimialoilla toimivissa toimipaikoissa syntyvän arvonlisäyksen perusteella. Tilastoinnin ensisijaisena kohteena on varsinainen postitoiminta, toisaalta haluttiin selvittää jakelumääriä myös postitoiminnan ulkopuolella. Tilastoinnin kohteena ovat posti- ja kuriiritoimialan (TOL 641) yritykset määriteltiin Tilastokeskuksen yritysrekisterin tietojen perusteella. Lisäksi tilastointikehikkoon määriteltiin kuuluviksi tiettyjä yrityksiä muilta toimialoilta. Näiden yritysten määrittely tehtiin postitilastotyöryhmän toimesta. Tilastoyksikkönä on yritys.

Tilastoinnin piiriin kuuluvista yrityksistä suurin osa kuuluu toimialoihin 6411, postitoiminta ja 6412, muu jakelu- ja kuriiritoiminta. Toimialaan 6412 kuuluvia toimintoja ovat kirjeiden, pakettien, asiakirjojen, sanoma- ja aikakauslehtien yms. nouto, kuljetus ja jakelu muun kuin postilaitoksen toimesta. Lisäksi toimialan toimintaan kuuluvat edellä mainittuja toimintoja palvelevat postituspalvelut, joita ovat mm. osoitteistaminen ja kuorittaminen.

Tilastoinnin piiriin katsottiin kuuluvan myös muilla toimialoilla tapahtuva merkittävä pienkuljetustoiminnan harjoittaminen osana muuta liiketoimintaa. Pienkuljetustoimintaa harjoittavia yrityksiä on mm. seuraavilla toimialoilla: rautatie-, linja-auto-, taksiliikenne, tieliikenteen tavarankuljetus, linja-autoasemat sekä huolinta ja rahtaus. Näiltä toimialoilta postitoimintaan verrattavissa olevat merkittävimmät pienkuljetustoimintaa harjoittavat yritykset työryhmä määritteli raportin ohessa laaditussa tilastoyhteenvedossa.

Toimialoista luvanvarainen postitoiminta on kokonaisuudessaan tiedustelun piirissä ja toimialan muu jakelu- ja kuriiritoiminnan osalta kyselyn yritykset kattavat 87 prosenttia toimialan liikevaihdosta. Edellä mainituilta toimialoilta tutkimuksessa mukana olevat yritykset kattavat yhteensä noin 98 prosenttia ko. toimialojen liikevaihdosta.

Kaiken kaikkiaan vuoden 2005 tilastoinnin perusjoukkoon kuului 60 posti- ja pienkuljetustoimintaa harjoittavaa yritystä. Yrityksistä 2 on postitoimialalla, 46 yritystä kuuluu toimialaan muu jakelu- ja kuriiritoiminta ja 12 yritystä on erikseen määriteltyjä pienkuljetustoimintaa harjoittavia yrityksiä.

## 2.2 Taustatietoa toimialoista

Tilastokeskuksen yritysrekisterin kyselytietokannan mukaan toimialalla (TOL 641) oli vuoden 2002 lopussa 305 yritystä, vuoden 2003 lopussa 308, vuoden 2004 lopussa 310 ja vuoden 2005 lopussa yrityksiä oli 303. Vuoden 2006 loppupuolella kyselykannassa olevien yritysten määrä oli 310. Kyselytietokannan yrityksissä on mukana sellaisia yrityksiä, jotka eivät sisälly varsinaiseen yrityksistä laadittavaan vuositilastoon, koska yritykset eivät täytä jäljempänä mainittuja kriteerejä. Kyselytietokannasta saadaan kuitenkin tietoa nopeammin yrityskehittämissä tietyllä hetkellä vallitsevasta tilanteesta. Seuraavassa taulukossa on esitetty sellaiset posti- ja kuriiritoimialan yritykset, joiden toiminnan laajuus vastasi yli puolen henkilön työpanosta tai liikevaihdon määrä ylitti 9 187 euroa vuonna 2004 ja toiminta-aika oli vähintään puoli vuotta. Taulukko 1 on muodostettu lisäämällä Suomen yritykset 2004 - julkaisusta saatuihin tietoihin Posten på Ålandin tiedot.

Taulukko 1. Posti- ja kuriiritoiminta 2000 - 2004.

	2000	2001	2002	2003	2004
<b>Yrityksiä</b>					
Posti- ja kuriiritoiminta	244	272	278	264	268
Postitoiminta	2	2	2	2	2
Muu jakelu- ja kuriiritoiminta	242	270	276	262	266
<b>Toimipaikkoja</b>					
Posti- ja kuriiritoiminta	1 536	1 517	1 045	1 001	960
Postitoiminta	1 264	1 215	741*	701*	654*
Muu jakelu- ja kuriiritoiminta	272	302	304	300	306
<b>Henkilöstöä</b>					
Posti- ja kuriiritoiminta	23 542	22 750	21 704	21 418	21 855
Postitoiminta	19 895	18 757	17 730	17 731	17 845
Muu jakelu- ja kuriiritoiminta	3 647	3 993	3 974	3 687	4 010
<b>Liikevaihto (milj. euroa)</b>					
Posti- ja kuriiritoiminta	1 248	1 251	1 304	1 316	1 355
Postitoiminta	969	946	996	1 016	1 053
Muu jakelu- ja kuriiritoiminta	279	305	308	300	302

\* Suomen Posti Oyj:n toimipaikkojen tilastointitapa on muuttunut vuonna 2002.

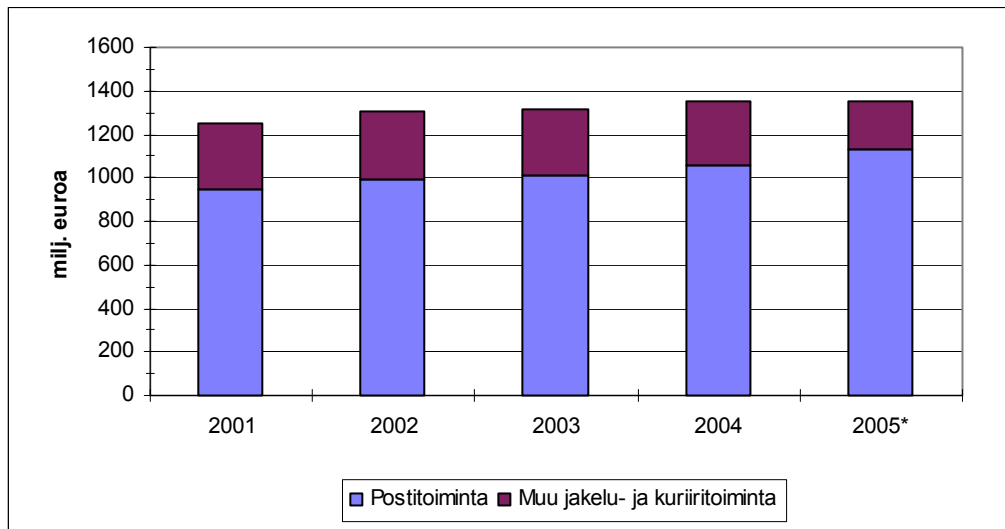
Vuoden 2005 luvut valmistuvat helmikuussa 2007.

Taulukon toimipaikkojen lukumäärä on otettu Suomen yritykset 2004 -julkaisusta. Suomen Posti Oyj:n oman ilmoituksen mukaan sen omien toimipaikkojen lukumäärä vuonna 2004 oli 294 ja asiamiespostien lukumäärä 1 017. Postitoimialan liikevaihto on kasvanut vuosittain vuodesta 2002 alkaen. Vuonna 2003 liikevaihto kasvoi 2 prosenttia ja vuonna 2004 kasvua oli 4 prosenttia.

Muu jakelu- ja kuriiritoiminnan toimialalla 6412 toimivien yritysten ja niiden liikevaihto sekä toimipaikkojen määrä on vuotta 2003 lukuun ottamatta kasvanut vuosittain vuosina 2000-2004. Vuonna 2004 liikevaihto lisääntyi prosentin edellisvuodesta.

Vuonna 2004 toimialojen yhteinen liikevaihto oli 1 355 miljoonaa euroa. Liikevaihto oli 3 prosenttia suurempi kuin vuonna 2003. Vuonna 2004 varsinaisen postitoiminnan (6411) osuus toimialan yhteisestä liikevaihdosta oli 78 prosenttia.

Vuoden 2005 vielä tarkistamattomien liikevaihtotietojen mukaan posti- ja kuriiritoiminnan (TOL 641) yhteinen liikevaihto oli 1 350 miljoonaa euroa eli samaa tasoa kuin edellisvuonna. Tästä postitoiminnan liikevaihto oli 1 129 miljoonaa euroa ja muun jakelu- ja kuriiritoiminnan 221 miljoonaa euroa. Toimialojen välisten osuuksien muutoksiin on vaikuttanut toimialoilla tapahtuneet yritysjärjestelyt. Kuviossa 1 on esitetty toimialojen liikevaihdon kehittyminen vuosina 2001 - 2005.



Kuvio 1. Postitoimialan ja muun jakelu- ja kuriiritoimialan liikevaihto 2001 - 2005.

\* lopullinen luku saadaan helmikuussa 2007.

### 3 TIETOJEN KERUU JA KÄSITTELY

#### 3.1 Kyselylomake

Tietoja yrityksiltä kerättiin postitse lähetetyllä kyselylomakkeella. Yrityksillä on myös mahdollisuus toimittaa tietoja sähköpostitse. Kyselyn tietosisällön ja käytetyn luokittelun määrittely on tehty postitoiminnan kehittämiseksi asetetun työryhmän toimesta. Lisäksi tiedonantajia edustavat tahot ovat päässeet vaikuttamaan kyselyssä käytettyihin luokituksiin. Vuonna 1999 toteutetun kyselyn jälkeen kyselylomaketta on yksinkertaistettu. Kyselylomakkeella kysyttiin edelleen mm. kuuluuko yritys kansainväliseen ryhmittymään. Lähetysten lukumäärä ja liikevaihto pyydettiin erittelemään kotimaan lähetyksiin ja ulkomaan lähetyksiin. Kotimaan lähetysten määrät ja tuotot on eritelty eri tyyppisille lähetyksille painoluokittain. Ulkomaan lähetysten kappalemäärät ja liikevaihdot on luokiteltu eri tyyppisten lähetysten ja niiden kohde-/määrä alueen mukaan. Lomakkeella kysyttiin myös kyselyyn vastanneen henkilön yhteystiedot. Kyselylomake 2005 on liitteenä 1.

### 3.2 Tietojen käsittely

Lomakkeilla saadut tiedot tallennettiin ja toimialojen 6411 ja 6412 yritysten osalta aineistoon lisättiin Tilastokeskuksen yritysrekisteristä ja elinkeinoveroaineistosta poimitut yritysten liikevaihtotiedot. Muilla toimialoilla toimivien yritysten osalta liikevaihtotietoa ei sisällytetty tilastoon, koska suuri osa näiden yritysten liikevaihdosta tulee muusta toiminnasta kuin pienkuljetustoiminnasta.

Tallennetut tiedot tarkastettiin ja työn edetessä joihinkin yrityksiin otettiin yhteyttä, jotta suoritteista ja niiden luokittelusta voitiin varmistua.

Yritysrekisteristä poimittiin toimialoja posti- ja kuriiritoiminta (TOL 641), postitoiminta (TOL 6411) ja muu jakelu- ja kuriiritoiminta (TOL 6412) kuvaavia yleisiä tietoja, kuten yritysten, toimipaikkojen ja henkilöstön määrä toimialalla ja toimialan liikevaihto. Yleiset toimintaa kuvaavat tiedot tuotettiin vuosilta 2000 - 2004.

Lehtijakelun osalta hyödynnettiin Sanomalehtien Liiton varhaisjakelun tilastoja. Tilastosta poimittiin jakelumäärätiedot "puhtaille" jakeluorganisaatioille, koska vain näille voitiin liittää elinkeinoveroaineistosta saadut liikevaihtotiedot. Lehtitalojen osalta suuri osa liikevaihdosta tulee muualta kuin varsinaisesta jakelutoiminnasta, eikä siten kuvaa haluttua toimintaa. Lehtitalojen omien yhtiöittämättömien tai omaksi toimipaikaksi erottamattomien yksikköjen suorittama jakelu kuuluu päätoiminnan mukaiseen toimialaan TOL 2212, sanomalehtien kustantaminen sekä TOL 2221 sanomalehtien painaminen.

### 3.3 Vastausaste

Tutkimuksen perusjoukoksi valitulle 60 posti- ja pienkuljetustoimintaa harjoittavalle yritykselle lähetettiin postikysely toukokuussa. Ensimmäisen kyselykierroksen palautusprosentti oli noin 40 prosenttia. Yrityksille, jotka eivät vastanneet ensimmäiseen kyselyyn lähetettiin uusintakysely elokuun alussa. Uusintakyselyyn vastaamattomia yrityksiä lähestyttiin elokuussa puhelimitse tai sähköpostitse. Uusintakyselyn ja puhelinkarhuamisen jälkeen kyselyn kokonaisvastausprosentiksi muodostui 75 prosenttia. Postitoiminnan osalta yritysten vastausaste oli 100 prosenttia. Toimialan muu jakelu- ja kuriiritoiminta (6412) osalta vastausaste oli 70 prosenttia. Näiden toimialojen ulkopuolelta tilastoinnin piiriin otetuista yrityksistä 92 prosenttia vastasi kyselyyn.

Taulukko 2. Tilastoitavien yritysten määrä ja vastausaste.

Toimiala	Yrityksiä kpl	Vastausaste %
Postitoiminta, TOL 6411	2	100
Muu jakelu ja kuriiritoiminta, TOL 6412	46	70
Erikseen määritellyt yritykset	12	92
<b>Yhteensä</b>	<b>60</b>	<b>75</b>

Mikäli vastausastetta tarkastellaan toiminnan liikevaihdon perusteella kohoaa toimialojen 6411 ja 6412 yhteinen vastausaste 97 prosenttiin. Toimialan muu jakelu- ja kuriiritoiminta (6412) osalta vastausaste liikevaihdon perusteella on 82 prosenttia ja toimialan postitoiminta (6411) osalta 100 prosenttia.

## 4 TOIMILUVANVARAINEN POSTITOIMINTA

Toimialaluokituksen (TOL 2002) toimialan 6411 muodostavat postilaitokset. Toimialaan lasketaan käytännössä kuuluvaksi toimiluvanvarainen postitoiminta, Suomen Posti Oyj:n muu kuin toimiluvanvarainen lähetysten vastaanotto, kuljetus ja jakelu sekä postitoiminta Ahvenanmaalla. Tällä hetkellä toimialalla 6411 toimii kaksi yritystä eli Suomen Posti Oyj ja Posten på Åland. Suomen Posti Oyj:n toiminnasta osa on toimiluvanvaraista. Posten på Åland harjoittaa postitoimintaa Ahvenanmaalla sen toiminnasta annetun lain (Landskapslag om Posten på Åland) nojalla. Postitoimintaa harjoittavat yritykset ovat kokonaan kotimaisia eli ne eivät kuulu mihinkään kansainväliseen ryhmittymään.

Postitoimintaa sääntelee Suomessa (poislukien Ahvenanmaa) 1.1.2002 lukien postipalvelulaki (313/2001). Toimiluvan postitoiminnan harjoittamiseen myöntää valtioneuvosto. Luvanvarainen postitoiminta kattaa kaikki alle 2 kg osoitteelliset kirjelähetykset, alle 10 kg yleispalveluun kuuluvat postipaketit sekä maahan tulevat alle 30 kg yleispalveluun kuuluvat postipaketit. Myös kirjatut ja vakuutetut lähetykset kuuluvat luvan piiriin. Lehtijakelu, osoitteeton jakelu ja muiden kuin yleispalvelupakettien jakelu sekä yritysten sisäinen postijakelu eivät ole luvanvaraisia. Yritysten sisäinen postijakelu ei ole mukana tilastoinnissa.

Postipalvelulain mukaan maassa tulee olla tarjolla ns. yleispalvelu. Suomen Posti Oyj on toimiluvassa määrätty yleispalvelun tarjoajaksi. Yleispalvelu käsittää enintään 2 kg painoisten kirjelähetysten ja enintään 10 kg painoisten postipakettien välityspalvelun, maahan saapuvien lähetysten kuljetus- ja jakelupalvelun 30 kg asti sekä kirjattujen ja vakuutettujen lähetysten palvelun. Yleispalveluun sisältyy myös toimipistevervoite sekä yksi keräily ja jakelu jokaisena työpäivänä.

### 4.1 Yleispalvelu

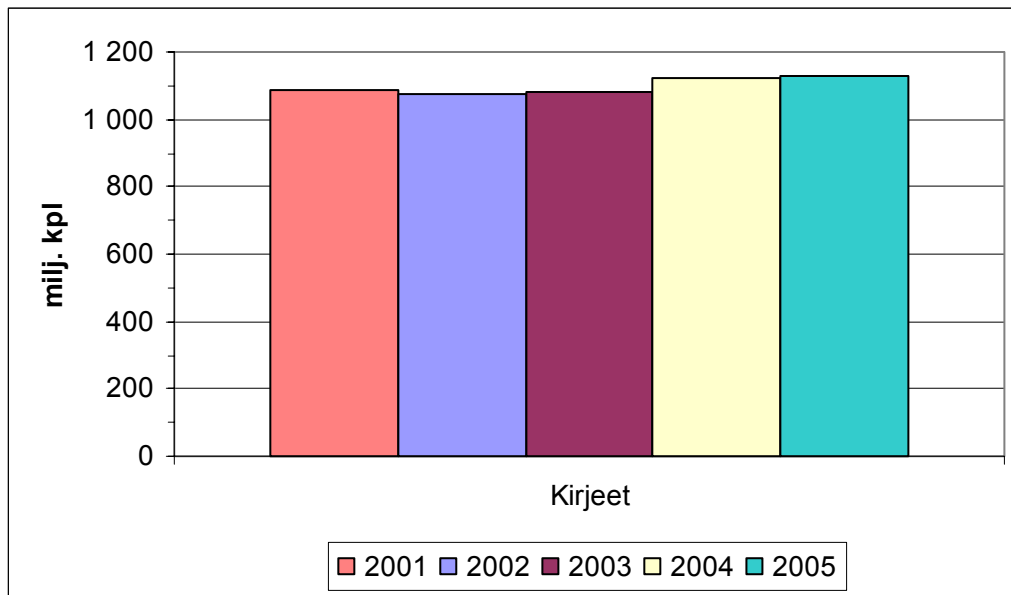
Seuraavassa on esitetty Suomen Posti Oyj:n tarjoaman yleispalvelun kotimaan jakelun osuus kokonaisuudessaan. Luvussa 5 on esitetty yleispalveluun kuuluvat ulkomaan lähetykset sekä kaikki muut sellaiset postitoimialalla 6411 jaetut lähetykset, jotka eivät kuulu yleispalvelun piiriin yhdessä muilla toimialoilla jaettujen lähetysten kanssa.

#### 4.1.1. Kirjelähetykset

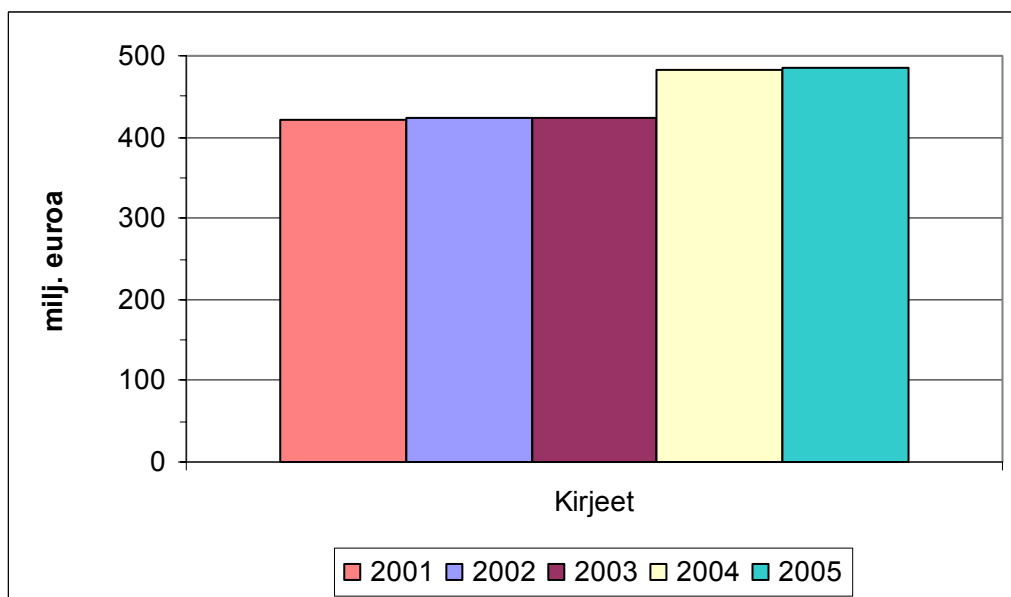
Yleispalveluun kuuluvan kotimaan kirjejakelun määrä ja liikevaihto vuosilta 2004 ja 2005 on esitetty taulukossa 3. Vuonna 2005 yleispalveluun kuuluvia kirjelähettyksiä oli yhteensä 1 126 miljoonaa kappaletta ja liikevaihtoa näistä lähetyksistä kertyi yhteensä 484 miljoonaa euroa. Kirjeiden lukumäärä ja kirjejakelun liikevaihto olivat edellisvuoden tasolla.

Taulukko 3. Yleispalveluun kuuluvan kotimaan kirjejakelun määrä ja liikevaihto.

Kirjeet	2004		2005		muutos	
	liikevaihto 1000 euroa	määrä 1000 kpl	liikevaihto 1000 euroa	määrä 1000 kpl	liikevaihto %	määrä %
<b>Yhteensä</b>	<b>482 608</b>	<b>1 122 953</b>	<b>484 315</b>	<b>1 125 900</b>	<b>0</b>	<b>0</b>



Kuvio 2. Yleispalveluun kuuluvan kirjejakelun määrä 2001 - 2005.



Kuvio 3. Yleispalveluun kuuluvan kirjejakelun liikevaihto 2001 - 2005.

#### 4.1.2. Pakettilähetykset

Vuonna 2005 yleispalvelun määritelmän mukaisia alle 10 kg kotimaan paketteja jaettiin yhteensä 18 miljoonaa kappaletta ja tästä jakelusta muodostui liikevaihtoa 94 miljoonaa euroa. Sekä pakettien määrä että pakettijakelun liikevaihto kasvoivat molemmat 7 prosenttia edellisvuodesta. Taulukossa 4 on esitetty yleispalvelun piiriin kuuluvan kotimaan pakettijakelun määrä ja liikevaihto vuosilta 2004 ja 2005.

Taulukko 4. Yleispalvelun pakettijakelun määrä ja liikevaihto.

Paketit	2004		2005		muutos	
	liikevaihto 1000 euroa	määrä 1000 kpl	liikevaihto 1000 euroa	määrä 1000 kpl	liikevaihto %	määrä %
<b>Yhteensä</b>	<b>87 112</b>	<b>16 917</b>	<b>93 580</b>	<b>18 170</b>	<b>7</b>	<b>7</b>

#### 4.2 Postitoiminnan palvelutaso

Tässä tekstissä esiintyvät postitoiminnan palvelutason arviointitiedot kuvaavat Suomen Posti Oyj:n jakelutoimintaa. Suomen Posti Oyj:n jakelun osuus koko postitoiminnan jakelusta on edelleen niin merkittävä, että kyseisten palvelutasotietojen voidaan katsoa kuvaavan riittävän hyvin koko postitoiminnan palvelutasoa.

Palvelukykyä asiakkaalta asiakkaalle arvioidaan tutkimalla kirjeiden, lehtien ja pakettien kulkunopeuksia ja seurataan näille lähetyksille asetettujen kulkunopeustavoitteiden toteutumista. Lehtien, postipakettien sekä 1. ja 2. luokan kirjeiden kulkunopeustavoitteiden toteutumista seurataan järjestelmällisesti asiakkaalta asiakkaalle. Kirjeiden kulkunopeutta selvittää Suomen Posti Oyj:stä riippumaton tutkimuslaitos testilähetysten avulla. Lehtiliikenteen palvelutasoa mitataan kaksi kertaa vuodessa yhteistyössä lehtitalojen kanssa. Pakettipalvelun uudistuksen myötä postipakettien kulkunopeutta seurataan jatkuvasti. Pakettilähetystä voidaan seurata lähetystunnusten rekisteröinnin avulla koko kuljetusprosessin ajan. Asiakkaat voivat seurata pakettilähetystensä kulkua lähes reaaliaikaisesti Suomen Posti Oyj:n internet-sivuilla ([www.posti.fi](http://www.posti.fi)).

Kirjeliikenteen palvelutaso toteutui postipalvelulain edellyttämällä 95 prosentin laatustandardilla vuonna 2005. Suomen Posti Oyj:n ulkopuolisella teettämän kulkunopeusmittauksen mukaan 1. luokan kirjeistä 95 prosenttia oli perillä tavoiteajassa eli seuraavana työpäivänä. Vastaavasti 2. luokan kirjeistä 96 prosenttia kulki tavoiteajassa eli kolmessa työpäivässä. 1. luokan kirjeen osalta palvelutaso oli prosenttiyksikköä heikompi ja 2. luokan kirjeellä sama kuin edellisenä vuonna. Tavoiteajassa lehdistä oli perillä kaikkiaan 97 prosenttia, eli palvelutaso oli sama kuin edellisenä vuonna.

Viestintävirasto ([www.ficora.fi](http://www.ficora.fi)) teettää vuosittain Suomen Posti Oyj:n ensimmäisen luokan kirjelähetysten kulkunopeusmittauksesta SFS-EN 13850 standardin edellyttämän puolueettoman auditoinnin. Vuoden 2005 osalta auditointi vahvisti, että Suomen Posti Oyj:n mittaus on suoritettu standardin edellyttämällä tavalla ja tarkkuudella.

Euroopan sisäisen kirjeliikenteen kulkunopeutta mittaa postioperaattorien yhteisyrityksen International Post Corporation IPC ([www.ipc.be](http://www.ipc.be)) toimeksiannosta ulkopuolinen tutkimuslaitos. Tutkimuksessa mukana olevien maiden määrää on lisätty vuonna 2005 edellisestä

vuodesta EU:n uusilla jäsenmailla. Vuonna 2005 Suomeen saapuvan ensimmäisen luokan kirjeen (J+3) kulkunopeus vaihteli lähtömaan mukaan välillä 66 % (Kypros) ja 98 % (Ruotsi, Hollanti ja Tanska). Suomesta lähtevän liikenteen osalta vastaava vaihteluväli oli 57 % (Kypros) ja 99 % (Ruotsi, Saksa ja Sveitsi). Postidirektiivin asettama tavoitetaso on 85 %.

Suomen Posti Oyj:n teettämän vuoden 2005 asiakastytyväisyystutkimuksen mukaan yritysasiakkaista 79 prosenttia ja yksityisasiakkaista 77 prosenttia antoi Suomen Postin toiminnalle vähintään tyydyttävän yleisarvosanan. Yritysasiakkaiden asiakastytyväisyysindeksi heikkeni 5 prosenttiyksikköä vuodesta 2004. Yksityisasiakkaiden asiakastytyväisyysindeksi puolestaan parani 2 prosenttiyksikköä vuodesta 2004.

Tutkimuksia postipalvelun tasosta Suomessa on teettänyt Suomen Posti Oyj:n lisäksi myös liikenne- ja viestintäministeriö ([www.mintc.fi](http://www.mintc.fi)). Ensimmäinen tällainen ministeriön teettämä postipalvelututkimus toteutettiin vuonna 1996. Seuraavat tutkimukset on tehty vuosina 1998, 2000, 2002, 2004 ja 2006. Tutkimukset on julkaistu ”liikenne- ja viestintäministeriön julkaisuja” -sarjassa. Uusimman vuoden 2006 tutkimuksen mukaan postitoiminta sai kokonaisuudessaan melko hyvän arvosanan, enemmistö sekä kuluttajista (73 %) että yrityksistä (66 %) piti postitoimintaa vähintään melko hyvänä. Vuoden 2004 tutkimuksessa suhtautumisessa postitoimintaan vastaavat luvut olivat kuluttajien osalta 78 % ja yritysten osalta 84 %. Postitoiminnan kilpailuttamista piti suotavana uusimman tutkimuksen mukaan kuluttajista 38 prosenttia ja yrityksistä 47 prosenttia. Kilpailun arvioitiin vaikuttavan käyttäjien kannalta myönteisesti hintatasoon, postitoimipisteiden lukumäärään, tuotevalikoimaan ja yleiseen palvelutasoon. Postipalveluiden tasoa mittaavia tutkimuksia on tarkoitus tehdä kahden vuoden välein, joten seuraava postipalveluiden tasoa mittaava tutkimus tehdään vuoden 2008 aikana.

Vuoden 2002 alusta postipalvelulain voimaan tulon myötä myös Suomen Posti Oyj:llä perillesaamattomaksi jäävien kirjeiden ja yleispalveluun kuuluvien pakettien avaamiseen liittyvät tehtävät siirtyivät Suomen Posti Oyj:ltä Viestintävirastoon perustetulle postipalvelujen varmennusyksikölle. Osoiteselvitykseen liittyvät tehtävät jäivät edelleen Suomen Posti Oyj:n selvityspalvelujen tehtäväksi.

Vuonna 2005 nämä yksiköt käsittelivät yhteensä 439 263 kirjelähetystä ja 3 480 pakettia. Kirjeistä 47,5 % hävitettiin suoraan postipalvelulaissa määritetyllä tavalla. Edelleen vastaanottajalle tai lähettäjälle toimitettiin 219 987 kirjettä eli 50,1 %. Paketeista edelleen toimitettiin 23,7 %. Vuoden 2005 aikana varmennusyksikössä oli lain edellyttämässä kuuden kuukauden säilytyksessä 10 438 kirjettä ja 2 655 pakettia sekä 3 084 lähetyksistä irronnutta yksittäistä irtotavaraa odottamassa asiakastiedustelujen kautta ohjautumistaan oikealle vastaanottajalle tai lähettäjälle.

## 5 MUU POSTI- JA PIENKULJETUSTOIMINTA

Luvanvaraisen postitoiminnan ulkopuolista jakelua tarkastellaan kokonaisuutena. Tarkastelu pitää sisällään ne toimialan 6411 kotimaan lähetykset, jotka eivät kuulu yleispalvelun piiriin, toimialan 6412, muu jakelu- ja kuriiritoiminnan lähetykset sekä kyselyyn erikseen määritellyn yritysryhmän jakelun muilta toimialoilta. Ulkomaan lähetyksiä tarkastellaan kokonaisuutena ja mukana ovat myös yleispalvelun ulkomaan lähetykset toimialalta 6411.

Postitoiminnan 6411 ulkopuolella tapahtuvassa kuljetustoiminnassa ei ole postitoiminnan kaltaista selkeää eroa kirje- ja pakettilähetysten välillä. Usein ainoa lähetyksiä luokitteleva tekijä on lähetyksen paino. Tästä syystä kirjeiden ja kevyimpien pakettien (alle 2 kg) raja ei ole selvä. Toimialalla 6412, muu jakelu- ja kuriiritoiminta on suhteellisen paljon yrityksiä, jotka välittävät ja markkinoivat jakelupalveluita, mutta eivät itse juurikaan suorita varsinaista jakelua.

Vuonna 2005 toimiluvanvaraisen ulkopuolisten jakelun kotimaan lähetysten kokonaismäärä oli 2 609 miljoonaa lähetystä. Liikevaihtoa näistä lähetyksistä kertyi 450 miljoonaa euroa. Ulkomaan lähetysten kokonaismäärä oli yhteensä 112 miljoona lähetystä ja liikevaihtoa ulkomaan lähetyksistä tuli yhteensä 237 miljoonaa euroa.

### 5.1 Kirjelähetykset

Luvanvaraisen postitoiminnan ulkopuolella kuljetettiin kotimaassa 2,7 miljoonaa kirjeeksi luokiteltua lähetystä vuonna 2005. Liikevaihtoa näistä lähetyksistä kertyi 3,5 miljoonaa euroa. Kirjelähetysten määrä väheni 9 prosenttia ja niistä kertynyt liikevaihto väheni 2 prosenttia vuoteen 2004 verrattuna. Luvanvaraisen postitoiminnan ulkopuoliset kirjelähetykset koostuvat yleispalvelun ulkopuolisesta kirjejakelusta sekä muista kirjeiksi luokitelluista lähetyksistä.

Taulukko 5. Toimiluvanvaraisen postitoiminnan ulkopuoliset kirjelähetykset 2004 - 2005.

Kirjeet	2004		2005		muutos	
	liikevaihto 1000 euroa	määrä 1000 kpl	liikevaihto 1000 euroa	määrä 1000 kpl	liikevaihto %	määrä %
<b>Yhteensä</b>	<b>3 558</b>	<b>2 940</b>	<b>3 496</b>	<b>2 672</b>	<b>-2</b>	<b>-9</b>

### 5.2 Pakettilähetykset

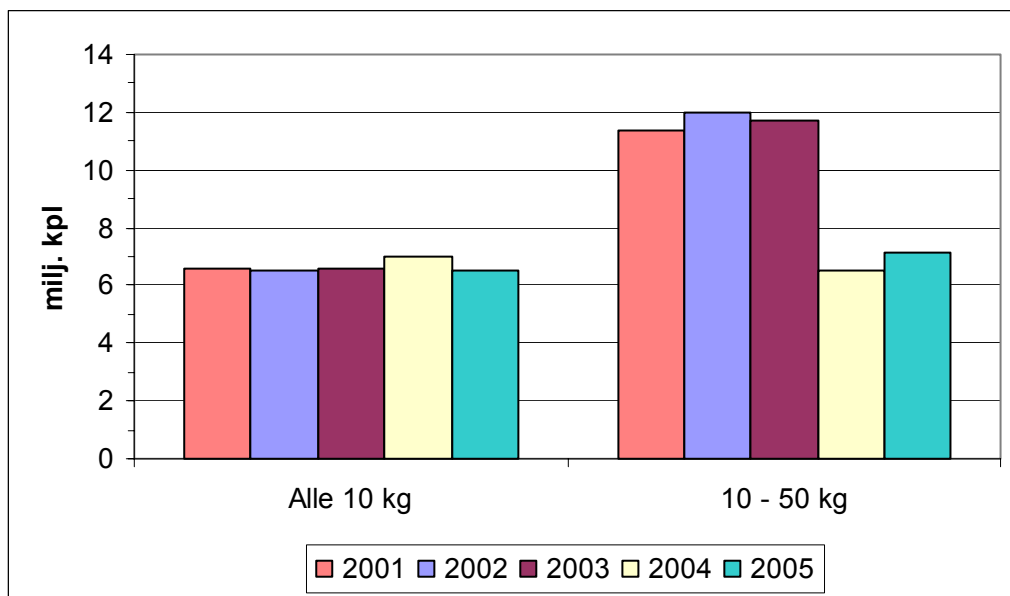
Taulukossa 6 on esitetty toimiluvanvaraisen postitoiminnan ulkopuolella jaettujen kotimaan pakettilähetysten määrä ja liikevaihto vuosina 2004 ja 2005. Mukana on siis yleispalvelun ulkopuoliset kotimaan paketit toimialalta 6411, postitoiminta. Pakettijakelun sarja ei ole jatkuva, sillä vuosina 2001, 2002 ja 2003 on käytetty erilaista pakettien painoluokittaista tilastointitapaa kuin muina vuosina. Tämä näkyy kuvioissa pakettimäärien jakautumisena raskaampiin painoluokkiin vuosina 2001-2003.

Vuonna 2005 toimiluvanvaraisen postitoiminnan ulkopuolella kuljetettiin yhteensä 14 miljoonaa kotimaan paketiksi luokiteltua lähetystä ja liikevaihtoa näistä lähetyksistä kertyi yhteensä 128 miljoonaa euroa. Pakettien määrä lisääntyi prosenttia ja pakettijakelun liikevaihto kasvoi 3 prosenttia edellisvuodesta.

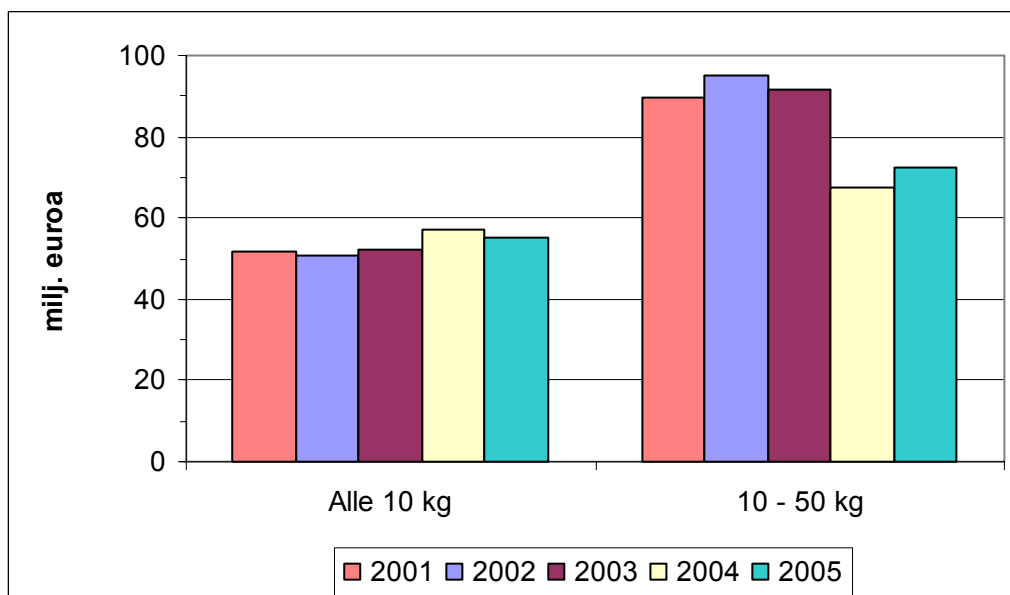
Jaetuista pakettilähetyksistä 48 prosenttia oli alle 10 kg painoisia paketteja ja näiden pakettien kuljetuksesta tuli 43 prosenttia pakettikuljetusten liikevaihdosta. Kuvioissa 4 ja 5 on esitetty pakettilähetysten määrä ja liikevaihto vuosina 2001 - 2005.

Taulukko 6. Toimiluvanvaraisen postitoiminnan ulkopuoliset pakettilähetykset.

Paketit	2004		2005		muutos	
	liikevaihto 1000 euroa	määrä 1000 kpl	liikevaihto 1000 euroa	määrä 1000 kpl	liikevaihto %	määrä %
Alle 10 kg	57 114	7 011	55 259	6 533	-3	-7
10 - 50 kg	67 369	6 544	72 408	7 145	7	9
<b>Yhteensä</b>	<b>124 483</b>	<b>13 554</b>	<b>127 667</b>	<b>13 678</b>	<b>3</b>	<b>1</b>



Kuvio 4. Toimiluvanvaraisen postitoiminnan ulkopuoliset pakettilähetykset 2001 - 2005.



Kuvio 5. Toimiluvanvaraisen postitoiminnan ulkopuolisen pakettijakelun liikevaihto 2001 - 2005.

### 5.3 Lehtijakelu

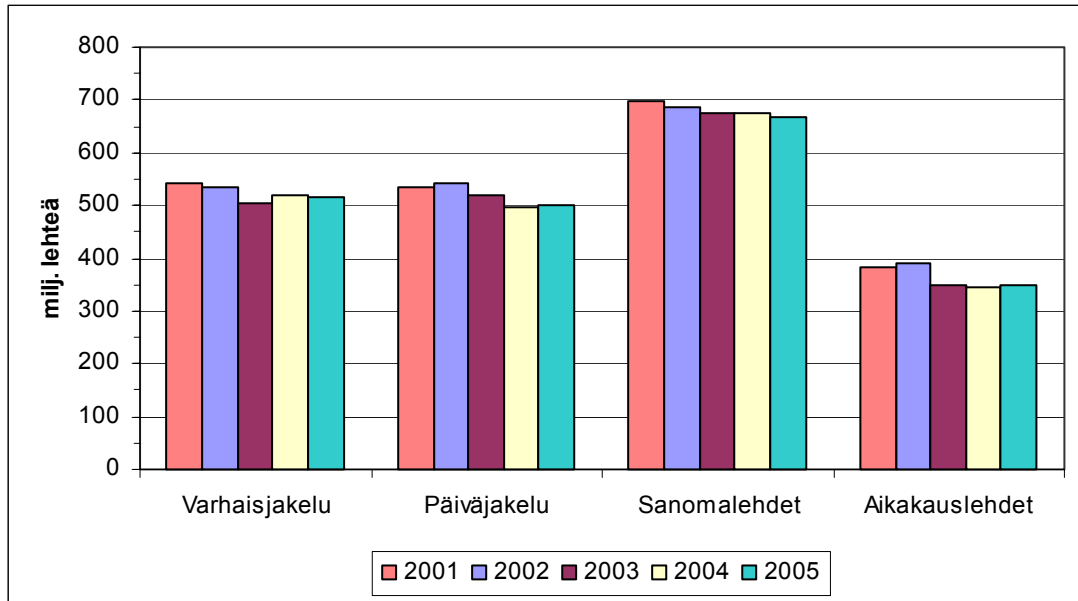
Lehtijakelun määrä kyselyssä mukana olleilla yrityksillä oli yhteensä 1 015 miljoonaa lehteä vuonna 2005. Liikevaihtoa lehtijakelusta kertyi 242 miljoonaa euroa. Lehtijakelun jakelumäärä oli edellisvuoden tasolla, mutta lehtijakelun liikevaihto väheni 3 prosenttia. Lehtijakelu tapahtui lähes kokonaan toimialoilla 6411, postin toiminta sekä toimialalla 6412, muu jakelu- ja kuriiritoiminta.

Vuonna 2005 sanomalehtien varhaisjakelun määrä oli 515 miljoonaa lehteä, kun taas päiväjakelussa jaettiin 154 miljoonaa sanomalehteä. Sanomalehtien määrä väheni prosentin edellisvuodesta. Aikakauslehtiä jaettiin 347 miljoonaa kappaletta vuonna 2005, mikä oli prosentin edellisvuotista enemmän.

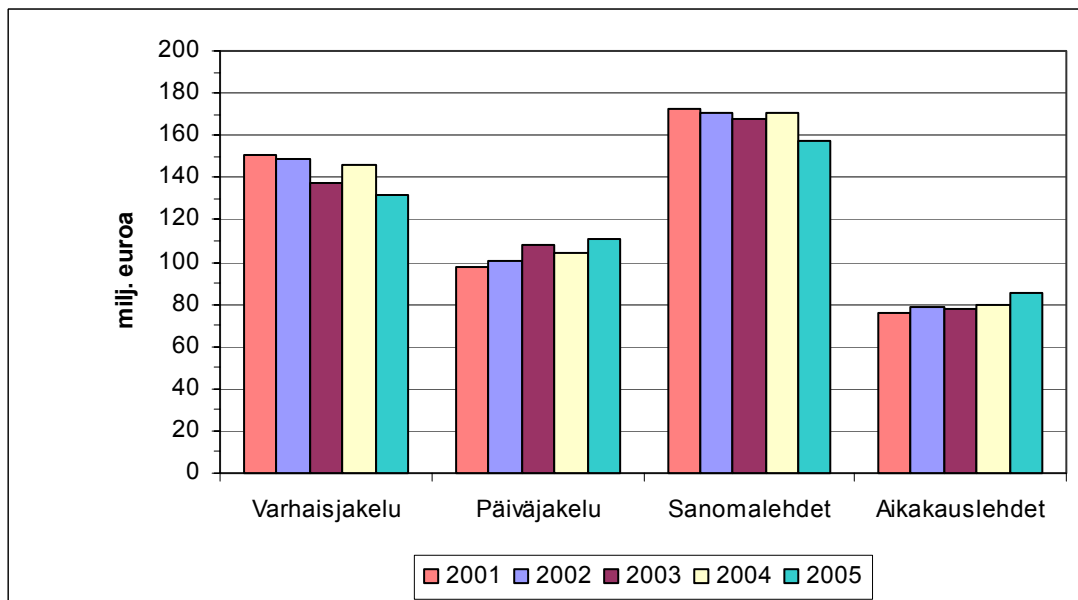
Jäljempänä tarkastellussa (luku 7.1) Sanomalehtien Liiton varhaisjakelutilastossa on mukana varsinaiseen kyselyyn kuulumattomia yrityksiä. Nämä ovat lähinnä lehti- ja painotalojen yhteydessä toimivia jakeluorganisaatioita, jotka eivät ole erillisiä yrityksiä tai toimipaikkoja. Tästä syystä jakelu näiden organisaatioiden toimesta sijoittuu toimialoille sanomalehtien kustantaminen (TOL 2212) sekä sanomalehtien painaminen (TOL 2221). Edellä mainitusta syystä johtuen näille jakeluorganisaatioille ei voida saada vertailukelpoista liikevaihtoa yritysrekisterin aineistoista. Näiden jakeluorganisaatioiden suorittama lehtijakelu vuonna 2005 oli noin 73 miljoonaa lehteä, kun vastaava luku vuonna 2004 oli 63 miljoonaa lehteä. Luvut eivät näy taulukossa 7, koska näiden osalta ei ollut käytettävissä liikevaihtotietoja.

Taulukko 7. Lehtijakelun määrä ja liikevaihto vuosina 2004 ja 2005.

Lehtijakelu	2004		2005		muutos	
	liikevaihto 1000 euroa	määrä 1000 kpl	liikevaihto 1000 euroa	määrä 1000 kpl	liikevaihto %	määrä %
<b>Sanomalehdet</b>	<b>170 703</b>	<b>673 123</b>	<b>157 063</b>	<b>668 324</b>	<b>-8</b>	<b>-1</b>
varhaisjakelu	145 748	517 445	131 803	514 524	-10	-1
päiväjakelu	24 955	155 678	25 260	153 800	1	-1
<b>Aikakauslehdet</b>	<b>79 431</b>	<b>343 162</b>	<b>85 239</b>	<b>347 146</b>	<b>7</b>	<b>1</b>
<b>Yhteensä</b>	<b>250 134</b>	<b>1 016 285</b>	<b>242 302</b>	<b>1 015 470</b>	<b>-3</b>	<b>0</b>



Kuvio 6. Lehtijakelun määrä 2001 - 2005.



Kuvio 7. Lehtijakelun liikevaihto 2001 - 2005.

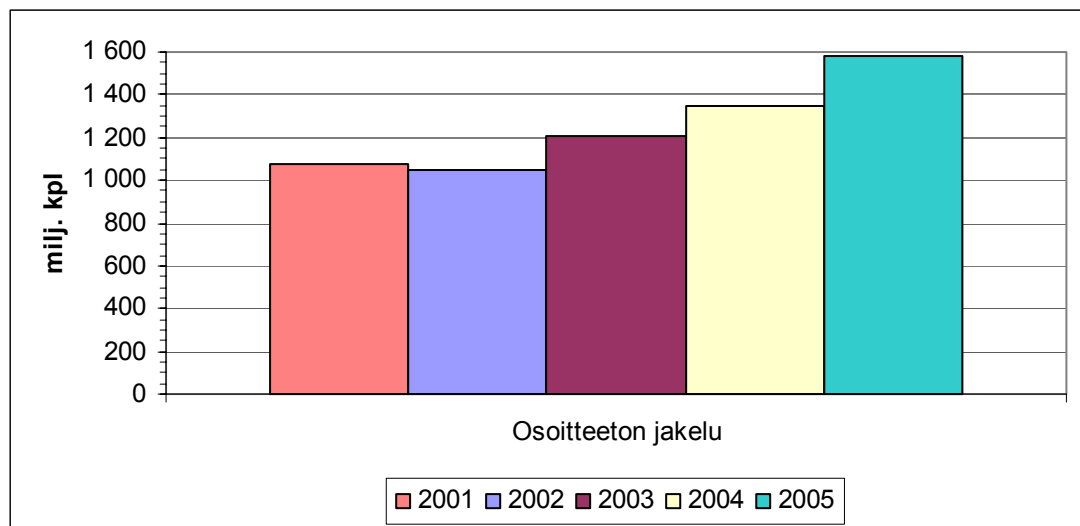
## 5.4 Osoitteeton jakelu

Taulukko 8. Osoitteeton jakelu vuosina 2004 - 2005.

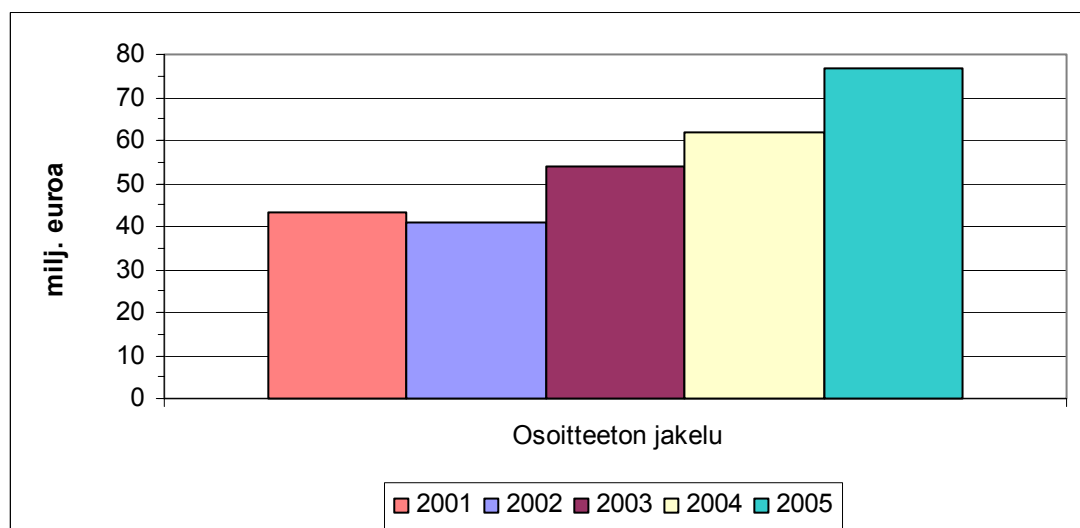
Osoitteeton jakelu	2004*		2005		muutos	
	liikevaihto 1000 euroa	määrä 1000 kpl	liikevaihto 1000 euroa	määrä 1000 kpl	liikevaihto %	määrä %
<b>Yhteensä</b>	<b>62 081</b>	<b>1 346 703</b>	<b>76 668</b>	<b>1 576 803</b>	<b>23</b>	<b>17</b>

\* vuoden 2004 luvut on korjattu.

Vuonna 2005 osoitteettoman jakelun kokonaismäärä oli 1 577 miljoonaa lähetystä ja liikevaihtoa näistä lähetyksistä muodostui yhteensä 77 miljoonaa euroa. Osoitteeton jakelu lisääntyi selvästi edellisvuodesta; kappalemäärä lisääntyi 17 prosenttia ja jakelun liikevaihto kasvoi 23 prosenttia. Osoitteeton jakelu koostuu suoramainonnan lisäksi ilmaisjakeluna jaettavista lehdistä.



Kuvio 8. Osoitteettoman jakelun määrä 2001 - 2005.



Kuvio 9. Osoitteettoman jakelun liikevaihto 2001 - 2005.

### *5.5 Pienkuljetuspalveluiden ulkomaan lähetykset*

Vuonna 2005 ulkomaan lähetysten kokonaismäärä oli yhteensä 112 miljoonaa lähetystä. Määrä oli 19 prosenttia pienempi kuin vuonna 2004. Liikevaihtoa ulkomaan lähetyksistä kertyi yhteensä 237 miljoonaa euroa, mikä oli 8 prosenttia edellisvuotista vähemmän. Pakettien sekä erityisesti ryhmän, muut lähetykset, lähetysmäärät vähenivät edellisvuodesta, mutta kirjelähetysten määrä sen sijaan lisääntyi.

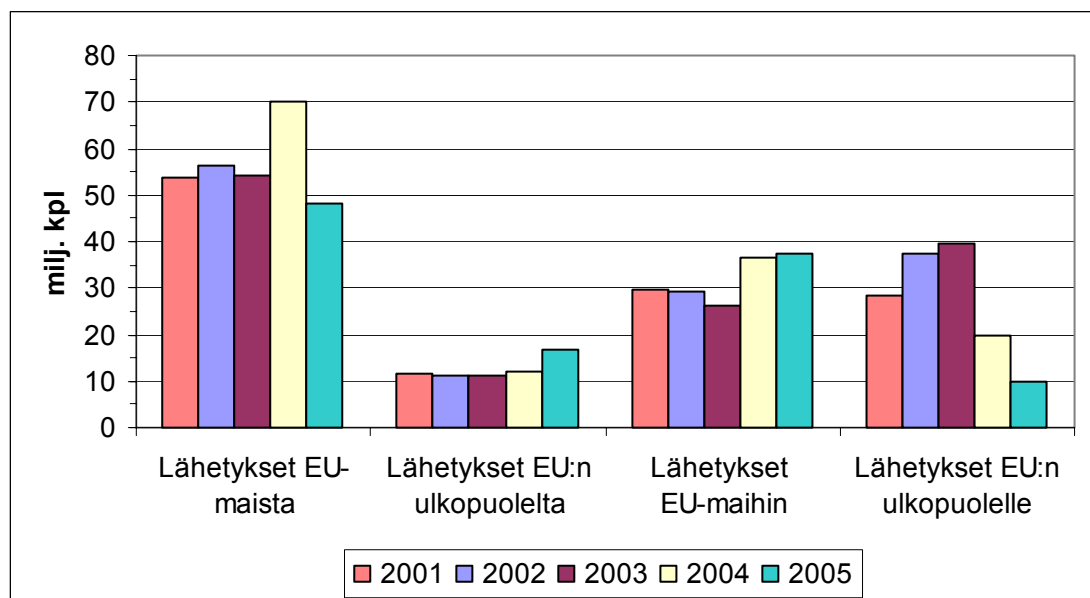
Maahan saapuvien lähetysten määrä väheni 20 prosenttia ja maasta lähtevät lähetykset puolestaan vähenivät 16 prosenttia. Kappalemäärällä mitattuna saapuvia lähetyksiä oli enemmän kuin lähteviä lähetyksiä, mutta liikevaihtoa lähtevistä lähetyksistä kertyi kuitenkin selkeästi enemmän kuin saapuvista lähetyksistä. Tämä selittyy sillä, että maasta lähtevien lähetysten liikevaihto sisältää myös muiden maiden postilaitoksille maksettavan osuuden. Ulkomaan lähetysten määrä ja liikevaihto lähtö-/määrämaittain vuosina 2004 ja 2005 on esitetty taulukossa 9. Taulukon luvuissa ovat mukana kaikki ulkomaan lähetykset, myös yleispalvelun piiriin kuuluvat lähetykset toimialalta 6411.

Suomeen tulevista lähetyksistä 74 prosenttia on lähtöisin EU-alueelta ja lähtevistä lähetyksistä suuntautuu 79 prosenttia EU-maihin. Vuonna 2005 kaiken kaikkiaan 76 prosenttia ulkomaan lähetyksistä oli Suomen ja muiden EU-maiden välisiä lähetyksiä.

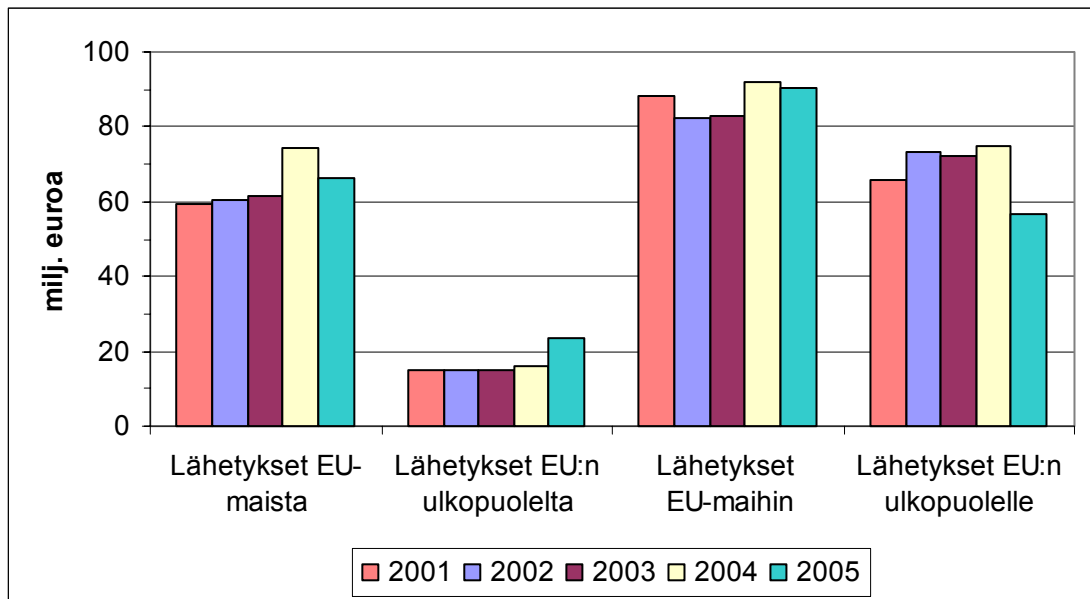
Vuonna 2005 ulkomaille lähetettiin tai ulkomailta saapui 85 miljoonaa kirjettä, 7 miljoonaa pakettia ja 21 miljoonaa muuta lähetystä. Liikevaihtoa ulkomaan kirjelähetyksistä kertyi 67 miljoonaa euroa, pakettilähetyksistä 124 miljoonaa euroa sekä muista lähetyksistä 45 miljoonaa euroa.

Taulukko 9. Ulkomaan lähetykset vuosina 2004 - 2005.

Ulkomaan lähetykset	2004		2005		muutos	
	liikevaihto 1000 euroa	määrä 1000 kpl	liikevaihto 1000 euroa	määrä 1000 kpl	liikevaihto %	määrä %
<b>Saapuvat lähetykset</b>	<b>90 098</b>	<b>81 851</b>	<b>89 337</b>	<b>65 205</b>	<b>-1</b>	<b>-20</b>
Lähetykset EU-maista	74 190	69 929	66 056	48 225	-11	-31
Kirjeet	24 026	37 400	23 088	42 039	-4	12
Paketit	34 845	4 401	33 453	4 171	-4	-5
Muut lähetykset	15 319	28 129	9 515	2 016	-38	-93
Lähetykset EU:n ulkopuolelta	15 908	11 922	23 281	16 980	46	42
Kirjeet	5 133	10 234	10 460	16 281	104	59
Paketit	9 495	288	11 649	477	23	66
Muut lähetykset	1 280	1 400	1 172	222	-8	-84
<b>Lähtevät lähetykset</b>	<b>166 817</b>	<b>56 558</b>	<b>147 421</b>	<b>47 236</b>	<b>-12</b>	<b>-16</b>
Lähetykset EU-maihin	92 210	36 612	90 641	37 507	-2	2
Kirjeet	25 283	15 317	20 644	22 978	-18	50
Paketit	40 574	2 106	42 709	1 530	5	-27
Muut lähetykset	26 353	19 189	27 288	12 999	4	-32
Lähetykset EU:n ulkopuolelle	74 607	19 946	56 780	9 728	-24	-51
Kirjeet	32 741	8 790	13 035	3 353	-60	-62
Paketit	34 476	962	36 364	384	5	-60
Muut lähetykset	7 390	10 194	7 381	5 991	0	-41
<b>Lähetykset yhteensä</b>	<b>256 915</b>	<b>138 409</b>	<b>236 758</b>	<b>112 440</b>	<b>-8</b>	<b>-19</b>



Kuvio 10. Ulkomaan lähetysten jakautuminen lähtö- ja määräalueittain 2001 - 2005.



Kuvio 11. Ulkomaan lähetysten liikevaihdon jakautuminen lähtö- ja määräalueittain 2001 - 2005.

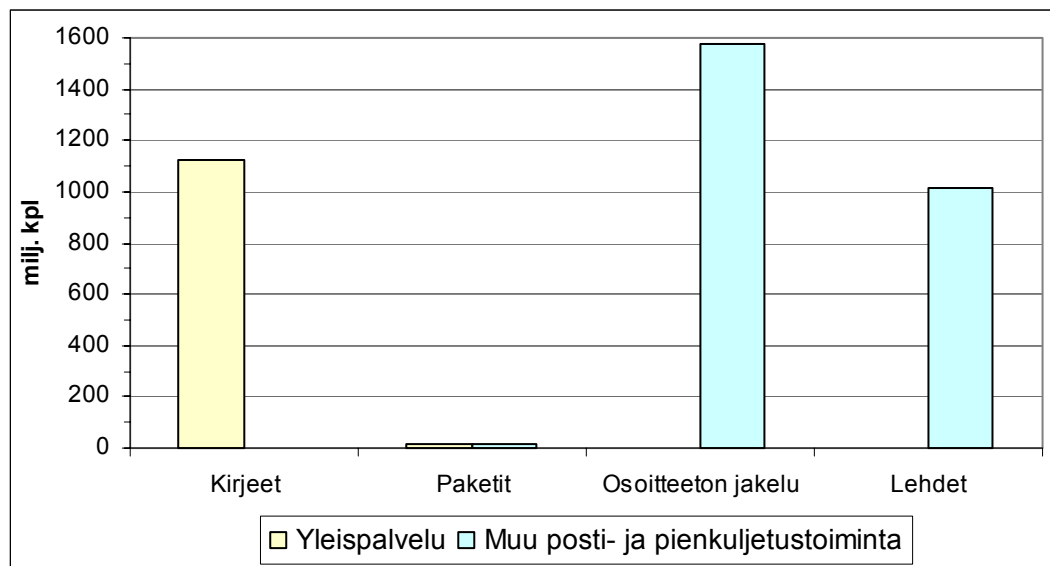
## 6 JAKELUTOIMINTA KOKONAISUUTENA

Vuonna 2005 posti- ja pienkuljetustoiminnan koti- ja ulkomaan lähetysten kokonaismäärä oli 3 865 miljoonaa kappaletta. Liikevaihtoa näistä lähetyksistä kertyi 1 265 miljoonaa euroa. Edelliseen vuoteen verrattuna jakelumäärä kasvoi 6 prosenttia, mutta lähetyksistä kertynyt liikevaihto oli edellisvuoden tasolla.

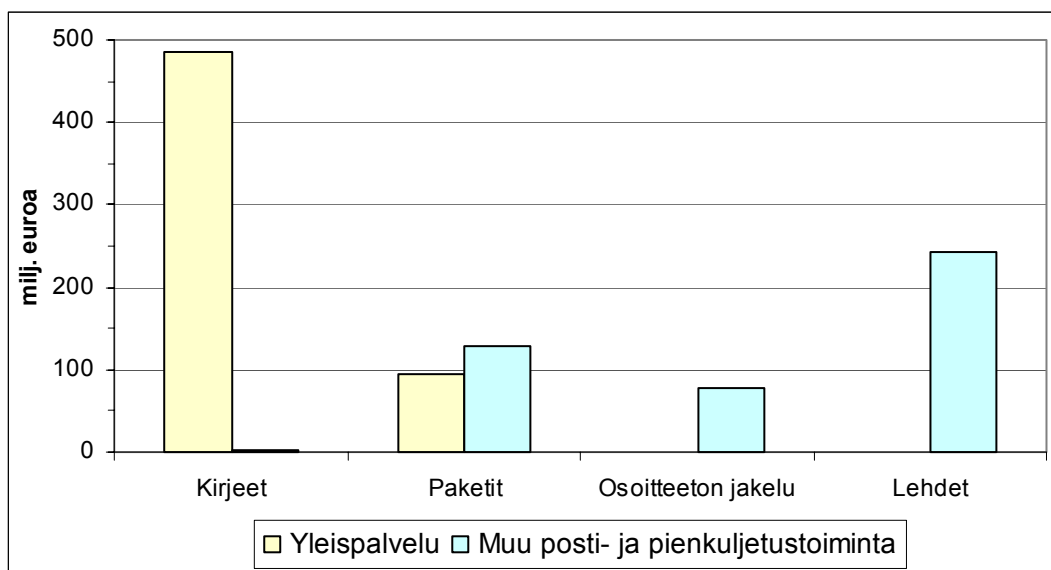
Kotimaan lähetyksiä oli 3 753 miljoonaa kappaletta ja ulkomaan lähetyksiä 112 miljoonaa kappaletta. Kotimaan lähetyksistä liikevaihtoa kertyi 1 028 miljoonaa euroa ja ulkomaan lähetyksistä 237 miljoonaa euroa. Taulukossa 10 on esitetty rinnan yleispalvelun kattavat kotimaan lähetykset ja muun posti- ja pienkuljetustoiminnan kotimaan lähetykset vuodelta 2005. Ulkomaan lähetykset on esitetty taulukoissa 13 ja 14.

Taulukko 10. Yleispalvelun ja muun posti- ja pienkuljetustoiminnan kotimaanlähetykset lähetystyypeittäin vuonna 2005.

Lähetystyyppi	Yleispalvelu		Muu posti- ja pienkuljetustoiminta		Yhteensä	
	liikevaihto 1000 euroa	määrä 1000 kpl	liikevaihto 1000 euroa	määrä 1000 kpl	liikevaihto 1000 euroa	määrä 1000 kpl
Kirjeet	484 315	1 125 900	3 496	2 672	487 811	1 128 572
Paketit	93 580	18 170	127 667	13 678	221 247	31 848
Osoitteeton jakelu	0	0	76 668	1 576 803	76 668	1 576 803
Lehtiä	0	0	242 302	1 015 470	242 302	1 015 470
<b>Yhteensä</b>	<b>577 895</b>	<b>1 144 070</b>	<b>450 133</b>	<b>2 608 623</b>	<b>1 028 028</b>	<b>3 752 693</b>



Kuvio 12. Yleispalvelun ja muun posti- ja pienkuljetustoiminnan kotimaanlähetykset lähetystyypeittäin vuonna 2005.



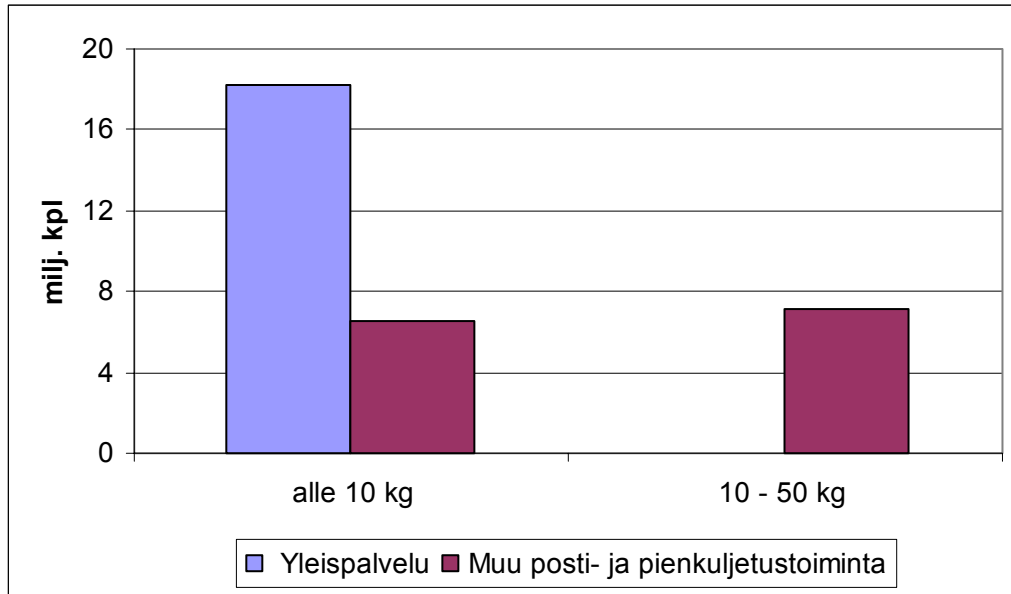
Kuvio 13. Yleispalvelun ja muun posti- ja pienkuljetustoiminnan jakelun liikevaihto lähetystyypeittäin vuonna 2005.

### 6.1 Kirjelähetykset

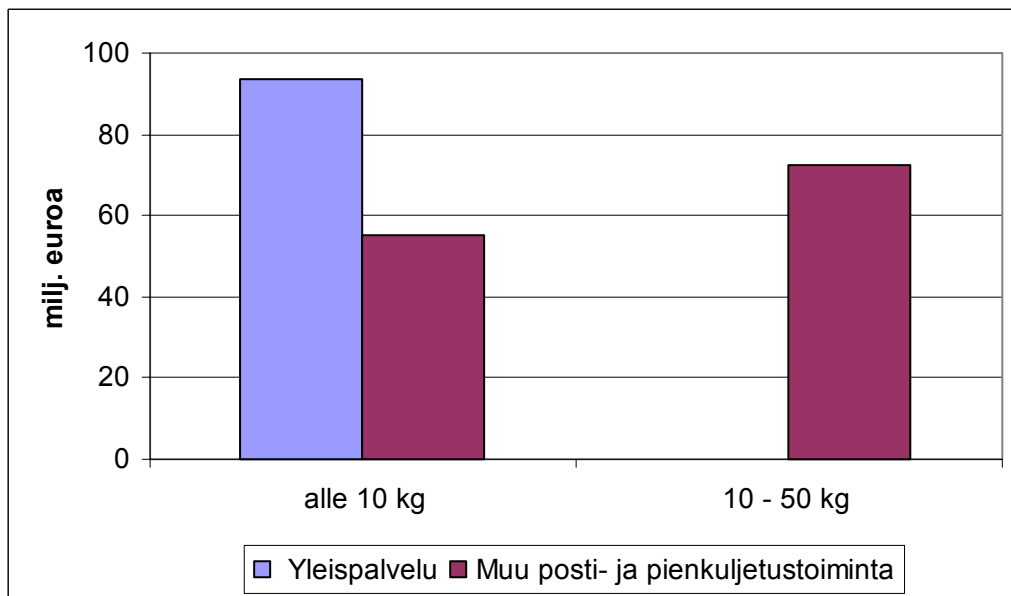
Vuoden 2005 kotimaan kirjelähetyksen kokonaismäärä oli 1 129 miljoonaa kappaletta ja liikevaihtoa kirjeistä kertyi yhteensä 488 miljoonaa euroa. Kirjeiden määrä ja kirjejakelun liikevaihto olivat edellisvuoden tasolla. Kirjelähetyksiä jaettiin yleispalvelun ulkopuolella 2,7 miljoonaa kappaletta, mikä on häviävän pieni määrä verrattuna yleispalvelun kirjelähetyksen 1 126 miljoonaan kappaleeseen. Vertailussa on otettava huomioon, että lähetystyyppinä on kirje, jota ei sen tarkemmin ole eritelty esim. kulkunopeuden tai toimitustavan mukaan. Lisäksi kirjeen ja paketin raja on hyvin häilyvä postitoiminnan ulkopuolella.

### 6.2 Pakettilähetykset

Kotimaan pakettijakelun kokonaismäärä oli yhteensä 32 miljoonaa pakettia ja pakettijakelun liikevaihto oli yhteensä 221 miljoonaa euroa. Sekä pakettien määrä että liikevaihto kasvoivat 5 prosenttia. Kotimaan pakettilähetyksistä 18 miljoonaa pakettia eli 57 prosenttia kuului yleispalveluun kuuluvaan jakeluun. Liikevaihdosta 42 prosenttia muodostui yleispalvelun pakettijakelusta. Yleispalvelun ulkopuolella jaettiin yhteensä 14 miljoonaa pakettia ja liikevaihtoa näistä kertyi 128 miljoonaa euroa. Kuvioissa 14 ja 15 on esitetty pakettilähetyksen määrä ja liikevaihto yleispalvelussa ja yleispalvelun ulkopuolisessa jakelussa.



Kuvio 14. Pakettilähettykset painoluokittain yleispalvelussa ja yleispalvelun ulkopuolisessa jakelussa vuonna 2005.



Kuvio 15. Pakettilähetysten liikevaihto painoluokittain yleispalvelussa ja yleispalvelun ulkopuolisessa jakelussa vuonna 2005.

Pakettilähetyksiä tarkasteltaessa on otettava huomioon, että lähetystyyppinä on paketti, jota ei sen tarkemmin ole eritelty esim. kulkunopeuden tai toimitustavan mukaan. Taulukossa 11 on esitetty kotimaan pakettijakelu painoluokittain vuosilta 2004 ja 2005.

Taulukko 11. Kotimaan pakettijakelu kokonaisuudessaan 2004 - 2005.

Paketit	2004		2005		muutos	
	liikevaihto 1000 euroa	määrä 1000 kpl	liikevaihto 1000 euroa	määrä 1000 kpl	liikevaihto %	määrä %
Alle 10 kg	144 226	23 928	148 839	24 703	3	3
10 - 50 kg	67 369	6 544	72 408	7 145	7	9
<b>Yhteensä</b>	<b>211 595</b>	<b>30 471</b>	<b>221 247</b>	<b>31 848</b>	<b>5</b>	<b>5</b>

### 6.3 Lehtijakelu

Lehtijakelun kokonaismäärä vuonna 2005 oli 1 015 miljoonaa sanoma- ja aikakauslehteä eli saman verran kuin vuonna 2004. Liikevaihtoa lehtijakelusta kertyi 3 prosenttia edellisvuotista vähemmän, yhteensä 242 miljoonaa euroa. Jos sanoma- ja aikakauslehtien jakelua tarkastellaan toimialoittain, niin lehdistä 898 miljoonaa jaettiin toimialalla 6411, postin toiminta ja lehdistä 117 miljoonaa kappaletta toimialalla 6412, muu jakelu- ja kuriiritoiminta. Postitoiminnan puolella (6411) jaetuista lehdistä 397 miljoonaa lehteä oli varhaisjakeluna jaettuja sanomalehtiä. Jaetuista sanoma- ja aikakauslehdistä 498 miljoonaa kappaletta jaettiin Suomen Posti Oyj:n perusjakelun yhteydessä.

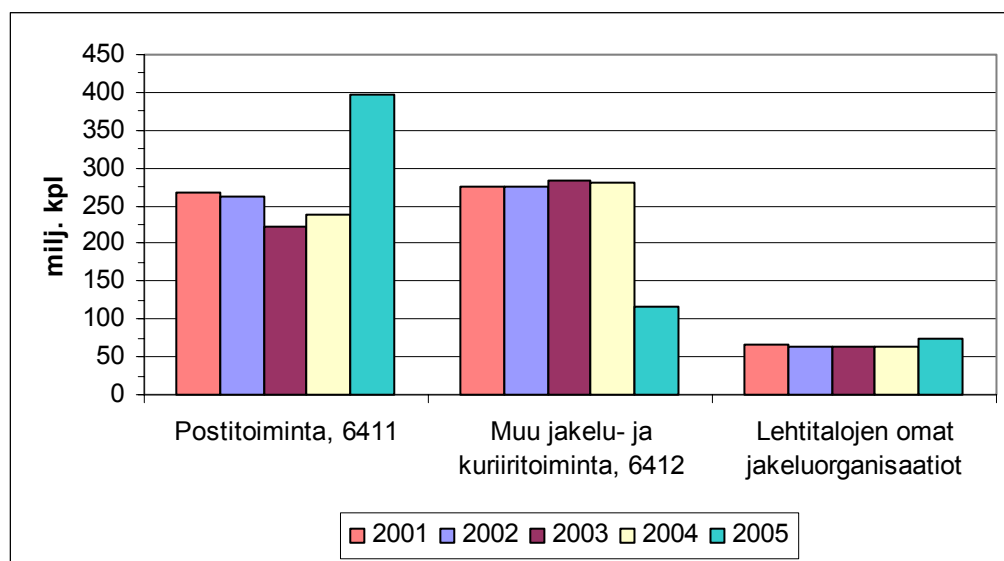
Kuviossa 16 on esitetty sanomalehtien varhaisjakelun määrät postitoiminnassa 6411 ja toimialalla 6412, muu jakelu- ja kuriiritoiminta sekä lehtitalojen omien jakeluorganisaatioiden jakamat lehtimäärät vuosina 2001 - 2005. Toimialojen osuuksien muutoksiin on vuonna 2005 vaikuttanut omalta osaltaan toimialoilla tapahtuneet yritysjärjestelyt.

Vuonna 2005 posti- ja pienkuljetustoiminnan ulkopuolella jaettiin lisäksi lehtitalojen omien organisaatioiden toimesta noin 73 miljoonaa lehteä, jotka eivät näy taulukossa 10, koska näiden osalta ei ollut käytettävissä liikevaihtotietoja. Näiden lehtitalojen omien jakeluorganisaatioiden toimesta varhaisjakeluna jaettujen lehtien määrä on mukana taulukossa 12 ja kuviossa 16. Taulukossa 12 on esitetty sanomalehdet jakelutavoittain ja kuviossa 16 on sanomalehtien varhaisjakelu toimialoittain.

Taulukko 12. Sanomalehtien jakelukanavat 2001 - 2005.

Sanomalehtien jakelukanavat	2001 milj. kpl	2002 milj. kpl	2003 milj. kpl	2004 milj. kpl	2005 milj. kpl
<b>Kotiinkanto yhteensä</b>	<b>764</b>	<b>751</b>	<b>739</b>	<b>736</b>	<b>741</b>
Postin varhaisjakelu	269	261	222	238	397
Muu varhaisjakelu	341	339	346	343	190
Postin päiväjakelu	154	151	172	155	153
<b>Irtonumeromyynti*</b>	<b>104</b>	<b>96</b>	<b>94</b>	<b>99</b>	<b>98</b>
<b>Kaikki yhteensä</b>	<b>868</b>	<b>847</b>	<b>833</b>	<b>835</b>	<b>839</b>

\* Lähde: Rautakirja Oy



Kuvio 16. Sanomalehtien varhaisjakelun määrä vuosina 2001 - 2005.

Levikkitilaston (kappale 7.1.2) lähtötietojen perusteella vuosittain jaettavaksi sanomalehtimääräksi saadaan 742 miljoonaa lehteä. Saatu tulos korreloi sängen hyvin tämän tutkimuksen perusteella jaettavien sanomalehtien määrän kanssa, joka oli 741 miljoonaa lehteä. Näistä lehdistä postitoimialalla jaettiin 551 miljoonaa lehteä, muu jakelu- ja kuriiri toimialan 6412 yritykset jakoivat 117 miljoonaa lehteä ja muut lehtitalojen yhteydessä toimivat jakeluorganisaatiot noin 73 miljoonaa lehteä.

#### 6.4 Osoitteeton jakelu

Osoitteettoman jakelun kokonaismäärä vuonna 2005 oli yhteensä 1 577 miljoonaa kappaletta. Liikevaihtoa näistä lähetyksistä kertyi 77 miljoonaa euroa. Osoitteettoman jakelun kappalemäärä kasvoi 17 prosenttia ja liikevaihto lisääntyi 23 prosenttia edellisvuodesta. Osoitteettoman jakelun määrä ja liikevaihto on esitetty taulukossa 10.

## 6.5 Ulkomaan lähetykset

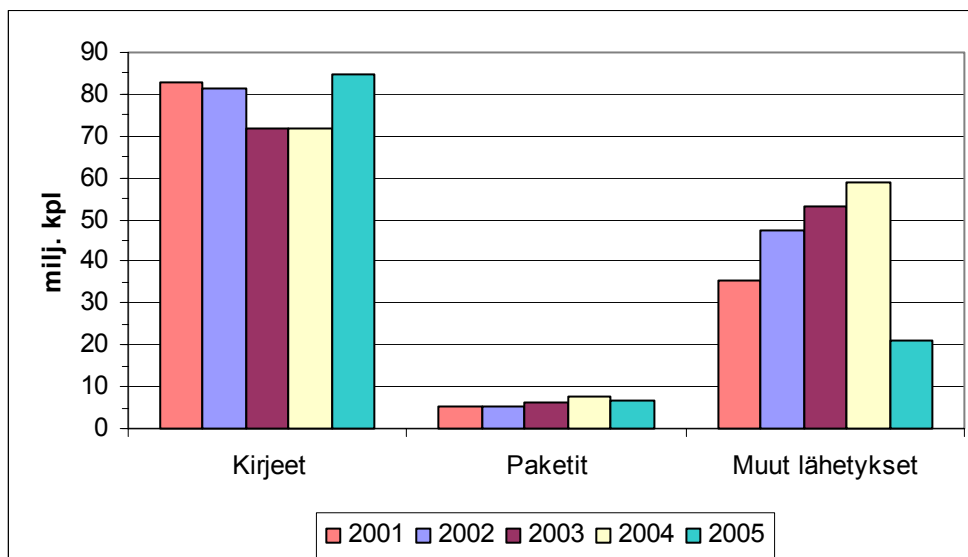
Vuonna 2005 ulkomaan lähetyksen kokonaismäärä tutkituilla yrityksillä oli yhteensä 112 miljoonaa kappaletta. Liikevaihtoa ulkomaan lähetyksistä kertyi 237 miljoonaa euroa. Ulkomaan lähetyksen määrä väheni 19 prosenttia ja ulkomaan lähetyksen liikevaihto väheni 8 prosentilla. Taulukossa 13 toimiluvanvaraisia yleispalvelun ulkomaan lähetyksiä ja muun posti- ja pienkuljetustoiminnan ulkomaan lähetyksiä on käsitelty yhdessä kokonaisuutena.

Ulkomaan lähetyksistä suuri osa oli kirjeitä, joita oli vuonna 2005 yhteensä 85 miljoonaa kappaletta. Edellisvuoteen verrattuna kirjeiden määrä lisääntyi, mutta kirjejakelun liikevaihto puolestaan väheni. Seuraavaksi eniten lähetyksiä oli ryhmässä muut lähetykset, joiden määrä tosin väheni selvästi edellisvuodesta. Paketteja oli yhteensä 6,6 miljoonaa kappaletta, mikä oli 15 prosenttia vähemmän kuin vuonna 2004. Pakettijakelun liikevaihto kuitenkin kasvoi 4 prosenttia.

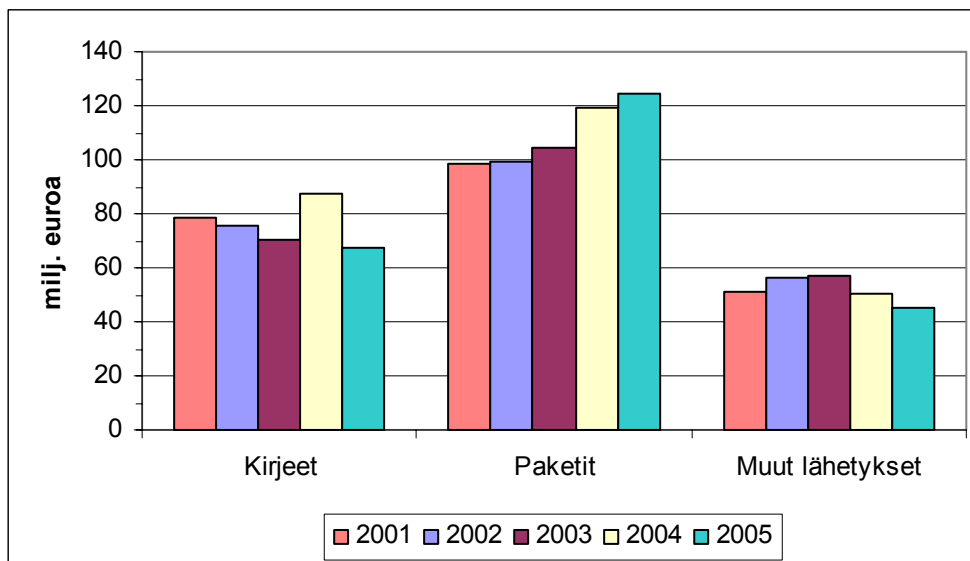
Eniten liikevaihtoa lähetyksistä kertyi pakettilähetyksistä eli yhteensä 124 miljoonaa euroa. Kirjelähetyksen liikevaihto oli 67 miljoonaa euroa ja muista lähetyksistä kertyi 45 miljoonaa euroa. Taulukossa 13 sekä kuvioissa 17 ja 18 on esitetty ulkomaan lähetyksen määrä ja liikevaihto lähetystyypeittäin.

Taulukko 13. Ulkomaan lähetykset lähetystyypeittäin vuosina 2004 ja 2005.

Lähetystyyppi	2004		2005		muutos	
	liikevaihto 1000 euroa	määrä 1000 kpl	liikevaihto 1000 euroa	määrä 1000 kpl	liikevaihto %	määrä %
Kirjeet	87 183	71 741	67 227	84 650	-23	18
Paketit	119 390	7 757	124 175	6 562	4	-15
Muut lähetykset	50 342	58 912	45 356	21 228	-10	-64
<b>Yhteensä</b>	<b>256 915</b>	<b>138 409</b>	<b>236 758</b>	<b>112 440</b>	<b>-8</b>	<b>-19</b>



Kuvio 17. Ulkomaan lähetyksen määrä vuosina 2001 - 2005.



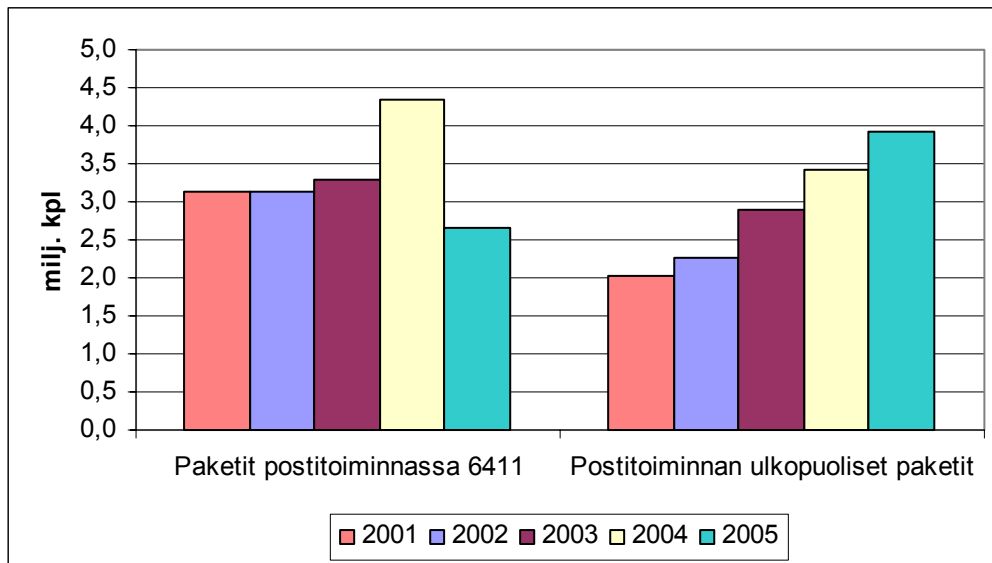
Kuvio 18. Ulkomaan lähetysten liikevaihto vuosina 2001 - 2005.

Jos ulkomaan lähetyksiä tarkastellaan vielä toimialaluokittain, niin suurin osa lähetyksistä hoidetaan toimialalla 6411, postin toiminta. Vuonna 2005 ulkomaan lähetyksistä vain 4 prosenttia kulki toimialan 6411 ulkopuolella eli toimialalla 6412 sekä kyselyyn erikseen määriteltyjen yritysten toimesta. Liikevaihdosta postitoimialan 6411 ulkopuolisen jakelun määrä oli kuitenkin 60 prosenttia. Taulukossa 14 on esitetty vuoden 2005 ulkomaan lähetykset postitoimialalla 6411 sekä sen ulkopuolisilla toimialoilla. Taulukossa on myös postitoimialan 6411 ulkopuolisen jakelun osuus eri lähetystyyppien kokonaisjakelumääristä ja liikevaihdoista.

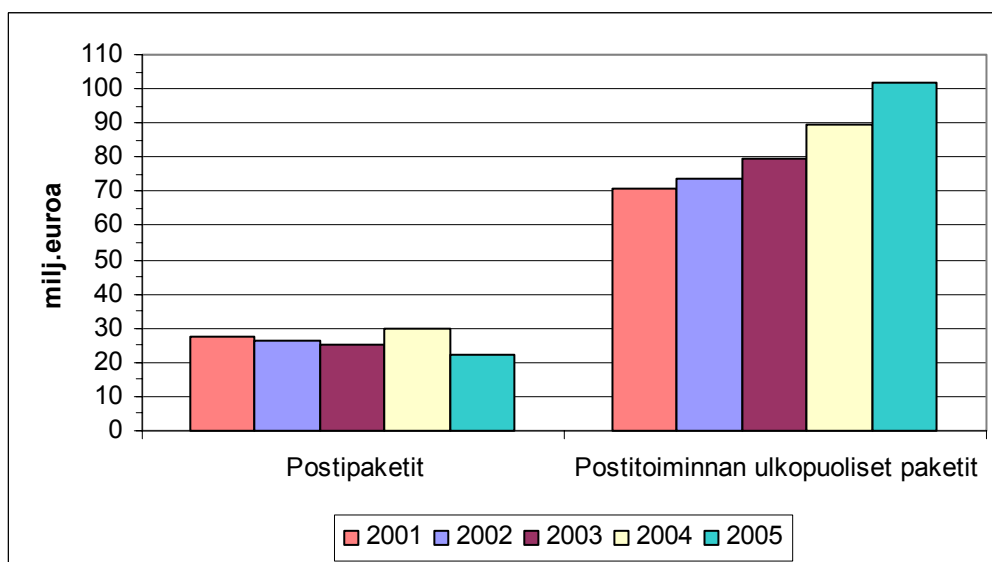
Postitoimialan 6411 puolella ulkomaan lähetysten määrä väheni selvästi edellisvuodesta, mikä johtui ryhmän, muut lähetykset, vähentyneistä lähetyksistä. Postitoiminnan 6411 ulkopuolisilla yrityksillä ulkomaan lähetysten määrä sen sijaan lisääntyi 13 prosenttia ja lähetysten liikevaihto kasvoi 11 prosenttia. Kuvioissa 19 ja 20 on esitetty ulkomaan pakettilähetykset postitoimialalla 6411 sekä sen ulkopuolella vuosina 2001-2005. Postitoiminnan ulkopuolella ulkomaan pakettijakelun kappalemäärät sekä liikevaihto ovat kasvaneet vuodesta 2001 lähtien. Samaan aikaan postitoiminnassa 6411 ulkomaan pakettijakelun kappalemäärä oli vuonna 2002 edellisvuoden tasolla, vuonna 2003 pakettien määrä kääntyi kasvuun ja kasvu jatkui vuonna 2004, mutta vuonna 2005 pakettien määrä väheni edellisvuodesta.

Taulukko 14. Vuoden 2005 ulkomaan lähetykset ja niiden osuudet toimialaluokittain.

Lähetystyyppi	Postitoiminta 6411		Jakelu postitoiminnan ulkopuolella			
	liikevaihto 1000 euroa	määrä 1000 kpl	liikevaihto 1000 euroa	määrä 1000 kpl	osuus	
					liikevaihto %	määrä %
Kirjeet	59 861	84 325	7 366	325	11	0
Paketit	22 464	2 649	101 711	3 913	82	60
Muut lähetykset	12 477	21 113	32 879	115	72	1
<b>Yhteensä</b>	<b>94 802</b>	<b>108 087</b>	<b>141 956</b>	<b>4 353</b>	<b>60</b>	<b>4</b>



Kuvio 19. Ulkomaan pakettilähettykset postitoiminnassa 6411 ja sen ulkopuolella 2001 - 2005.



Kuvio 20. Ulkomaan pakettilähetysten liikevaihto postitoiminnassa 6411 ja sen ulkopuolella 2001 - 2005.

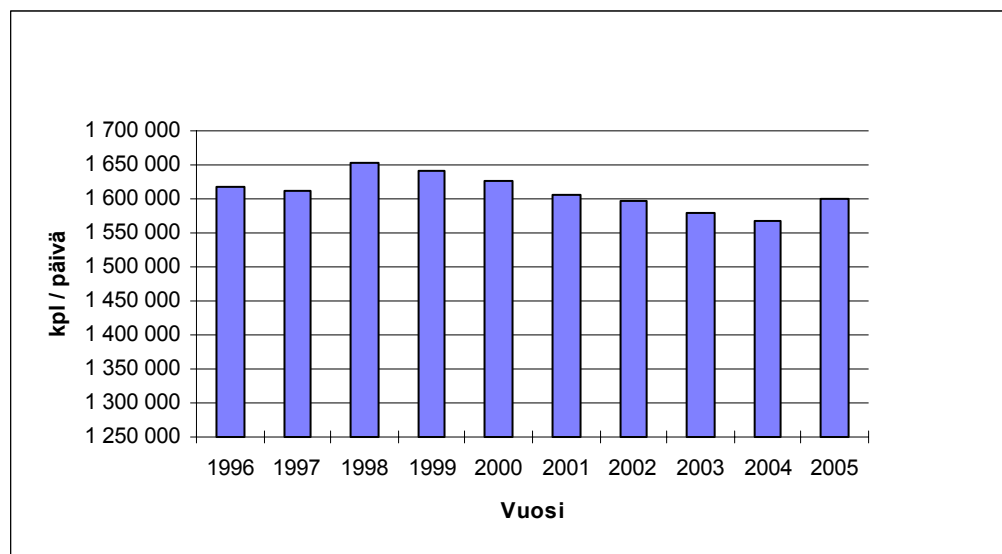
## 7 MUUT TIETOLÄHTEET

### 7.1 Sanomalehtien Liiton tilastot

#### 7.1.1 Jakelutilastot

Tietoja jaettujen sanomalehtien määrästä saadaan Sanomalehtien Liiton varhaisjakelutilastoista ja jakelu- ja kuljetuskustannustilastoista. Tilaston ulkopuolelle jäävät ne Sanomalehtien Liittoon kuulumattomien sanomalehtien lähettämät lehtimäärät, jotka jaetaan omana tai yhteisjakeluna varsinaisen postijakelun ulkopuolella. Mahdollisia muita jakelukanavia ovat mm. jakeluyritykset, urheiluseurat, yhdistykset ja muiden vastaavien järjestöjen tarjoamat jakelukanavat. Lisäksi tilastosta puuttuu Sanomalehtien Liiton kyselyihin vastaamattomien sanomalehtien jakelumäärät. Lisäksi eri vuosien tilastoihin vastanneiden lehtien määrät vaihtelevat vuodesta toiseen.

Suomessa vuoden 2005 päivittäinen lehtien varhaisjakelumäärä oli 1,600 milj. lehteä, mikä oli 2 prosenttia enemmän kuin edellisvuonna. Näin vuonna 1999 alkanut loiva laskutrendi kääntyi kasvuun. Kappalemäärällä mitattuna lehtien varhaisjakelu oli suurimmillaan vuonna 1993, jolloin varhaisjakelussa jaettujen lehtien määrä oli 1,676 miljoonaa lehteä päivässä. Kuviossa 21 on esitetty varhaisjakelussa jaettujen lehtimäärien kehitys viimeisen kymmenen vuoden ajalta. Tilaston lehtimäärätiedot perustuvat jakeluorganisaation yhdeltä päivältä ilmoittamiin jakotietoihin. Vuodesta 1998 lähtien tiedot on kerätty helmikuun ensimmäiseltä päivältä, kun taas vuotta 1998 aikaisemmat tiedot ovat maaliskuun ensimmäiseltä päivältä. Kuviossa esitetystä päivittäin jaetuista varhaisjakelun määristä päästään vuosittaisen tietoihin kertomalla luvut kunakin vuonna jakopäivien lukumäärällä. Jakopäivien määrä vuodessa vaihtelee lehtikohtaisesti tyypillisesti välillä 351 - 358.



Kuvio 21. Varhaisjakelussa päivittäin jaetut lehtimäärät 1996 - 2005.

Taulukossa 15 sanomalehtien käyttämät jakelutavat on laskettu lehtien numerokappaleiden mukaan. Verrattaessa jakelutapojen kehitystä havaitaan, että postin varhaisjakelu on kasvattanut osuuttaan tuntuvasti samalla kun yhteisjakelu on menettänyt osuuttaan. Muiden jakelutapojen osuuksissa ei ole ollut yhtä suuria vaihteluja.

Taulukko 15. Tilattujen kotimaisten sanomalehtien jakelutapojen osuudet 1998 - 2005.

Jakelutapa	1998	1999	2000	2001	2002	2003	2004	2005
	jakelutavan osuus prosenttia %							
Oma jakelu	3	4	4	4	4	4	5	6
Yhteisjakelu	52	38	36	35	34	34	32	19
Postin varhaisjakelu	33	41	46	46	45	45	45	55
Postin päiväjakelu	12	17	14	15	17	17	18	20
Yhteensä	100	100	100	100	100	100	100	100
Vastanneita lehtiä	53	47	59	61	64	59	40	43

Lähde: VTT:n yhteisjakelutilasto

### 7.1.2 Levikkitilasto

Suomalaisten sanomalehtien viralliset levikit selvittää Levikintarkastus Oy. Kyseisen tilaston mukaan vuonna 2005 sanomalehtien yhteenlaskettu levikki oli 3 173 160 lehteä. Sanomalehtien levikki väheni prosentin edellisvuodesta. Levikistä 71 prosenttia oli 7 - 4 päivänä viikossa ilmestyviä sanomalehtiä ja loput 29 prosenttia oli 3 - 1 päivänä viikossa ilmestyviä sanomalehtiä.

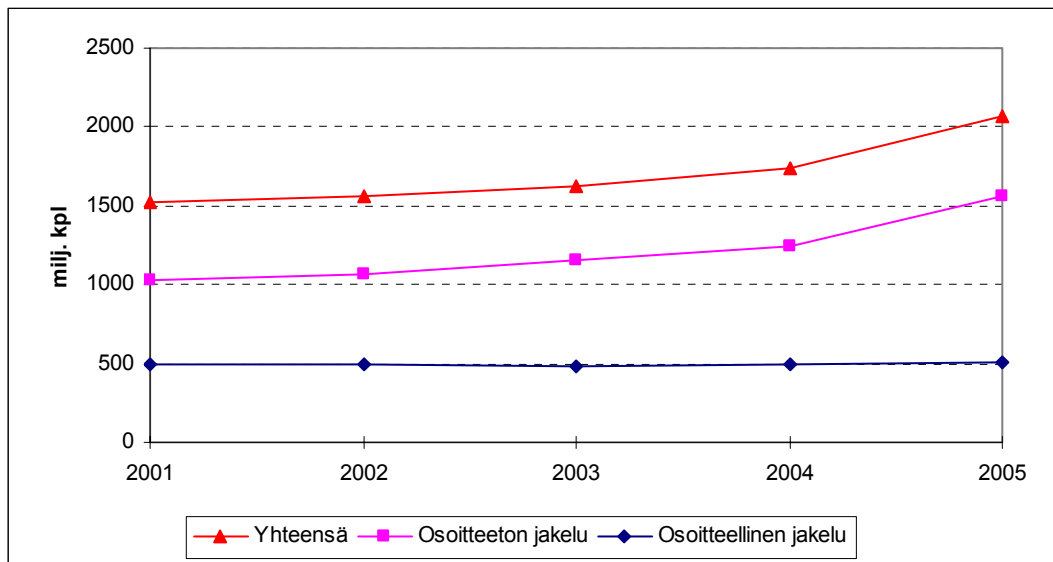
Levikkitilaston mukaan vuonna 2005 jaettavien ja irtonumerona myytävien sanomalehtien määrä oli yhteensä 840 miljoonaa, kun taas vuonna 2004 vastaava luku oli 841 miljoonaa lehteä.

Vuonna 2005 kotimaisten sanomalehtien irtonumeromyynti oli yhteensä 98,1 miljoonaa lehteä, mikä oli prosentin vähemmän kuin vuonna 2004. Ulkomaisten sanomalehtien irtonumeromyynti oli 0,6 miljoonaa lehteä. Jaettavien sanomalehtien määrä oli siis noin 742 miljoonaa lehteä vuonna 2005.

### 7.2 Suomen Suoramarkkinointiliiton tilastot

Suomen Suoramarkkinointiliitto Ry:n tilastoista on saatavissa tietoa osoitteellisen ja osoitteettoman suoramainonnan määristä ja kustannuksista. Tilaston mukaan vuonna 2005 suoramainonnan kokonaismäärä oli 2 067 miljoonaa kappaletta, josta osoitteettoman suoramainonnan määrä oli 1 560 miljoonaa kappaletta ja osoitteellisten lähetysten määrä 507 miljoonaa kappaletta. Suoramainonnan määrä lisääntyi 19 prosenttia vuodesta 2004, mikä johtui erityisesti osoitteettoman suoramainonnan lisääntymisestä 25 prosentilla. Osoitteellinen suoramainonta kasvoi 3 prosenttia edellisvuoteen verrattuna. Seuraavassa kuviossa on esitetty suoramainonnan määrän kehittyminen Suomessa vuosina 2001 - 2005.

Tilasto sisältää osoitteellisen suoramainonnan tietoja vuodesta 1990 ja osoitteettoman suoramainonnan tietoja vuodesta 1995 alkaen. Kustannustietoja ei katsottu aiheelliseksi esittää, sillä tässä tilastossa ei muutoinkaan ole käsitelty kustannustietoja. Tilasto sisältää tietoja jakelu-, tuotanto- ja markkinointiyrityksiltä. Lähetyksiä markkinoivien ja välittävien yritysten ilmoittamia jakelumääriä ei voida sisällyttää posti- ja pienkuljetustoiminnan tilastoon ilman, että nämä yritykset erittelevät välittämänsä jakelun määrät varsinaista jakelua tekeville yrityksille. Tästä syystä tilaston lukuja ei ole yritetty sisällyttää osana nyt laadittuun tilastoon, koska vaara laskea samat lähetykset useampaan kertaan on ilmeinen.



Kuvio 22. Suoramainonnan määrä 2001 - 2005.

Tiedustelut: Sami Lahtinen, (09) 1734 3207, sami.lahtinen@tilastokeskus.fi

## Posti- ja pienkuljetustoimintaa harjoittavien yritysten kysely 2005

**HUOM!** Mikäli tarkkojen tietojen antaminen on vaikeaa, arviokin riittää.

Yrityksen nimi		Y-tunnus tai henkilötunnus	
Jakeluosoite			
Postinumero		Postitoimipaikka	
Tilikausi	___/___/20___ - ___/___/20___	<b>Kysely koskee tilikautta, joka päättyi 1.4.2005 - 31.3.2006 välisenä aikana.</b>	
Kuluuko yrityksenne kansainväliseen ryhmään ?		<input type="checkbox"/> Kyllä	<input type="checkbox"/> Ei

### LIKEVAIHDON JAKAUMA SEKÄ LUKUMÄÄRÄTIEDOT

#### 1 Kotimaan lähetykset

1.1 Kirje- ja pakettilähetykset sekä osoitteeton jakelu	Liikevaihto 1000 euroa	Määrä 1000 kpl
Kirjelähetykset (alle 2 kg), osoitteellinen jakelu		
Pakettilähetys alle 2 kg		
Pakettilähetys 2 - 10 kg		
Pakettilähetys 10 - 20 kg		
Pakettilähetys 20 - 50 kg		
Osoitteeton jakelu		
Yhteensä		

1.2 Osoitteellinen lehtijakelu	Varhaisjakelu		Päiväjakelu	
	Liikevaihto 1000 euroa	Määrä 1000 kpl	Liikevaihto 1000 euroa	Määrä 1000 kpl
Sanoma- ja paikallislehdet				
Aikakausilehdet				
Yhteensä				

## **2 Posti- ja pienkuljetuspalveluiden vienti ja tuonti**

<b>2.1 Lähtevät lähetykset</b>	Liikevaihto 1000 euroa	Määrä 1000 kpl
Kirjelähetykset EU-maihin		
Kirjelähetykset EU:n ulkopuolelle		
Pakettilähetykset EU-maihin		
Pakettilähetykset EU:n ulkopuolelle		
Muut lähetykset EU-maihin		
Muut lähetykset EU:n ulkopuolelle		
Yhteensä		

<b>2.2 Saapuvat lähetykset</b>	Liikevaihto 1000 euroa	Määrä 1000 kpl
Kirjelähetykset EU-maista		
Kirjelähetykset EU:n ulkopuolelta		
Pakettilähetykset EU-maista		
Pakettilähetykset EU:n ulkopuolelta		
Muut lähetykset EU-maista		
Muut lähetykset EU:n ulkopuolelta		
Yhteensä		

<b>Paikka ja aika</b>	
<b>Allekirjoitus</b>	
<b>Lisätietoja antaa</b>	
<b>Sähköposti</b>	
<b>Puhelin</b>	