

*SVT*

---

*Posti- ja pienkuljetustoiminnan  
tilasto 2007*

---

## *ESIPUHE*

Posti- ja pienkuljetustoiminnan tilasto on Tilastokeskuksen laatima ja Tilastokeskuksen ja Viestintäviraston yhdessä julkaisema tilastojulkaisu. Tilaston avulla seurataan postitoimialalla vallitsevaa kilpailutilannetta sekä tuotetaan tietoja EU-tilastoihin ja muihin tietotarpeisiin. Lisäksi laadittu tilasto palvelee Euroopan unionin pyrkimyksiä kehittää postitilastointia.

Tilastoinnin tavoitteena on selvittää toimiluvanvaraisten lähetysten määriä postitoimintalalla eli toimialalla 6411 sekä muun jakelun määrää toimialalla 6411 ja erityisesti toimialalla 6412, muu jakelu- ja kuriiritoiminta. Tarkasteluun on valittu joukko pienkuljetustointaa harjoittavia yrityksiä edellä mainittujen toimialojen ulkopuolelta.

Virallisten postitilastojen (SVT) tuotannon lakattua postitilastot laati valtion liikelaitoksena toiminut Posti- ja telelaitos ja sen jälkeen Suomen PT Oy, kunnes Tilastokeskus ja Viestintävirasto aloittivat yhdessä Posti- ja pienkuljetustilaston tuottamisen vuonna 1998. Tilastoinnin kehittämistyössä oli mukana liikenne- ja viestintäministeriö.

Julkaisun laadinnasta on vastannut Klaus Bossart Tilastokeskuksesta. Tilaston laadintaan on myös osallistunut Lauri Manninen ja asiantuntijana on toiminut Sami Lahtinen Tilastokeskuksesta.

Helsingissä, elokuussa 2008

Hannele Orjala  
Tilastojohtaja  
Tilastokeskus

# SISÄLLYSLUETTELO

<b>ESIPUHE</b> .....	<b>2</b>
<b>SISÄLLYSLUETTELO</b> .....	<b>3</b>
<b>YHTEENVETO</b> .....	<b>4</b>
<b>1 JOHDANTO</b> .....	<b>5</b>
<b>2 TILASTOINNIN KOHDE</b> .....	<b>6</b>
2.1 KOHDEJOUKON MÄÄRITTELY .....	6
2.2 TAUSTATietoa TOIMIALOISTA .....	7
<b>3 TIETOJEN KERUU JA KÄSITTELY</b> .....	<b>8</b>
3.1 KYSELYLOMAKE .....	8
3.2 TIETOJEN KÄSITTELY .....	9
3.3 VASTAUSASTE .....	9
<b>4 TOIMILUVANVARAINEN POSTITOIMINTA</b> .....	<b>10</b>
4.1 YLEISPALVELU .....	10
4.1.1. Kirjelähetykset .....	10
4.1.2. Pakettilähetykset .....	12
4.2 POSTITOIMINNAN PALVELUTASO .....	12
<b>5 MUU POSTI- JA PIENKULJETUSTOIMINTA</b> .....	<b>14</b>
5.1 KIRJELÄHETYKSET .....	15
5.2 PAKETTILÄHETYKSET .....	15
5.3 LEHTIJAKELU .....	16
5.4 OSOITTEETON JAKELU .....	18
5.5 PIENKULJETUSPALVELUIDEN ULKOMAAN LÄHETYKSET .....	20
<b>6 JAKELUTOIMINTA KOKONAISUUTENA</b> .....	<b>23</b>
6.1 KIRJELÄHETYKSET .....	24
6.2 PAKETTILÄHETYKSET .....	24
6.3 LEHTIJAKELU .....	26
6.4 OSOITTEETON JAKELU .....	27
6.5 ULKOMAAN LÄHETYKSET .....	28
<b>7 MUUT TIETOLÄHTEET</b> .....	<b>31</b>
7.1 SANOMALEHTIEN LIITON TILASTOT .....	31
7.1.1 Jakelutilastot .....	31
7.1.2 Levikkitilasto .....	32
7.2 SUOMEN ASIAKKUUSMARKKINOINTILIITON TILASTOT .....	32
LIITE 1: KYSELYLOMAKE .....	34

## *YHTEENVETO*

### **Taustaa**

Kilpailun lisääntyessä postitoiminnassa on tärkeää saada tietoa alalla vallitsevasta tilanteesta ja tapahtuneista muutoksista. Tämän julkaisun tarkoituksena oli tuottaa tietoa toimiluvanvaraisesta jakelusta, jota on osa toimialalla 6411 (postitoiminta) harjoitetusta jakelusta.

Julkaisussa on myös tietoa toimiluvanvaraisen postitoiminnan ulkopuolella tapahtuvasta jakelusta ja pienkuljetustoiminnasta toimialoilla 6411 ja 6412. Postitoiminnan ulkopuolisen jakelu- ja pienkuljetustoiminnan laajuudesta toimialalla 6412 arvioidaan saatavan kohtuullisen kattava kuva kohdistamalla tilastointi alan suurimpiin yrityksiin. Lisäksi tarkasteluun on valittu joukko pienkuljetustoimintaa harjoittavia yrityksiä edellä mainittujen toimialojen ulkopuolelta. Yritysten sisäinen postijakelu ei ole mukana tilastoinnissa.

Tarkastelun lähtökohtana on postitoiminta, jonka tilastointi on ollut keskeisin tilastoinnin luokituksiin vaikuttava tekijä. Eri tyyppisten lähetysten tietojen esitys on tästä syystä tärkeintä postitoiminnan kohdalla. Postitoiminnan ulkopuolella tietojen esittämisen yhteydessä käytettyihin luokitteluihin on vaikuttanut myös se, että postitoiminnan ulkopuoliset yritykset eivät ole saaneet luokiteltua lähetyksiä pyydetyllä tarkkuudella tai eräitä lähetystyyppejä on kertynyt vain yksittäisiltä yrityksiltä.

### **Vuosi 2007**

Vuotta 2007 koskevien tietojen keruu yrityksiltä aloitettiin toukokuussa 2008. Tietoja yrityksiltä kerättiin sekä postitse että sähköisesti lähetetyllä kyselylomakkeella, jossa kysyttiin vuoden 2007 lähetysten määriä ja vastaavia liikevaihtotietoja. Kyselyn kokonaisvastausasteeksi muodostui 85 prosenttia. Postitoiminnan vastausaste oli 100 ja muun kuin postitoiminnan 84 prosenttia.

Vuonna 2007 kotimaan lähetysten kokonaismäärä oli yhteensä 3 876 miljoonaa lähetystä. Näistä lähetyksistä 1 097 miljoonaa kappaletta eli noin 28 prosenttia kuului toimiluvanvaraiseen ns. yleispalveluun. (Yleispalvelu on määritelty luvussa 4 sivulla 10.) Kotimaan lähetyksistä kertynyt kokonaisliikevaihto oli yhteensä 1 069 miljoonaa euroa ja liikevaihdosta yleispalveluun kuuluvan jakelun liikevaihdon osuus oli 54 prosenttia.

Yleispalvelun ulkopuolella kuljetettiin yhteensä 2 779 miljoonaa kotimaan lähetystä vuonna 2007. Näistä lähetyksistä kertyi liikevaihtoa kaikkiaan 495 miljoonaa euroa. Tästä luvanvaraisuuden ulkopuolelle jäävästä jakelusta suurin osa eli 1 746 miljoonaa lähetystä oli osoitteetonta jakelua. Seuraavaksi eniten oli lehtijakelua.

Ulkomaan lähetyksien kokonaismäärä tutkituilla yrityksillä oli yhteensä 94 miljoonaa kappaletta vuonna 2007. Ulkomaan lähetyksistä liikevaihtoa kertyi 274 miljoonaa euroa. Ulkomaan lähetysten määrä väheni 4 prosenttia, mutta lähetyksistä kertynyt liikevaihto kasvoi 2 prosenttia edellisvuodesta. Ulkomaan lähetyksiä on tarkasteltu kokonaisuutena eikä yleispalveluun kuuluvia ulkomaan lähetyksiä ole eroteltu muista ulkomaan lähetyksistä.

# 1 JOHDANTO

## Historia

Viralliset postitilastot tuotti aina vuoteen 1988 asti Posti- ja telehallitus. Tämän jälkeen vuoteen 1993 asti postitilastoja laati valtion liikelaitoksena toiminut Posti- ja telelaitos. Vuonna 1994 voimaan tuli postitoimintaa säätelevä postitoimintalaki (vuoden 2002 alusta postipalvelulaki), joka erotti postitoiminnan hallinnon ja operatiivisen liiketoiminnan toisistaan. Tämän muutoksen seurauksena postitoimintaa säätelevien lakien ja niiden nojalla annettujen säännösten noudattamisen valvonta siirtyi Telehallintokeskukselle (1.9.2001 lähtien Viestintävirasto). Tässä yhteydessä postitilastojen laadinta jäi Suomen PT Oy:n tehtäväksi. Telehallintokeskuksen postihallinnon tehtävät laajenivat kattamaan Suomen postialan tilastoinnin vuonna 1996.

Suomen virallisen postitilastoinnin uudelleen aloittamiseksi, alalla kehittyvän kilpailutilanteen seuraamiseksi, tietojen tuottamiseksi EU:n tilastoihin ja muihin tietotarpeisiin Telehallintokeskus aloitti keskustelut Tilastokeskuksen kanssa tarvittavien tietojen tuottamisesta. Keskustelujen tuloksena Tilastokeskus asetti työryhmän 25.9.1997 kehittämään postitilastointia. Työryhmän tehtävänä oli täsmentää postitoiminta suhteessa muuhun jakelutoimintaan, kartoittaa tietotarpeet, tehdä esitys postitilastoinnin järjestämisestä ja rahoituksesta sekä kartoittaa olemassa olevat tiedot ja laatia niiden pohjalta tilastoyhteenveto. Työryhmän laatima tilastoyhteenveto ja esitys postitilastoinnin sisällöstä ja järjestämisestä luovutettiin 15.12.1997.

Työryhmän raportista pyydettiin lausunnot posti- ja pienkuljetustoimintaa harjoittavilta yrityksiltä ja niiden sidosryhmiltä. Lausuntojen perusteella kyselylomakkeen luonnosta muokattiin. Lisäksi Tilastokeskus järjesti keskustelutilaisuuden pienkuljetustoimintaa edustavien ja harjoittavien tahojen kanssa 20.4.1998. Tilaisuudessa käydyn keskustelun perusteella tiedustelun tietosisällön luokittelua muokattiin edelleen vastaajia edustavien tahojen toivomusten suuntaan.

Telehallintokeskus ja Tilastokeskus sopivat 4.5.1998, että Tilastokeskus tuottaa posti- ja pienkuljetustoimintaa kuvaavan tilaston vuosittain. Työryhmän suosituksen mukaisen tilastoinnin tulokset julkaistaan vuosittain Viestintäviraston julkaisuja -sarjassa.

## Luokitus

Tilastotietoja on olemassa vuosilta 1996 - 2007. Tilastossa esitettävät aiempien vuosien tiedot on päivitetty siten, että eri vuosien luvut ovat keskenään vertailukelpoisia. Posti- ja pienkuljetustoiminnan tilastojulkaisussa on vuoteen 2002 asti jaotteluna käytetty toimialaluokitusta, jolloin kuvattiin varsinaisten postilähetysten määrää ja niistä kertyvää liikevaihtoa postitoimialalla (TOL 6411) sekä muilla toimialoilla, erityisesti toimialalla 6412, tapahtuvien postitoimintaan rinnastettavien kuljetusten määriä ja lähetyksistä kertyviä liikevaihtoja. Vuoden 2002 alusta voimaan tuli postipalvelulaki, joka korvasi aiemman postitoimintalain. Postipalvelulaissa on määritelty toimiluvanvarainen postitoiminta sekä yleispalveluvelvoite, joka on määrätty Suomen Posti Oyj:lle (1.6.2007 alkaen Itella Oyj). Tilas-

tovuodesta 2002 lähtien julkaisussa on eroteltu toisistaan toimiluvanvarainen postitoiminta sekä muu posti- ja pienkuljetustoiminta. Ensisijaisena tarkoituksena on ollut selvittää luvanvaraisen kotimaan jakelun määrää postitoimialalla.

Julkaisussa käytetyn tarkastelun painopiste on tuoreimmassa tilastovuodessa 2007, jota verrataan edelliseen vuoteen. Edellisvuotta vanhemmat tiedot esitetään aikasarjakuvioissa. Tarkastelun alaisia lähetystyyppejä ovat kirjelähetykset, pakettilähetykset, osoitteeton jakelu sekä lehtijakelu. Kotimaan ja ulkomaan lähetyksiä tarkastellaan erikseen.

Julkaisun luvussa 4.1 on esitetty yleispalveluun kuuluva kotimaan jakelu 1.1.2002 voimaan tulleen postipalvelulain mukaisesti. Luvuissa 5.1-5.4 puolestaan tarkastellaan luvanvaraisen postitoiminnan ulkopuolista jakelua kokonaisuutena. Tarkastelu pitää sisällään ne toimialan 6411 kotimaan lähetykset, jotka eivät kuulu yleispalvelun piiriin, toimialan 6412, muu jakelu- ja kuriiritoiminnan lähetykset sekä kyselyyn erikseen määritellyn yritysryhmän jakelun muilta toimialoilta. Ulkomaan lähetyksiä tarkastellaan kokonaisuutena luvussa 5.5. Tässä tarkastelussa ovat mukana myös yleispalvelun ulkomaan lähetykset toimialalta 6411. Luvussa 6. käsitellään vielä jakelutoimintaa kokonaisuutena ja luvussa 7. on esitetty katsaus muihin tietolähteisiin.

## 2 TILASTOINNIN KOHDE

### 2.1 Kohdejoukon määrittely

Kohdejoukon määrittely ja tarkastelu perustuu Tilastokeskuksen vuoden 2002 toimialaluokitukseen. Yrityksen päätoimiala määräytyy yrityksen eri toimialoilla toimivissa toimipaikoissa syntyvän arvonlisäyksen perusteella. Tilastoinnin ensisijaisena kohteena on varsinainen postitoiminta, toisaalta haluttiin selvittää jakelumääriä myös postitoiminnan ulkopuolella. Tilastoinnin kohteena olevat posti- ja kuriiritoimialan (TOL 641) yritykset määriteltiin Tilastokeskuksen yritysrekisterin tietojen perusteella. Lisäksi tilastointikehikkoon määriteltiin kuuluviksi tiettyjä yrityksiä muilta toimialoilta. Tilastoyksikkönä on yritys.

Tilastoinnin piiriin kuuluvista yrityksistä suurin osa kuuluu toimialoihin 6411, postitoiminta ja 6412, muu jakelu- ja kuriiritoiminta. Toimialaan 6412 kuuluvia toimintoja ovat kirjeiden, pakettien, asiakirjojen, sanoma- ja aikakauslehtien yms. nouto, kuljetus ja jakelu muun kuin postilaitoksen toimesta. Lisäksi toimialan toimintaan kuuluvat edellä mainittuja toimintoja palvelevat postituspalvelut, joita ovat mm. osoitteistaminen ja kuorittaminen.

Tilastoinnin piiriin katsottiin kuuluvan myös muilla toimialoilla tapahtuva merkittävä pienkuljetustoiminnan harjoittaminen osana muuta liiketoimintaa. Pienkuljetustoimintaa harjoittavia yrityksiä on mm. seuraavilla toimialoilla: rautatieliikenne, linja-autoliikenne, taksi-liikenne, tieliikenteen tavarankuljetus, linja-autoasemat sekä huolinta ja rahtaus.

Toimialoista luvanvarainen postitoiminta on kokonaisuudessaan tiedustelun piirissä ja toimialan muu jakelu- ja kuriiritoiminnan osalta kyselyn yritykset kattavat 85 prosenttia toimialan liikevaihdosta. Edellä mainituilta toimialoilta tutkimuksessa mukana olevat yritykset kattavat yhteensä noin 97 prosenttia ko. toimialojen liikevaihdosta.

Kaiken kaikkiaan vuoden 2007 tilastoinnin perusjoukkoon kuului 59 posti- ja pienkuljetustoimintaa harjoittavaa yritystä. Yrityksistä 2 on postitoimialalla, 45 yritystä kuuluu toimialaan muu jakelu- ja kuriiritoiminta ja 12 yritystä on erikseen määriteltyjä pienkuljetustoimintaa harjoittavia yrityksiä.

## 2.2 Taustatietoa toimialoista

Tilastokeskuksen yritysrekisterin mukaan toimialalla (TOL 641) oli vuosien 2006 ja 2007 lopussa 289 ja 315 yritystä.

Alla olevan taulukon 1a. tiedot on muodostettu lisäämällä Suomen yritykset 2006 - julkaisusta saatuihin tietoihin Posten Ålandin tiedot. Taulukossa ei ole esitetty yritysrekisteristä saatavia postitoiminnan toimipaikkamääriä. Postien omien ilmoitusten mukaiset toimipistemäärät esitetään myöhemmin taulukossa 1b.

Syynä tähän on se, että yritysrekisteristä saatavat postitoiminnan toimipaikkamäärät antavat ristiriitaisen informaation verrattuna postitoimialan yritysten omien ilmoitusten mukaisten toimipistemäärien kanssa. Yritysrekisterissä määritellään yrityksen toimipaikalle toimialan mukaan minkä toimialan hyödykkeitä arvollisesti se tuottaa eniten. Postitoimintaa harjoittavat yritykset puolestaan määrittelevät postitoimipisteiksi kaikki ne toimipisteet, jotka harjoittavat postitoimintaa, riippumatta siitä, onko kyseisten toimipisteiden päätoiminta arvolla mitattuna postitoimintaa vai ei.

Taulukossa esitetyt vuoden 2007 yritysrekisteristä saadut tiedot ovat ennakkotietoja. Yritysrekisterin vuoden 2007 henkilöstö- ja liikevaihtotiedot julkistetaan 28.11.2008.

Taulukko 1a. Posti- ja kuriiritoiminta 2003 - 2007

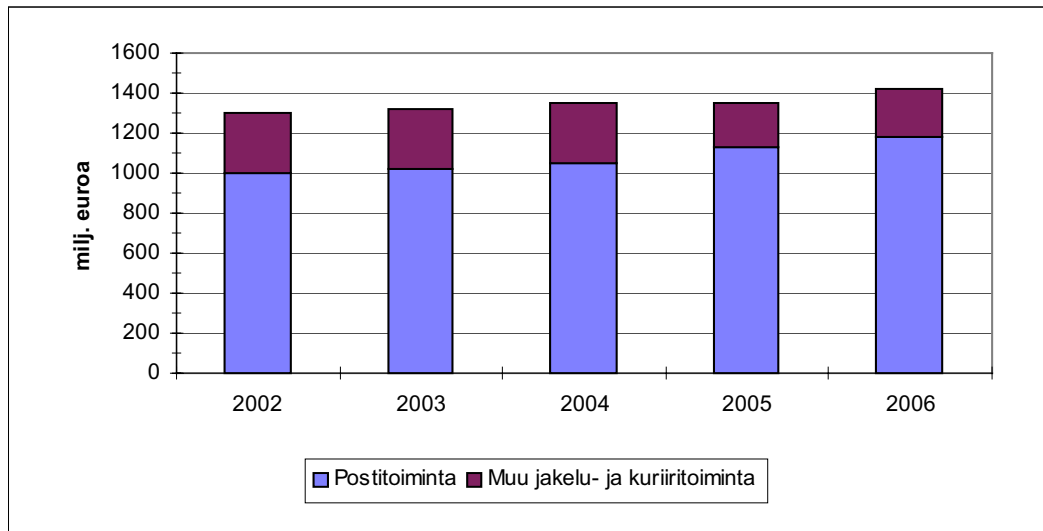
	2003	2004	2005	2006	2007*
Yrityksiä					
<b>Posti- ja kuriiritoiminta (TOL 641)</b>	<b>264</b>	<b>268</b>	<b>267</b>	<b>289</b>	<b>315</b>
Postitoiminta	2	2	2	2	2
Muu jakelu- ja kuriiritoiminta	262	266	265	287	313
Toimipaikkoja					
<b>Muu jakelu- ja kuriiritoiminta (TOL 6412) (pl. postien toiminta)</b>	<b>300</b>	<b>306</b>	<b>295</b>	<b>313</b>	<b>343</b>
Henkilöstöä					
<b>Posti- ja kuriiritoiminta (TOL 641)</b>	<b>21 418</b>	<b>21 855</b>	<b>21 357</b>	<b>21 846</b>	-
Postitoiminta	17 731	17 845	18 809	19 192	-
Muu jakelu- ja kuriiritoiminta	3 687	4 010	2 548	2 654	-
Liikevaihto (milj. euroa)					
<b>Posti- ja kuriiritoiminta (TOL 641)</b>	<b>1 316</b>	<b>1 355</b>	<b>1 350</b>	<b>1 421</b>	-
Postitoiminta	1 016	1 053	1 130	1 180	-
Muu jakelu- ja kuriiritoiminta	300	302	220	241	-

\* ennakkotieto

Vuonna 2006 toimialojen yhteinen liikevaihto oli 1 421 miljoonaa euroa eli 5 prosenttia suurempi kuin edellisvuonna. Toimialoilla tapahtuneet yritysjärjestelyt ovat vaikuttaneet toimialojen välisten osuuksien muutoksiin vuonna 2005 ja tämän takia vuoden 2005 tiedot

eivät ole toimialoittain vertailukelpoisia edellisvuosien tietoihin. Vuonna 2006 varsinaisen postitoiminnan (6411) osuus toimialan yhteisestä liikevaihdosta oli 83 prosenttia.

Kuviossa 1 on esitetty toimialojen liikevaihdon kehittyminen vuosina 2002 - 2006.



Kuvio 1. Postitoimialan ja muun jakelu- ja kuriiritoimialan liikevaihto 2002 - 2006

Taulukossa 1b. on esitetty postitoimintaa harjoittavien toimipisteiden määrät. Postitoimintaa harjoittavilla yrityksillä on sekä omia myymälöitä että ulkopuolisten yrittäjien hoitamia myyntipisteitä. Vuosittaiset tiedot on kerätty joko yrityksiltä suoraan tai yritysten vuosiker-  
tomuksista.

Taulukko 1b. Postitoimintaa harjoittavien toimipisteiden määrät 2003 - 2007

	2003	2004	2005	2006	2007
Toimipisteitä					
<b>Yhteensä</b>	<b>1 367</b>	<b>1 332</b>	<b>1 297</b>	<b>1 252</b>	<b>1 222</b>
Postien omat myymälät	304	305	290	229	208
Yrittäjien hoitamat myyntipisteet	1 063	1 027	1 007	1 023	1 014

### 3 TIETOJEN KERUU JA KÄSITTELY

#### 3.1 Kyselylomake

Tietoja yrityksiltä kerättiin sekä postitse että sähköisesti kyselylomakkeella. Vastaajille tarjottiin mahdollisuus vastata kyselyyn salatulla sähköisellä lomakkeella.

Luokittelun määrittely on tehty postitoiminnan kehittämiseksi asetetun työryhmän toimesta. Lisäksi tiedonantajia edustavat tahot ovat päässeet vaikuttamaan kyselyssä käytettyihin luokituksiin. Vuonna 1999 toteutetun kyselyn jälkeen kyselylomaketta on yksinkertaistettu. Kyselylomakkeella kysyttiin edelleen mm. kuuluuko yritys kansainväliseen ryhmittymään. Lähetyksen lukumäärä ja liikevaihto pyydettiin erittelemään kotimaan lähetyksiin ja ulkomaan lähetyksiin. Kotimaan lähetyksen määrät ja tuotot on eritelty eri tyyppisille lähetyksille

painoluokittain. Ulkomaan lähetysten kappalemäärät ja liikevaihdot on luokiteltu eri tyyppisten lähetysten ja niiden lähtö- ja määräalueen mukaan. Lomakkeella kysyttiin myös kyselyyn vastanneen henkilön yhteystiedot. Kyselylomake 2007 on esitetty liitteenä.

### 3.2 Tietojen käsittely

Lomakkeilla saadut tiedot tallennettiin ja validoitiin. Yrityksiltä saatujen tietojen laadukkuutta arvioitiin vertailemalla niitä mm. Tilastokeskuksen yritysrekisterin vuositietoihin ja kyseisten yritysten aikasarjatietoihin. Lisäksi arvioitiin tiedoista laskettujen eri tuoteryhmien yksikköhintojen järkevyyttä. Työn edetessä joihinkin yrityksiin otettiin yhteyttä, jotta suoritteista ja niiden luokittelusta voitiin varmistua.

Yritysrekisteristä poimittiin toimialoja posti- ja kuriiritoiminta (TOL 641), postitoiminta (TOL 6411) ja muu jakelu- ja kuriiritoiminta (TOL 6412) kuvaavia yleisiä tietoja, kuten yritysten, toimipaikkojen ja henkilöstön määrä toimialalla ja toimialan liikevaihto. Yleiset toimintaa kuvaavat tiedot tuotettiin vuosilta 2002 - 2007.

Lehtijakelun osalta hyödynnettiin Sanomalehtien Liiton varhaisjakelun tilastoja. Tilastosta poimittiin jakelumäärätiedot "puhtaille" jakeluorganisaatioille, koska vain näille voitiin liittää elinkeinoveroaineistosta saadut liikevaihtotiedot. Lehtitalojen osalta suuri osa liikevaihdosta tulee muualta kuin varsinaisesta jakelutoiminnasta, eikä siten kuvaa haluttua toimintaa. Lehtitalojen omien yhtiöittämättömien tai omaksi toimipaikaksi erottamattomien yksikköjen suorittama jakelu kuuluu päätoiminnan mukaiseen toimialaan TOL 2212, sanomalehtien kustantaminen sekä TOL 2221 sanomalehtien painaminen.

### 3.3 Vastausaste

Tutkimuksen perusjoukoksi valitulle 59 posti- ja pienkuljetustoimintaa harjoittavalle yritykselle lähetettiin postikysely toukokuussa. Ensimmäisen kyselykierroksen palautusprosentti oli noin 38 prosenttia. Yrityksille, jotka eivät vastanneet ensimmäiseen kyselyyn, soitettiin ke- säkuussa.

Puhelinkarhuamisen jälkeen kyselyn kokonaisvastausasteeksi muodostui 85 prosenttia. Postitoiminnan osalta yritysten vastausaste oli 100 prosenttia. Postitoiminnan ulkopuolelta tilastoinnin piiriin otetuista yrityksistä 84 prosenttia vastasi kyselyyn.

Taulukko 2. Tilastoitavien yritysten määrä ja vastausaste

Toimiala	Yrityksiä kpl	Vastausaste %
<b>Postitoiminta, TOL 6411</b>	<b>2</b>	<b>100</b>
Muu jakelu ja kuriiritoiminta, TOL 6412	45	82
Erikseen määritellyt yritykset	12	92
<b>Muu kuin postitoiminta, yhteensä</b>	<b>57</b>	<b>84</b>
<b>Koko perusjoukko, yhteensä</b>	<b>59</b>	<b>85</b>

Mikäli vastausastetta tarkastellaan toiminnan liikevaihdon perusteella kohoaa toimialojen 6411 ja 6412 yhteinen vastausaste 99 prosenttiin. Toimialan muu jakelu- ja kuriiritoiminta

(6412) osalta vastausaste liikevaihdon perusteella on 95 prosenttia ja toimialan postitoiminta (6411) osalta 100 prosenttia.

#### 4 TOIMILUVANVARAINEN POSTITOIMINTA

Toimialaluokituksen (TOL 2002) toimialan 6411 muodostavat postilaitokset. Toimialaan lasketaan käytännössä kuuluvaksi toimiluvanvarainen postitoiminta, Itella Oyj:n muu kuin toimiluvanvarainen lähetysten vastaanotto, kuljetus ja jakelu sekä postitoiminta Ahvenanmaalla. Tällä hetkellä toimialalla 6411 toimii kaksi yritystä eli Itella Oyj ja Posten Åland. Itella Oyj:n toiminnasta osa on toimiluvanvaraista. Posten Åland harjoittaa postitoimintaa Ahvenanmaalla sen toiminnasta annetun lain (Landskapslag om Posten Åland) nojalla. Postitoimintaa harjoittavat yritykset ovat kokonaan kotimaisia eli ne eivät kuulu mihinkään kansainväliseen ryhmittymään.

Postitoimintaa sääntelee Suomessa (poislukien Ahvenanmaa) 1.1.2002 lukien postipalvelulaki (313/2001). Toimiluvan postitoiminnan harjoittamiseen myöntää valtioneuvosto. Luvanvarainen postitoiminta kattaa kaikki alle 2 kg osoitteelliset kirjelähetykset, alle 10 kg yleispalveluun kuuluvat postipaketit sekä maahan tulevat alle 30 kg yleispalveluun kuuluvat postipaketit. Myös kirjatut ja vakuutetut lähetykset kuuluvat luvan piiriin. Lehtijakelu, osoitteeton jakelu ja muiden kuin yleispalvelupakettien jakelu sekä yritysten sisäinen postijakelu eivät ole luvanvaraisia. Yritysten sisäinen postijakelu ei ole mukana tilastoinnissa.

Postipalvelulain mukaan maassa tulee olla tarjolla ns. yleispalvelu. Itella Oyj on toimiluvassa määrätty yleispalvelun tarjoajaksi. Yleispalveluun sisältyy myös toimipistevervoite sekä yksi keräily ja jakelu jokaisena työpäivänä.

##### 4.1 Yleispalvelu

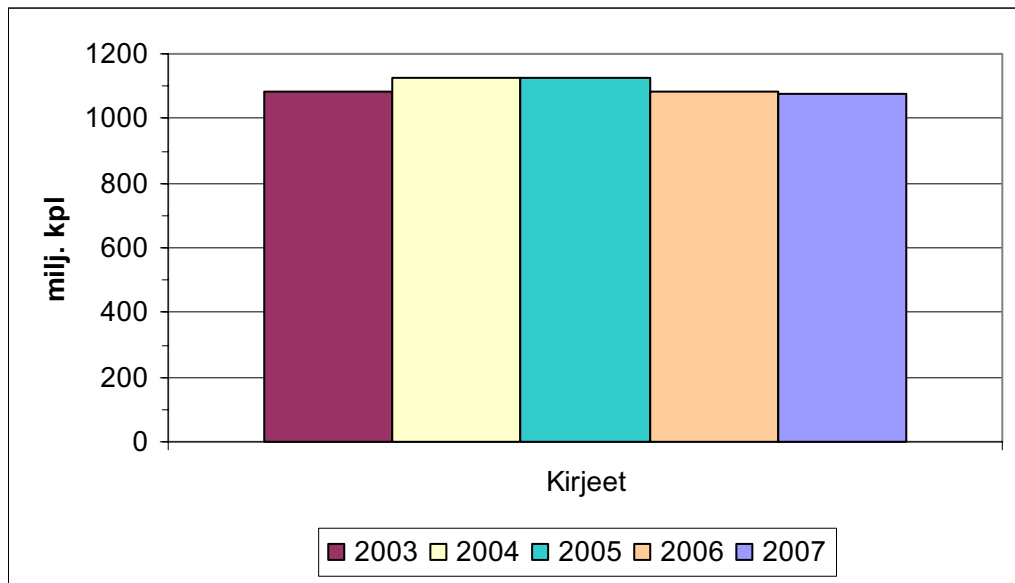
Seuraavassa on esitetty Itella Oyj:n tarjoaman yleispalvelun kotimaan jakelun osuus kokonaisuudessaan. Luvussa 5 on esitetty yleispalveluun kuuluvat ulkomaan lähetykset sekä kaikki muut sellaiset postitoimialalla 6411 jaetut lähetykset, jotka eivät kuulu yleispalvelun piiriin yhdessä muilla toimialoilla jaettujen lähetysten kanssa.

###### 4.1.1. Kirjelähetykset

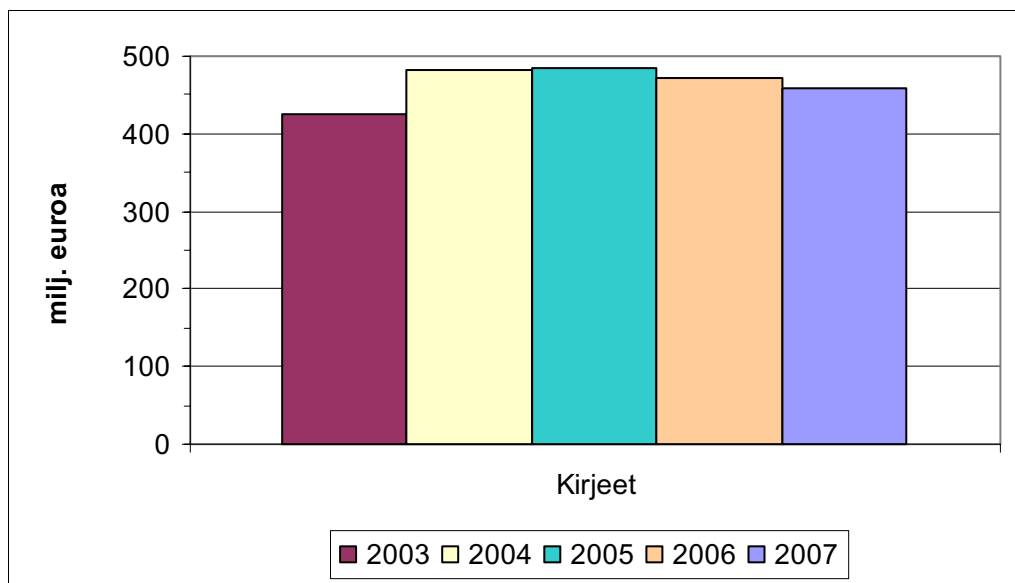
Yleispalveluun kuuluvan kotimaan kirjejakelun määrä ja liikevaihto vuosilta 2006 ja 2007 on esitetty taulukossa 3. Vuonna 2007 yleispalveluun kuuluvia kirjelähetystyksiä oli yhteensä 1 076 miljoonaa kappaletta ja liikevaihtoa näistä lähetyksistä kertyi yhteensä 458 miljoonaa euroa. Kirjeiden lukumäärä väheni prosentin ja kirjejakelun liikevaihto väheni 3 prosenttia verrattuna vuoteen 2006.

Taulukko 3. Yleispalveluun kuuluvan kotimaan kirjejakelun määrä ja liikevaihto

Kirjeet	2006		2007		muutos	
	liikevaihto 1000 euroa	määrä 1000 kpl	liikevaihto 1000 euroa	määrä 1000 kpl	liikevaihto %	määrä %
<b>Yhteensä</b>	<b>470 604</b>	<b>1 085 259</b>	<b>457 672</b>	<b>1 075 804</b>	<b>-3</b>	<b>-1</b>



Kuvio 2. Yleispalveluun kuuluvan kirnejakelun määrä 2003 - 2007



Kuvio 3. Yleispalveluun kuuluvan kirnejakelun liikevaihto 2003 - 2007

#### 4.1.2. Pakettilähetykset

Vuonna 2007 yleispalvelun määritelmän mukaisia alle 10 kg kotimaan paketteja jaettiin yhteensä 21 miljoonaa kappaletta ja tästä jakelusta muodostui liikevaihtoa 116 miljoonaa euroa. Pakettien kappalemäärä lisääntyi 12 prosenttia ja pakettijakelun liikevaihto kasvoi yhteensä 16 prosenttia edellisvuodesta. Taulukossa 4 on esitetty yleispalvelun piiriin kuuluvan kotimaan pakettijakelun määrä ja liikevaihto vuosilta 2006 ja 2007.

Taulukko 4. Yleispalvelun pakettijakelun määrä ja liikevaihto

Paketit	2006		2007		muutos	
	liikevaihto 1000 euroa	määrä 1000 kpl	liikevaihto 1000 euroa	määrä 1000 kpl	liikevaihto %	määrä %
<b>Yhteensä</b>	<b>100 668</b>	<b>19 133</b>	<b>116 356</b>	<b>21 397</b>	<b>16</b>	<b>12</b>

#### 4.2 Postitoiminnan palvelutaso

Tässä tekstissä esiintyvät postitoiminnan palvelutason arviointitiedot kuvaavat Itella Oyj:n jakelutoimintaa. Itella Oyj:n jakelun osuus koko postitoiminnan jakelusta on edelleen niin merkittävä, että kyseisten palvelutasotietojen voidaan katsoa kuvaavan riittävän hyvin koko postitoiminnan palvelutasoa.

Palvelukykyä asiakkaalta asiakkaalle arvioidaan tutkimalla kirjeiden, lehtien ja pakettien kulkunopeuksia ja seurataan näille lähetysille asetettujen kulkunopeustavoitteiden toteutumista. Lehtien, postipakettien sekä 1. ja 2. luokan kirjeiden kulkunopeustavoitteiden toteutumista seurataan järjestelmällisesti asiakkaalta asiakkaalle. Kirjeiden kulkunopeutta selvittää Itella Oyj:stä riippumaton tutkimuslaitos testilähetysten avulla. Lehtiliikenteen palvelutasoa mitataan kaksi kertaa vuodessa yhteistyössä lehtitalojen kanssa. Pakettipalvelun uudistuksen myötä postipakettien kulkunopeutta seurataan jatkuvasti. Pakettilähetystä voidaan seurata lähetystunnusten rekisteröinnin avulla koko kuljetusprosessin ajan. Asiakkaat voivat seurata pakettilähetystensä kulkua lähes reaaliaikaisesti Itella Oyj:n internet-sivuilla ([www.Itella.fi](http://www.Itella.fi) tai [www.posti.fi](http://www.posti.fi)).

Kirjeliikenteen palvelutaso toteutui postipalvelulain edellyttämällä tavalla vuonna 2007. Itella Oyj:n ulkopuolisella teettämän kulkunopeusmittauksen mukaan 1. luokan kirjeistä 95 prosenttia oli perillä tavoiteajassa eli seuraavana työpäivänä. Palvelutaso oli prosenttiyksikköä alempi kuin edellisenä vuonna. Tavoiteajassa lehdistä oli perillä kaikkiaan 97 prosenttia, eli palvelutaso oli prosenttiyksikköä parempi kuin edellisenä vuonna.

Viestintävirasto ([www.ficora.fi](http://www.ficora.fi)) teettää vuosittain Itella Oyj:n ensimmäisen luokan kirjeliikenteen kulkunopeusmittauksesta SFS-EN 13850 standardin edellyttämän puolueettoman auditoinnin. Vuoden 2007 osalta auditointi vahvisti, että Itella Oyj:n mittaus on suoritettu standardin edellyttämällä tavalla ja tarkkuudella.

Euroopan sisäisen kirjeliikenteen kulkunopeutta mittaa postioperaattorien yhteisyrityksen International Post Corporation IPC ([www.ipc.be](http://www.ipc.be)) toimeksiannosta ulkopuolinen tutkimuslaitos. Tutkimuksessa mukana olevien maiden määrää on lisätty EU:n uusilla jäsenmailla. Vuonna 2007 Suomeen saapuvan ensimmäisen luokan kirjeen (J+3) kulkunopeus vaihteli lähtömaan mukaan välillä 73 % (Kypros) ja 98,5 % (Viro). Suomesta lähtevän liikenteen osalta vastaava vaihteluväli oli 56 % (Kypros) ja 98,5 % (Saksa). Postidirektiivin asettama tavoitetaso on 85 %.

Itella Oyj:n teettämien vuoden 2007 asiakastyytyväisyystutkimusten mukaan yritysasiakkaista 81 prosenttia ja yksityisasiakkaista 80 prosenttia antoi Itellan toiminnalle vähintään tyydyttävän yleisarvosanan. Luvut edustavat koko vuoden keskiarvoa. Yritysasiakkaiden asiakastyytyväisyysindeksi parani prosenttiyksiköllä vuodesta 2006 ja yksityisasiakkaiden tyytyväisyys oli samalla tasolla kuin edellisenä vuonna.

Tutkimuksia postipalvelun tasosta Suomessa on teettänyt Itella Oyj:n lisäksi myös liikenne- ja viestintäministeriö ([www.mintc.fi](http://www.mintc.fi)). Ensimmäinen tällainen ministeriön teettämä postipalvelututkimus toteutettiin vuonna 1996. Seuraavat tutkimukset on tehty vuosina 1998, 2000, 2002, 2004 ja 2006. Tutkimukset on julkaistu ”liikenne- ja viestintäministeriön julkaisuja” -sarjassa. Uusimman vuoden 2006 tutkimuksen mukaan postitoiminta sai kokonaisuudessaan melko hyvän arvosanan, enemmistö sekä kuluttajista (73 %) että yrityksistä (66 %) piti postitoimintaa vähintään melko hyvänä. Vuoden 2004 tutkimuksessa suhtautumisessa postitoimintaan vastaavat luvut olivat kuluttajien osalta 78 % ja yritysten osalta 84 %. Postitoiminnan kilpailuttamista piti suotavana uusimman tutkimuksen mukaan kuluttajista 38 prosenttia ja yrityksistä 47 prosenttia. Kilpailun arvioitiin vaikuttavan käyttäjien kannalta myönteisesti hintatasoon, postitoimipisteiden lukumäärään, tuotevalikoimaan ja yleiseen palvelutasoon. Postipalveluiden tasoa mittaavia tutkimuksia on tarkoitus tehdä kahden vuoden välein. Seuraava postipalveluiden tasoa mittaava tutkimus tehdään liikenne- ja viestintäministeriön mukaan vuoden 2008 lopulla.

Vuoden 2002 alusta postipalvelulain voimaan tulon myötä myös Itella Oyj:llä perillesaamattomaksi jäävien kirjeiden ja yleispalveluun kuuluvien pakettien avaamiseen liittyvät tehtävät siirtyivät Itella Oyj:ltä Viestintävirastoon perustetulle postipalvelujen varmennusyksikölle. Osoiteselvitykseen liittyvät tehtävät jäivät edelleen Itella Oyj:n selvityspalvelujen tehtäväksi.

Vuonna 2007 nämä yksiköt käsittelivät yhteensä 471 700 kirjelähetystä ja 4 717 pakettia. Kirjeistä 29,1 % hävitettiin suoraan postipalvelulaissa määritetyllä tavalla. Edelleen vastaanottajalle tai lähettäjälle toimitettiin 324 779 kirjettä eli 68,9 %. Paketeista edelleen toimitettiin 20,1 %. Vuoden 2007 aikana varmennusyksikössä oli lain edellyttämässä kuuden kuukauden säilytyksessä 9 595 kirjettä ja 3 768 pakettia sekä 4 088 lähetyksistä irronnutta yksittäistä irtotavaraa odottamassa asiakastiedustelujen kautta ohjautumistaan oikealle vastaanottajalle tai lähettäjälle.

## *5 MUU POSTI- JA PIENKULJETUSTOIMINTA*

Luvanvaraisen postitoiminnan ulkopuolista jakelua tarkastellaan kokonaisuutena. Tarkastelu pitää sisällään ne toimialan 6411 kotimaan lähetykset, jotka eivät kuulu yleispalvelun piiriin, toimialan 6412, muu jakelu- ja kuriiritoiminnan lähetykset sekä kyselyyn erikseen määritellyn yritysryhmän jakelun muilta toimialoilta. Ulkomaan lähetyksiä tarkastellaan kokonaisuutena ja mukana ovat myös yleispalvelun ulkomaan lähetykset toimialalta 6411.

Postitoiminnan 6411 ulkopuolella tapahtuvassa kuljetustoiminnassa ei ole postitoiminnan kaltaista selkeää eroa kirje- ja pakettilähetyksen välillä. Usein ainoa lähetyksiä luokitteleva tekijä on lähetyksen paino. Tästä syystä kirjeiden ja kevyimpien pakettien (alle 2 kg) raja ei ole selvä. Toimialalla 6412, muu jakelu- ja kuriiritoiminta on suhteellisen paljon yrityksiä, jotka välittävät ja markkinoivat jakelupalveluita, mutta eivät itse juurikaan suorita varsinaista jakelua.

Vuonna 2007 toimiluvanvaraisen ulkopuolisten jakelun kotimaan lähetysten kokonaismäärä oli 2 779 miljoonaa lähetystä. Liikevaihtoa näistä lähetyksistä kertyi 495 miljoonaa euroa. Ulkomaan lähetysten kokonaismäärä oli yhteensä 94 miljoonaa lähetystä ja liikevaihtoa ulkomaan lähetyksistä tuli yhteensä 274 miljoonaa euroa.

### 5.1 Kirjelähetykset

Luvanvaraisen postitoiminnan ulkopuolella kuljetettiin kotimaassa 2,7 miljoonaa kirjeeksi luokiteltua lähetystä vuonna 2007. Liikevaihtoa näistä lähetyksistä kertyi 3,8 miljoonaa euroa. Kirjelähetysten määrä kasvoi edellisvuodesta prosentilla ja liikevaihto 3 prosentilla. Luvanvaraisen postitoiminnan ulkopuoliset kirjelähetykset koostuvat sekä yleispalvelun ulkopuolisesta kirjekäkelusta että muista kirjeiksi luokitelluista lähetyksistä.

Taulukko 5. Toimiluvanvaraisen postitoiminnan ulkopuoliset kirjelähetykset 2006 - 2007

Kirjeet	2006		2007		muutos	
	liikevaihto 1000 euroa	määrä 1000 kpl	liikevaihto 1000 euroa	määrä 1000 kpl	liikevaihto %	määrä %
<b>Yhteensä</b>	<b>3 731</b>	<b>2 631</b>	<b>3 839</b>	<b>2 664</b>	<b>3</b>	<b>1</b>

### 5.2 Pakettilähetykset

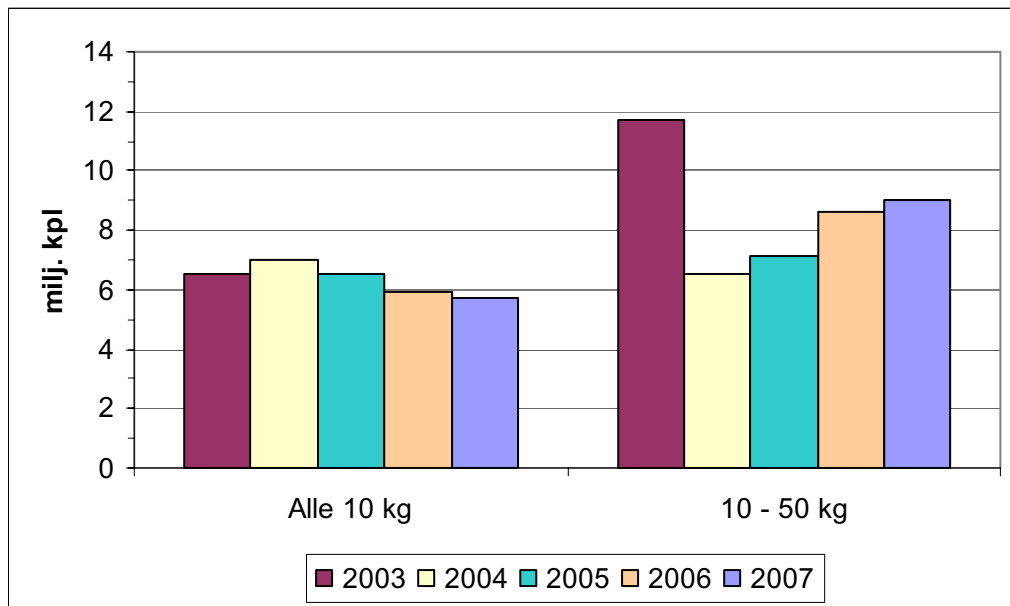
Taulukossa 6 on esitetty toimiluvanvaraisen postitoiminnan ulkopuolella jaettujen kotimaan pakettilähetysten määrä ja liikevaihto vuosina 2006 ja 2007. Mukana on siis yleispalvelun ulkopuoliset kotimaan paketit toimialalta 6411, postitoiminta. Pakettijakelun sarja ei ole jatkuva, sillä vuosina 2001, 2002 ja 2003 on käytetty erilaista pakettien painoluokittaista tilastointitapaa kuin muina vuosina. Tämä näkyy kuvioissa 4 ja 5 pakettimäärien jakautumisena raskaampiin painoluokkiin vuonna 2003.

Vuonna 2007 toimiluvanvaraisen postitoiminnan ulkopuolella kuljetettiin yhteensä 15 miljoonaa kotimaan paketiksi luokiteltua lähetystä ja liikevaihtoa näistä lähetyksistä kertyi yhteensä 140 miljoonaa euroa. Pakettien määrä lisääntyi 2 prosentilla ja pakettijakelun liikevaihto 7 prosentilla edellisvuoteen verrattuna.

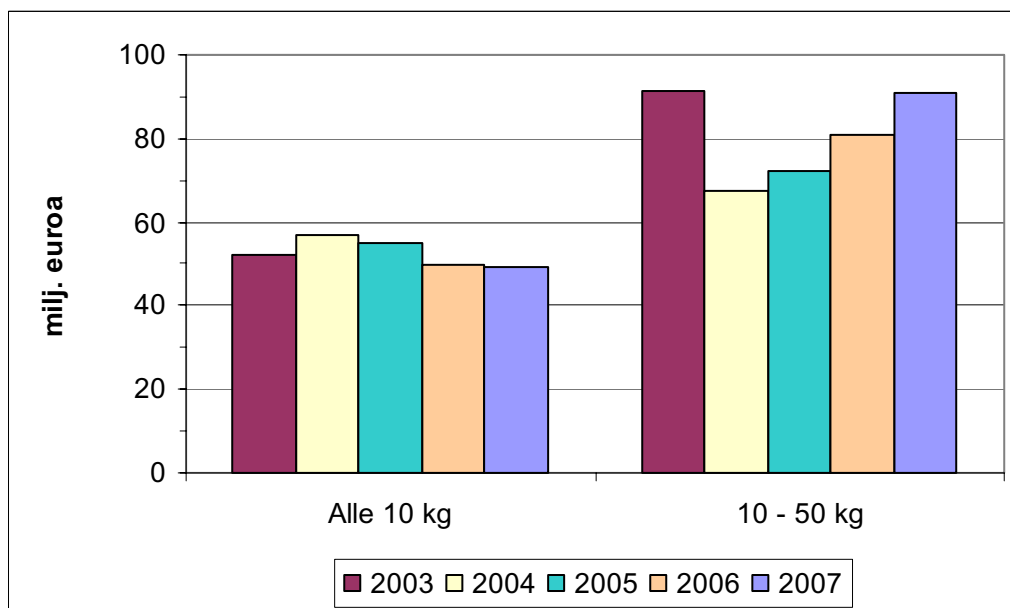
Jaetuista pakettilähetyksistä 39 prosenttia oli alle 10 kg painoisia paketteja ja näiden pakettien kuljetuksesta tuli 35 prosenttia pakettikuljetusten liikevaihdosta.

Taulukko 6. Toimiluvanvaraisen postitoiminnan ulkopuoliset pakettilähetykset

Paketit	2006		2007		muutos	
	liikevaihto 1000 euroa	määrä 1000 kpl	liikevaihto 1000 euroa	määrä 1000 kpl	liikevaihto %	määrä %
Alle 10 kg	49 965	5 898	49 077	5 717	-2	-3
10 - 50 kg	81 019	8 599	90 961	9 030	12	5
<b>Yhteensä</b>	<b>130 984</b>	<b>14 496</b>	<b>140 038</b>	<b>14 747</b>	<b>7</b>	<b>2</b>



Kuvio 4. Toimiluvanvaraisen postitoiminnan ulkopuoliset pakettilähettykset 2003 - 2007



Kuvio 5. Toimiluvanvaraisen postitoiminnan ulkopuolisen pakettijakelun liikevaihto 2002 - 2007.

### 5.3 Lehtijakelu

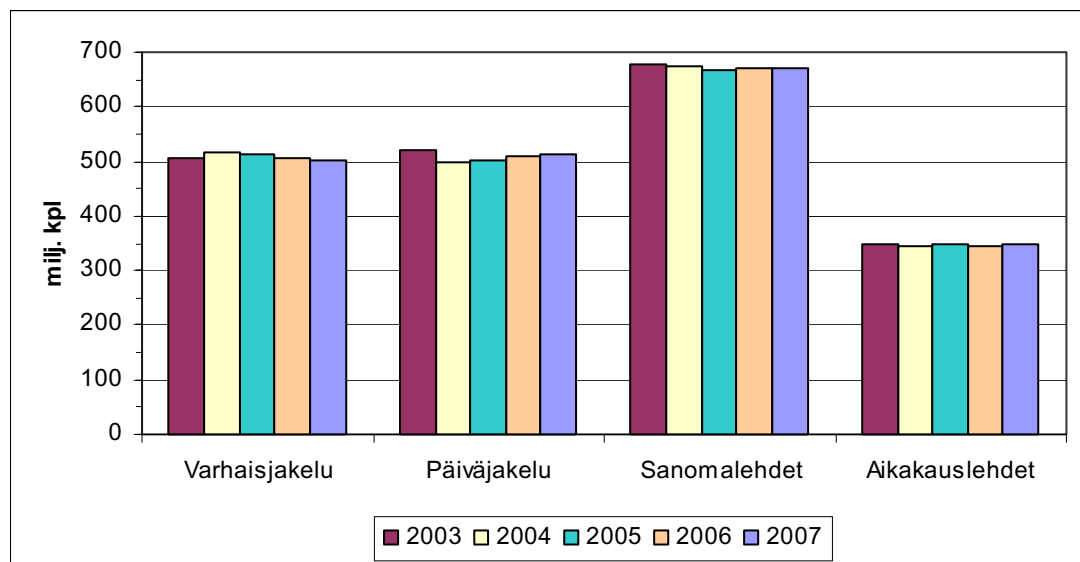
Lehtijakelun määrä kyselyssä mukana olleilla yrityksillä oli yhteensä 1 016 miljoonaa lehteä vuonna 2007. Liikevaihtoa lehtijakelusta kertyi 268 miljoonaa euroa. Lehtijakelun jakelumäärä oli edellisvuoden tasolla, mutta lehtijakelun liikevaihto kasvoi 4 prosenttia. Lehtijakelu tapahtui lähes kokonaan toimialoilla 6411, postin toiminta sekä toimialalla 6412, muu jakelu- ja kuriiritoiminta.

Vuonna 2007 sanomalehtien varhaisjakelun määrä oli 503 miljoonaa lehteä, kun taas päiväjakelussa jaettiin 166 miljoonaa sanomalehteä. Sanomalehtien jakelumäärä oli yhteensä 669 miljoonaa lehteä, mikä oli edellisvuoden tasoa. Aikakauslehtiä jaettiin 347 miljoonaa kappaletta vuonna 2007 eli prosentoin edellisvuotista enemmän.

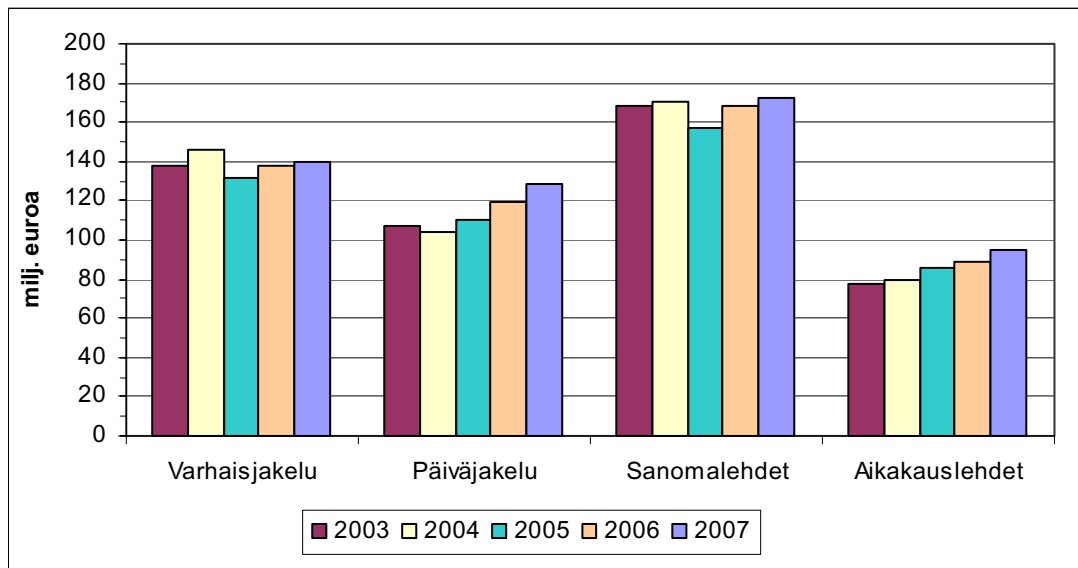
Jäljempänä tarkastellussa (luku 7.1) Sanomalehtien Liiton varhaisjakelutilastossa on mukana varsinaiseen kyselyyn kuulumattomia yrityksiä. Nämä ovat lähinnä lehti- ja painotalojen yhteydessä toimivia jakeluorganisaatioita, jotka eivät ole erillisiä yrityksiä tai toimipaikkoja. Tästä syystä jakelu näiden organisaatioiden toimesta sijoittuu toimialoille sanomalehtien kustantaminen (TOL 2212) sekä sanomalehtien painaminen (TOL 2221). Edellä mainitusta syystä johtuen näille jakeluorganisaatioille ei voida saada vertailukelpoista liikevaihtoa yritysrekisterin aineistoista. Näiden jakeluorganisaatioiden suorittama lehtijakelu oli vuosina 2006-2007 noin 62 miljoonaa lehteä. Luvut eivät näy taulukossa 7, koska näiden osalta ei ollut käytettävissä liikevaihtotietoja.

Taulukko 7. Lehtijakelun määrä ja liikevaihto vuosina 2006 ja 2007

Lehtijakelu	2006		2007		muutos	
	liikevaihto 1000 euroa	määrä 1000 kpl	liikevaihto 1000 euroa	määrä 1000 kpl	liikevaihto %	määrä %
<b>Sanomalehdet</b>	<b>168 758</b>	<b>671 126</b>	<b>172 755</b>	<b>668 852</b>	<b>2</b>	<b>0</b>
varhaisjakelu	137 932	506 849	139 351	502 520	1	-1
päiväjakelu	30 826	164 277	33 404	166 332	8	1
<b>Aikakauslehdet</b>	<b>88 947</b>	<b>343 595</b>	<b>95 231</b>	<b>346 983</b>	<b>7</b>	<b>1</b>
<b>Yhteensä</b>	<b>257 705</b>	<b>1 014 721</b>	<b>267 986</b>	<b>1 015 835</b>	<b>4</b>	<b>0</b>



Kuvio 6. Lehtijakelun määrä 2003 - 2007.



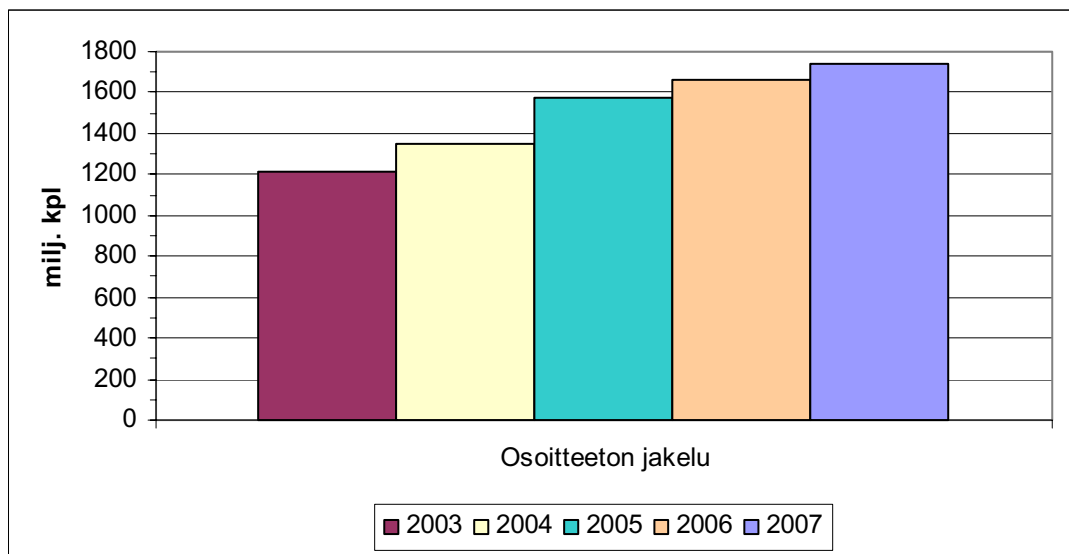
Kuvio 7. Lehtijakelun liikevaihto 2003 - 2007

#### 5.4 Osoitteeton jakelu

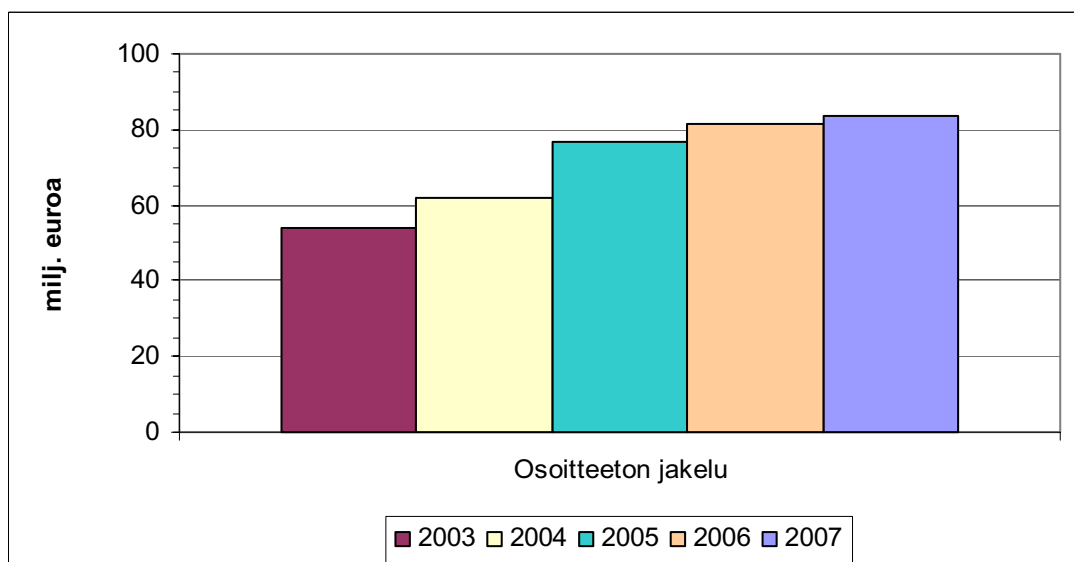
Taulukko 8. Osoitteeton jakelu vuosina 2006 - 2007

Osoitteeton jakelu	2006		2007		muutos	
	liikevaihto 1000 euroa	määrä 1000 kpl	liikevaihto 1000 euroa	määrä 1000 kpl	liikevaihto %	määrä %
<b>Yhteensä</b>	<b>81 422</b>	<b>1 662 139</b>	<b>83 543</b>	<b>1 745 587</b>	<b>3</b>	<b>5</b>

Vuonna 2007 osoitteettoman jakelun kokonaismäärä oli 1 746 miljoonaa lähetystä ja liikevaihtoa näistä lähetyksistä kertyi yhteensä 84 miljoonaa euroa. Osoitteeton jakelu lisääntyi edellisvuodesta; kappalemäärä lisääntyi 5 prosenttia ja jakelun liikevaihto kasvoi puolestaan 3 prosenttia. Osoitteeton jakelu koostuu suoramainonnan lisäksi ilmaisjakeluna jaettavista lehdistä.



Kuvio 8. Osoitteettoman jakelun määrä 2003 - 2007



Kuvio 9. Osoitteettoman jakelun liikevaihto 2003 - 2007

### *5.5 Pienkuljetuspalveluiden ulkomaan lähetykset*

Vuonna 2007 ulkomaan lähetysten kokonaismäärä oli yhteensä 94 miljoonaa lähetystä. Määrä oli 4 prosenttia pienempi kuin vuonna 2006. Liikevaihtoa ulkomaan lähetyksistä kertyi yhteensä 274 miljoonaa euroa, mikä oli 2 prosenttia edellisvuotista enemmän. Pakettien lähetyksmäärät lisääntyivät edellisvuodesta, mutta kirjeiden sekä ryhmän, muut lähetykset, lähetyksmäärät vähenivät edellisvuodesta.

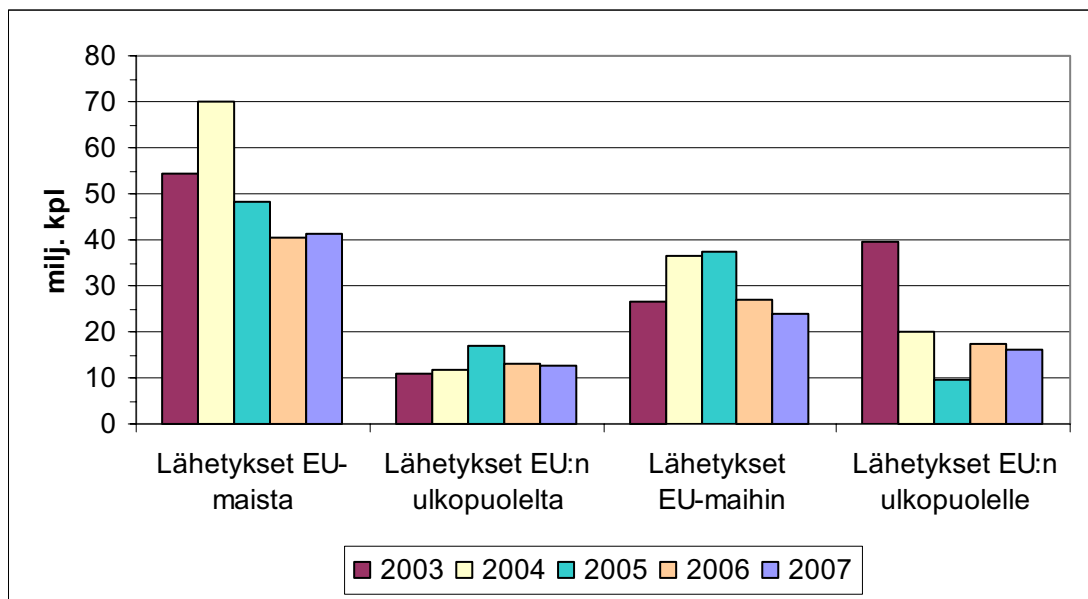
Maahan saapuvien lähetysten määrä kasvoi prosentilla ja maasta lähtevät lähetykset vähenivät 10 prosenttia edellisvuodesta. Kappalemäärällä mitattuna saapuvia lähetyksiä oli enemmän kuin lähteviä lähetyksiä, mutta liikevaihtoa lähtevistä lähetyksistä kertyi kuitenkin selkeästi enemmän kuin saapuvista lähetyksistä. Tämä selittyy sillä, että maasta lähtevien lähetysten liikevaihto sisältää myös muiden maiden postilaitoksille maksettavan osuuden. Ulkomaan lähetysten määrä ja liikevaihto lähtö-/määräalueittain vuosina 2006 ja 2007 on esitetty taulukossa 9. Taulukon luvuissa ovat mukana kaikki ulkomaan lähetykset, myös yleispalvelun piiriin kuuluvat lähetykset toimialalta 6411.

Suomeen tulevista lähetyksistä 77 prosenttia on lähtöisin EU-alueelta ja lähtevistä lähetyksistä suuntautuu 60 prosenttia EU-maihin. Vuonna 2007 kaiken kaikkiaan 69 prosenttia ulkomaan lähetyksistä oli Suomen ja muiden EU-maiden välisiä lähetyksiä.

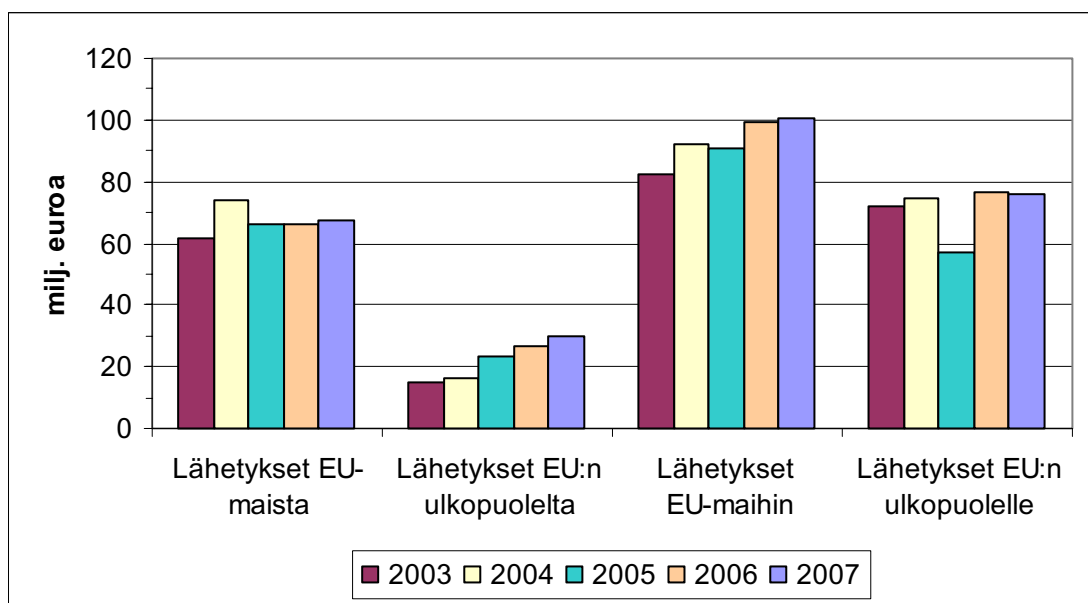
Vuonna 2007 ulkomaille lähetettiin tai ulkomailta saapui 69 miljoonaa kirjettä, 9 miljoonaa pakettia ja 16 miljoonaa muuta lähetystä. Liikevaihtoa ulkomaan kirjelähetyksistä kertyi 73 miljoonaa euroa, pakettilähetyksistä 150 miljoonaa euroa sekä muista lähetyksistä 51 miljoonaa euroa.

Taulukko 9. Ulkomaan lähetykset vuosina 2006 - 2007

Ulkomaan lähetykset	2006		2007		muutos	
	liikevaihto 1000 euroa	määrä 1000 kpl	liikevaihto 1000 euroa	määrä 1000 kpl	liikevaihto %	määrä %
<b>Saapuvat lähetykset</b>	<b>92 967</b>	<b>53 158</b>	<b>97 438</b>	<b>53 773</b>	<b>5</b>	<b>1</b>
Lähetykset EU-maista	66 341	40 242	67 333	41 214	1	2
Kirjeet	22 773	33 469	22 035	34 890	-3	4
Paketit	33 266	4 826	34 316	4 975	3	3
Muut lähetykset	10 302	1 947	10 982	1 349		
Lähetykset EU:n ulkopuolelta	26 626	12 917	30 105	12 559	13	-3
Kirjeet	8 626	12 354	8 281	11 548	-4	-7
Paketit	16 594	307	20 169	362	22	18
Muut lähetykset	1 406	256	1 655	649		
<b>Lähtevät lähetykset</b>	<b>175 933</b>	<b>44 584</b>	<b>176 142</b>	<b>39 992</b>	<b>0</b>	<b>-10</b>
Lähetykset EU-maihin	99 137	27 087	100 573	23 893	1	-12
Kirjeet	18 318	11 211	17 856	9 769	-3	-13
Paketit	52 752	2 462	53 293	2 711	1	10
Muut lähetykset	28 067	13 414	29 424	11 413		
Lähetykset EU:n ulkopuolelle	76 796	17 497	75 569	16 099	-2	-8
Kirjeet	25 574	12 857	24 730	12 831	-3	0
Paketit	43 720	485	41 843	492	-4	2
Muut lähetykset	7 502	4 155	8 996	2 775		
<b>Lähetykset yhteensä</b>	<b>268 900</b>	<b>97 742</b>	<b>273 580</b>	<b>93 765</b>	<b>2</b>	<b>-4</b>



Kuvio 10. Ulkomaan lähetysten jakautuminen lähtö- ja määräalueittain 2003 - 2007



Kuvio 11. Ulkomaan lähetysten liikevaihdon jakautuminen lähtö- ja määräalueittain 2003 - 2007

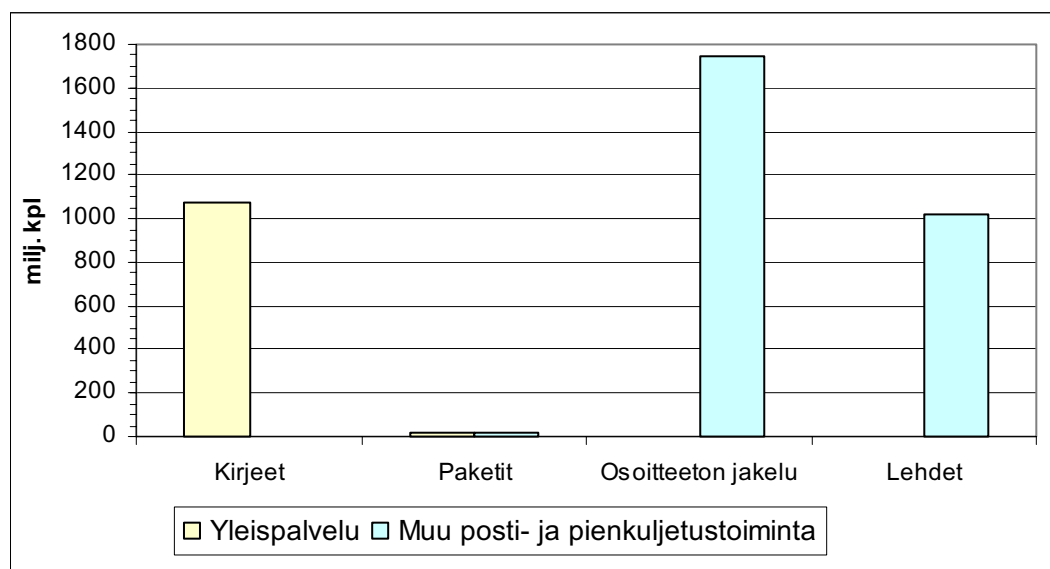
## 6 JAKELUTOIMINTA KOKONAISUUTENA

Vuonna 2007 posti- ja pienkuljetustoiminnan koti- ja ulkomaan lähetysten kokonaismäärä oli 3 970 miljoonaa kappaletta. Liikevaihtoa näistä lähetyksistä kertyi 1 343 miljoonaa euroa. Edelliseen vuoteen verrattuna jakelumäärä ja lähetyksistä kertynyt liikevaihto lisääntyivät molemmat 2 prosentilla.

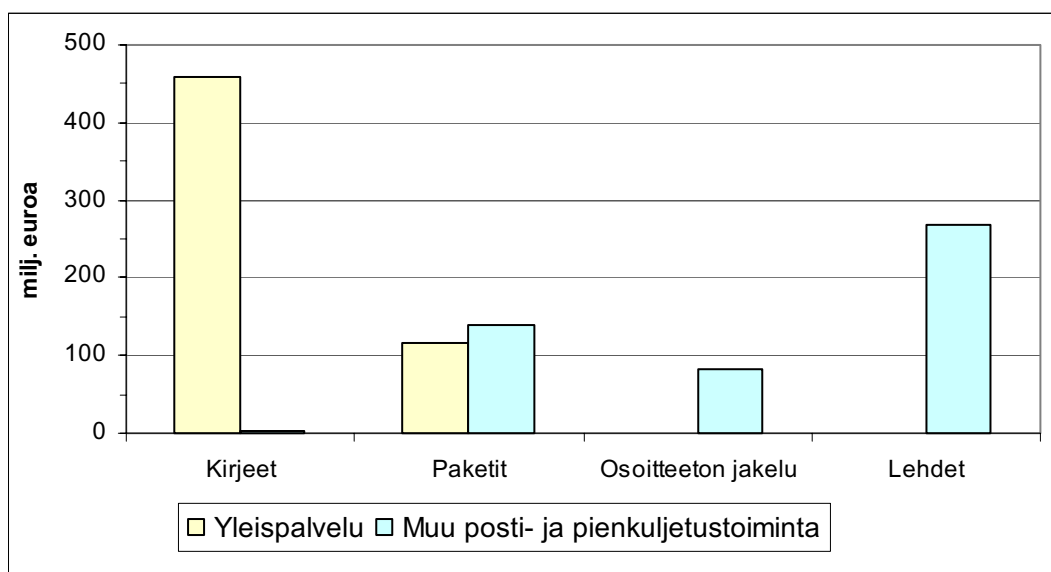
Kotimaan lähetyksiä oli 3 876 miljoonaa kappaletta ja ulkomaan lähetyksiä 94 miljoonaa kappaletta. Kotimaan lähetyksistä liikevaihtoa kertyi 1 069 miljoonaa euroa ja ulkomaan lähetyksistä 274 miljoonaa euroa. Taulukossa 10 on esitetty rinnan yleispalvelun kattavat kotimaan lähetykset ja muun posti- ja pienkuljetustoiminnan kotimaan lähetykset vuodelta 2007. Ulkomaan lähetykset on esitetty taulukoissa 13 ja 14.

Taulukko 10. Yleispalvelun ja muun posti- ja pienkuljetustoiminnan kotimaanlähetykset lähetystyypeittäin vuonna 2007

Lähetystyyppi	Yleispalvelu		Muu posti- ja pienkuljetustoiminta		Yhteensä	
	liikevaihto	määrä	liikevaihto	määrä	liikevaihto	määrä
	1000 euroa	1000 kpl	1000 euroa	1000 kpl	1000 euroa	1000 kpl
Kirjeet	457 672	1 075 804	3 839	2 664	461 511	1 078 468
Paketit	116 356	21 397	140 038	14 747	256 394	36 144
Osoitteeton jakelu	0	0	83 543	1 745 587	83 543	1 745 587
Lehtiä	0	0	267 986	1 015 835	267 986	1 015 835
<b>Yhteensä</b>	<b>574 028</b>	<b>1 097 201</b>	<b>495 406</b>	<b>2 778 833</b>	<b>1 069 434</b>	<b>3 876 034</b>



Kuvio 12. Yleispalvelun ja muun posti- ja pienkuljetustoiminnan kotimaanlähetykset lähetystyypeittäin vuonna 2007



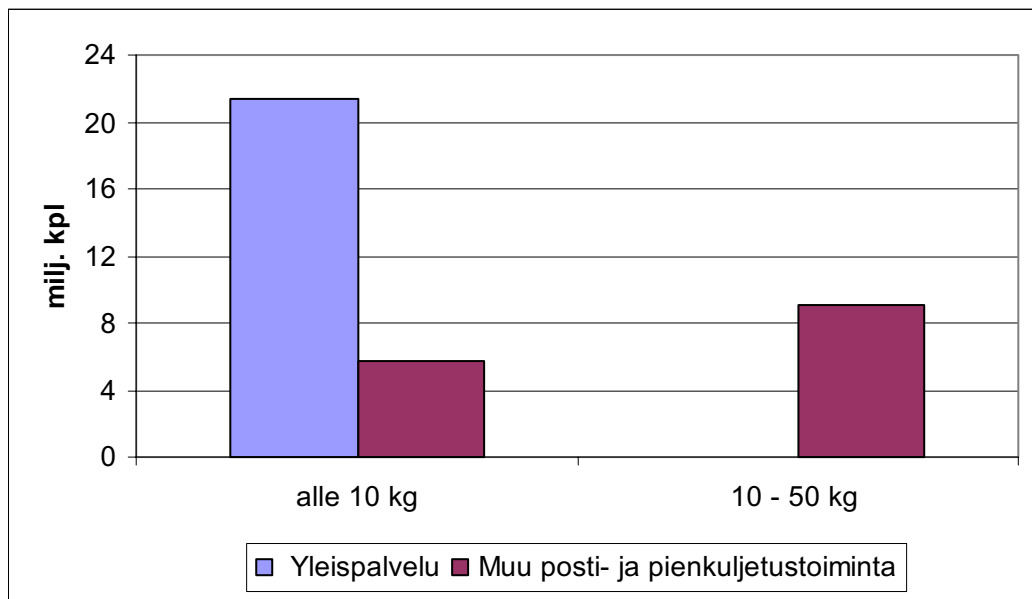
Kuvio 13. Yleispalvelun ja muun posti- ja pienkuljetustoiminnan jakelun liikevaihto lähetystyypeittäin vuonna 2007

### 6.1 Kirjelähetykset

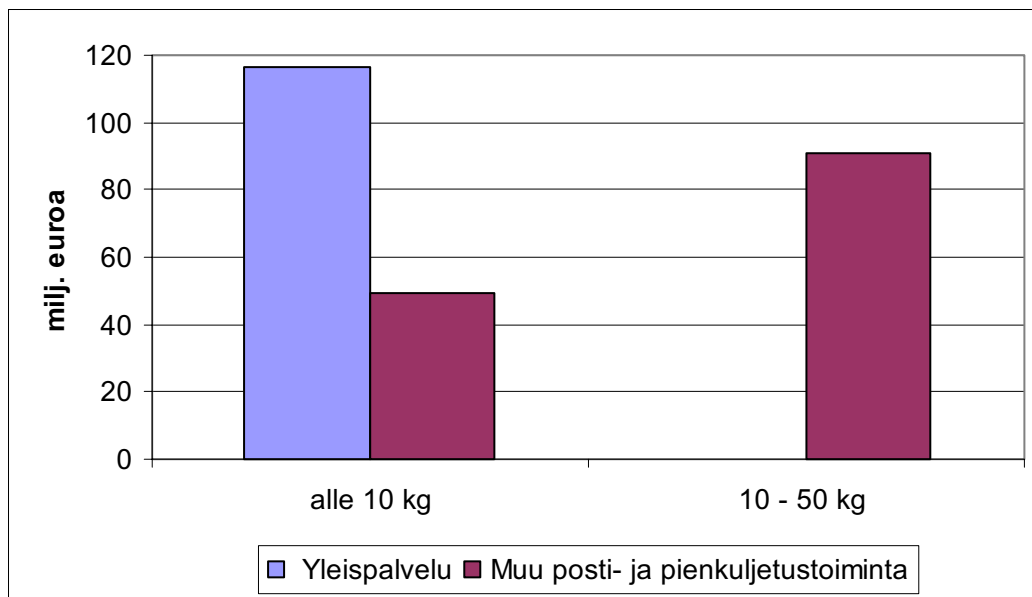
Vuoden 2007 kotimaan kirjelähetyksen kokonaismäärä oli 1 078 miljoonaa kappaletta ja liikevaihtoa kirjeistä kertyi yhteensä 462 miljoonaa euroa. Kirjeiden määrä väheni prosenttia ja kirjejakelun liikevaihto väheni 3 prosenttia edellisvuodesta. Kirjelähetyksiä jaettiin yleispalvelun ulkopuolella 2,7 miljoonaa kappaletta, mikä on häviävän pieni määrä verrattuna yleispalvelun kirjelähetyksen 1 076 miljoonaan kappaleeseen. Vertailussa on otettava huomioon, että lähetystyyppinä on kirje, jota ei sen tarkemmin ole eritelty esim. kulkunopeuden tai toimitustavan mukaan. Lisäksi kirjeen ja paketin raja on hyvin häilyvä postitoiminnan ulkopuolella.

### 6.2 Pakettilähetykset

Kotimaan pakettijakelun kokonaismäärä oli yhteensä 36 miljoonaa pakettia ja pakettijakelun liikevaihto oli yhteensä 256 miljoonaa euroa. Pakettien määrä kasvoi 7 prosenttia ja pakettijakelun liikevaihto kasvoi 11 prosenttia vuodesta 2006. Kotimaan pakettilähetyksistä 21 miljoonaa pakettia eli 59 prosenttia kuului yleispalveluun kuuluvaan jakeluun. Liikevaihdosta 45 prosenttia muodostui yleispalvelun pakettijakelusta. Yleispalvelun ulkopuolella jaettiin yhteensä 15 miljoonaa pakettia ja liikevaihtoa näistä kertyi 140 miljoonaa euroa. Kuvioissa 14 ja 15 on esitetty pakettilähetyksen määrä ja liikevaihto yleispalvelussa ja yleispalvelun ulkopuolisessa jakelussa.



Kuvio 14. Pakettilähetykset painoluokittain yleispalvelussa ja yleispalvelun ulkopuolisessa jakelussa vuonna 2007



Kuvio 15. Pakettilähetysten liikevaihto painoluokittain yleispalvelussa ja yleispalvelun ulkopuolisessa jakelussa vuonna 2007

Pakettilähetyksiä tarkasteltaessa on otettava huomioon, että lähetystyyppinä on paketti, jota ei sen tarkemmin ole eritelty esim. kulkunopeuden tai toimitustavan mukaan. Taulukossa 11 on esitetty kotimaan pakettijakelu painoluokittain vuosilta 2006 ja 2007.

Taulukko 11. Kotimaan pakettijakelu kokonaisuudessaan 2006 - 2007

Paketit	2006		2007		muutos	
	liikevaihto 1000 euroa	määrä 1000 kpl	liikevaihto 1000 euroa	määrä 1000 kpl	liikevaihto %	määrä %
Alle 10 kg	150 633	25 031	165 433	27 114	10	8
10 - 50 kg	81 019	8 599	90 961	9 030	12	5
<b>Yhteensä</b>	<b>231 652</b>	<b>33 629</b>	<b>256 394</b>	<b>36 144</b>	<b>11</b>	<b>7</b>

### 6.3 Lehtijakelu

Lehtijakelun kokonaismäärä vuonna 2007 oli 1 016 miljoonaa sanoma- ja aikakauslehteä eli miljoona enemmän kuin vuonna 2006. Liikevaihtoa lehtijakelusta kertyi 4 prosenttia edellisvuotista enemmän, yhteensä 268 miljoonaa euroa. Jos sanoma- ja aikakauslehtien jakelua tarkastellaan toimialoittain, niin lehdistä 899 miljoonaa jaettiin toimialalla 6411, postin toiminta, ja lehdistä 116 miljoonaa kappaletta toimialalla 6412, muu jakelu- ja kuriiritoiminta. Postitoiminnan puolella (6411) jaetuista lehdistä 390 miljoonaa lehteä oli varhaisjakeluna jaettuja sanomalehtiä. Jaetuista sanoma- ja aikakauslehdistä 506 miljoonaa kappaletta jaettiin Itella Oyj:n perusjakelun yhteydessä.

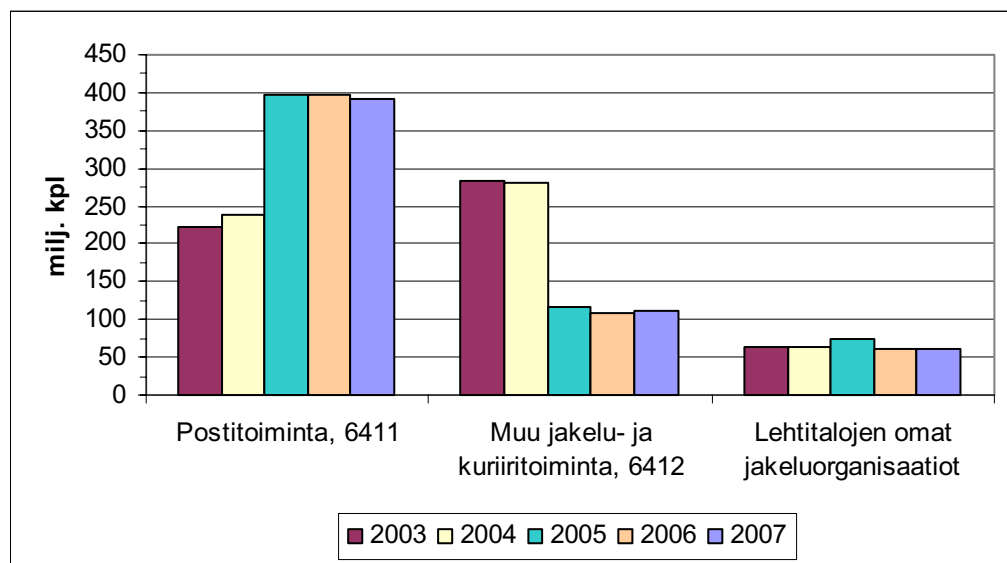
Kuviossa 16 on esitetty sanomalehtien varhaisjakelun määrät postitoiminnassa 6411 ja toimialalla 6412, muu jakelu- ja kuriiritoiminta sekä lehtitalojen omien jakeluorganisaatioiden jakamat lehtimäärät vuosina 2003 - 2007. Toimialojen osuuksien muutoksiin on vuodesta 2005 lähtien vaikuttanut omalta osaltaan toimialoilla tapahtuneet yritysjärjestelyt.

Vuonna 2007 posti- ja pienkuljetustoiminnan ulkopuolella jaettiin lisäksi lehtitalojen omien organisaatioiden toimesta noin 62 miljoonaa lehteä, jotka eivät näy taulukossa 10, koska näiden osalta ei ollut käytettävissä liikevaihtotietoja. Näiden lehtitalojen omien jakeluorganisaatioiden toimesta varhaisjakeluna jaettujen lehtien määrä on mukana taulukossa 12 ja kuviossa 16. Taulukossa 12 on esitetty sanomalehdet jakelutavoittain ja kuviossa 16 on sanomalehtien varhaisjakelu toimialoittain.

Taulukko 12. Sanomalehtien jakelukanavat 2003 - 2007

Sanomalehtien jakelukanavat	2003 milj. kpl	2004 milj. kpl	2005 milj. kpl	2006 mil. kpl	2007 mil. kpl
<b>Kotiinkanto yhteensä</b>	<b>739</b>	<b>736</b>	<b>741</b>	<b>733</b>	<b>731</b>
Postitoimialan varhaisjakelu	222	238	397	397	390
Muu varhaisjakelu	346	343	190	175	178
Postitoimialan päiväjakelu	172	155	153	161	163
<b>Irtonumeromyynti*</b>	<b>94</b>	<b>99</b>	<b>98</b>	<b>95</b>	<b>91</b>
<b>Kaikki yhteensä</b>	<b>833</b>	<b>835</b>	<b>839</b>	<b>828</b>	<b>822</b>

\* Lähde: Rautakirja Oy



Kuvio 16. Sanomalehtien varhaisjakelun määrä vuosina 2003 - 2007

Levikkitilaston (kappale 7.1.2) lähtötietojen perusteella vuosittain jaettavaksi sanomalehtimääräksi saadaan 733 miljoonaa lehteä. Saatu tulos korreloi sangen hyvin tämän tutkimuksen perusteella jaettavien sanomalehtien määrän kanssa, joka oli 731 miljoonaa lehteä. Näistä lehdistä postitoimialalla jaettiin 553 miljoonaa lehteä, muu jakelu- ja kuriiri toimialan 6412 yritykset jakoivat 116 miljoonaa lehteä ja muut lehtitalojen yhteydessä toimivat jakeluorganisaatiot noin 62 miljoonaa lehteä.

#### 6.4 Osoitteeton jakelu

Osoitteettoman jakelun kokonaismäärä vuonna 2007 oli yhteensä 1 746 miljoonaa kappaletta. Liikevaihtoa näistä lähetyksistä kertyi 84 miljoonaa euroa. Osoitteettoman jakelun kappalemäärä kasvoi 5 prosenttia ja liikevaihto lisääntyi 3 prosenttia edellisvuodesta. Osoitteettoman jakelun määrä ja liikevaihto on esitetty taulukossa 10.

## 6.5 Ulkomaan lähetykset

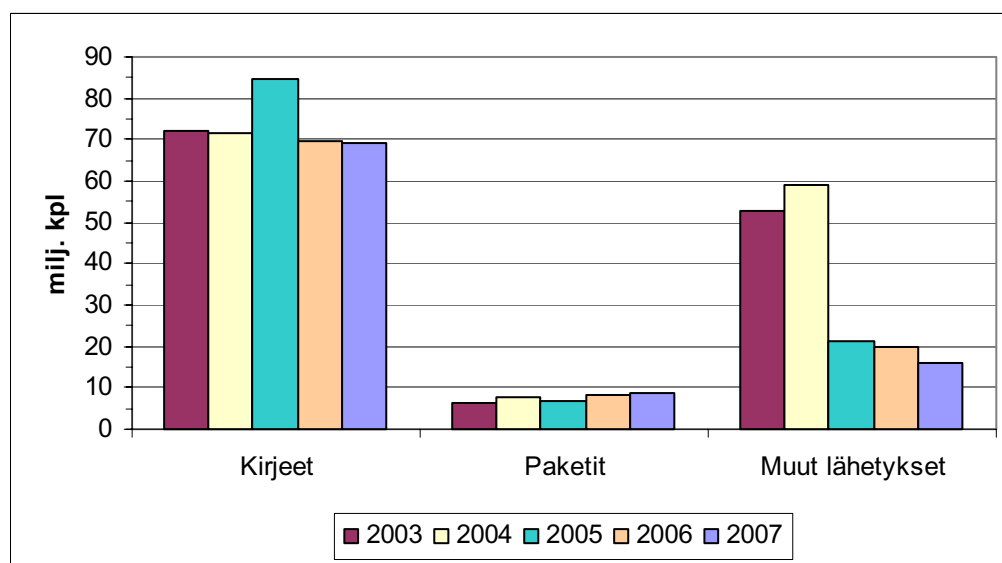
Vuonna 2007 ulkomaan lähetysten kokonaismäärä tutkituilla yrityksillä oli yhteensä 94 miljoonaa kappaletta. Liikevaihtoa ulkomaan lähetyksistä kertyi 274 miljoonaa euroa. Ulkomaan lähetysten määrä väheni 4 prosenttia, mutta ulkomaan lähetysten liikevaihto lisääntyi 2 prosentilla. Taulukossa 13 toimiluvanvaraisia yleispalvelun ulkomaan lähetyksiä ja muun posti- ja pienkuljetustoiminnan ulkomaan lähetyksiä on käsitelty yhdessä kokonaisuutena.

Ulkomaan lähetyksistä suuri osa oli kirjeitä, joita oli vuonna 2007 yhteensä 69 miljoonaa kappaletta. Edellisvuoteen verrattuna kirjeiden määrä väheni prosentilla ja liikevaihto väheni kolme prosenttia. Seuraavaksi eniten lähetyksiä, 16 milj. kappaletta, oli ryhmässä muut lähetykset, joiden määrä tosin väheni 18 prosenttia edellisvuodesta. Paketteja oli yhteensä 9 miljoonaa kappaletta, mikä oli 6 prosenttia edellisvuotista enemmän. Pakettijakelun liikevaihto kasvoi 2 prosenttia.

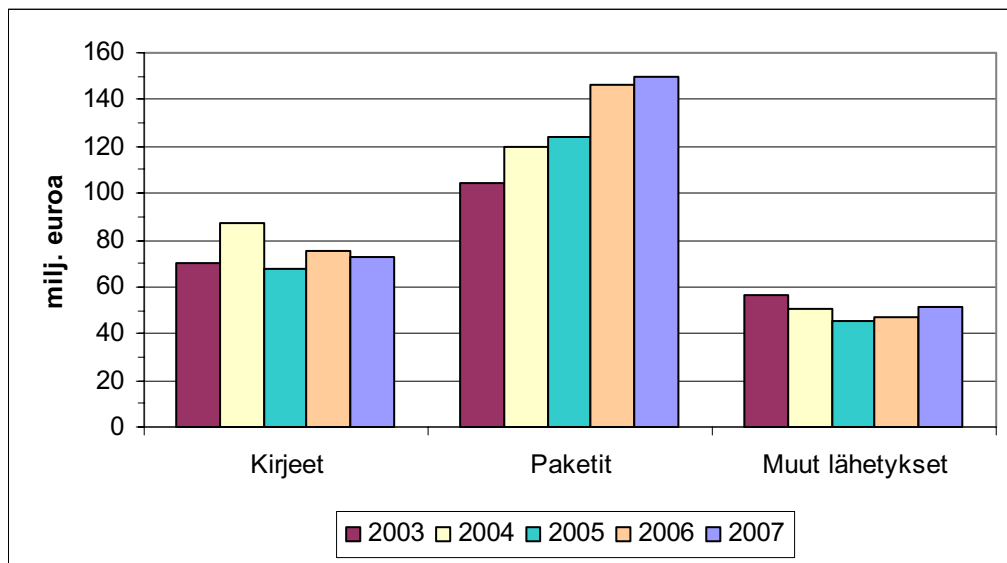
Eniten liikevaihtoa lähetyksistä kertyi pakettilähetyksistä eli yhteensä 150 miljoonaa euroa. Kirjelähetysten liikevaihto oli 73 miljoonaa euroa ja muista lähetyksistä kertyi 51 miljoonaa euroa. Taulukossa 13 sekä kuvioissa 17 ja 18 on esitetty ulkomaan lähetysten määrä ja liikevaihto lähetystyypeittäin.

Taulukko 13. Ulkomaan lähetykset lähetystyypeittäin vuosina 2006 ja 2007

Lähetystyyppi	2006		2007		muutos	
	liikevaihto 1000 euroa	määrä 1000 kpl	liikevaihto 1000 euroa	määrä 1000 kpl	liikevaihto %	määrä %
Kirjeet	75 291	69 891	72 902	69 039	-3	-1
Paketit	146 332	8 080	149 621	8 540	2	6
Muut lähetykset	47 277	19 771	51 057	16 186	8	-18
<b>Yhteensä</b>	<b>268 900</b>	<b>97 742</b>	<b>273 580</b>	<b>93 765</b>	<b>2</b>	<b>-4</b>



Kuvio 17. Ulkomaan lähetysten määrä vuosina 2003 - 2007



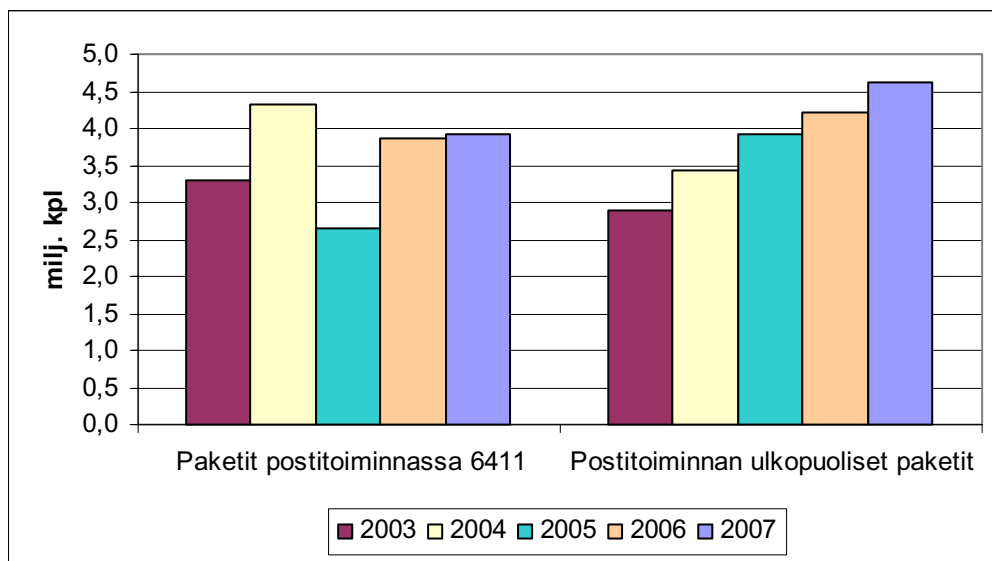
Kuvio 18. Ulkomaan lähetysten liikevaihto vuosina 2003 - 2007

Jos ulkomaan lähetyksiä tarkastellaan toimialaluokittain, niin suurin osa lähetyksistä hoidetaan toimialalla 6411, postin toiminta. Vuonna 2007 ulkomaan lähetyksistä vain 6 prosenttia kulki toimialan 6411 ulkopuolella eli toimialalla 6412 sekä kyselyyn erikseen määriteltujen yritysten toimesta. Liikevaihdosta postitoimialan 6411 ulkopuolisen jakelun määrä oli kuitenkin 62 prosenttia. Taulukossa 14 on esitetty vuoden 2007 ulkomaan lähetykset postitoimialalla 6411 sekä sen ulkopuolisilla toimialoilla. Taulukossa on myös postitoimialan 6411 ulkopuolisen jakelun osuus eri lähetystyyppien kokonaisjakelumääristä ja liikevaihdoista.

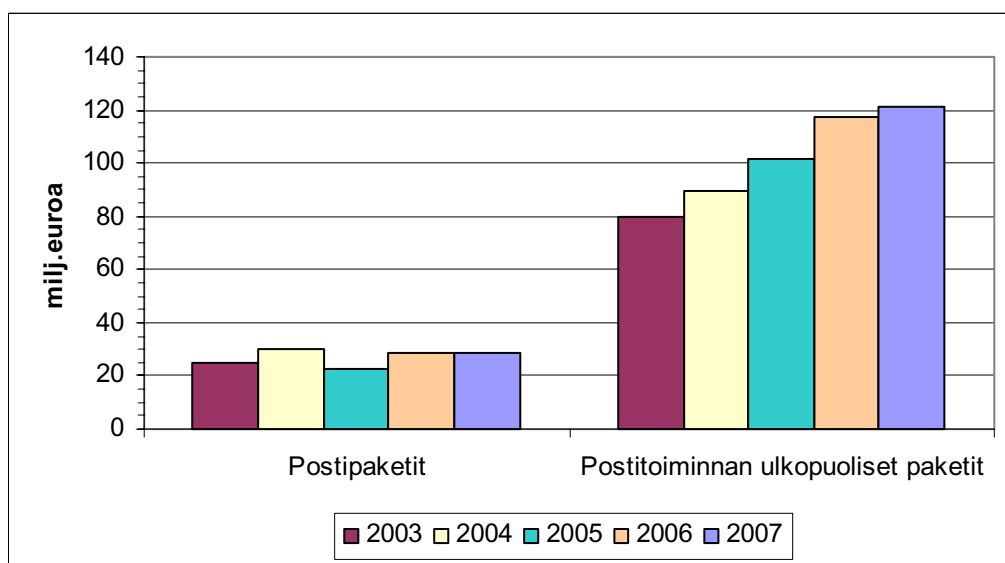
Postitoimialan 6411 puolella ulkomaan lähetyksen määrä väheni 5 prosenttia edellisvuodesta ja lähetyksen liikevaihto 4 prosenttia. Postitoiminnan 6411 ulkopuolisilla yrityksillä ulkomaan lähetyksen määrä lisääntyi 16 prosenttia ja lähetyksen liikevaihto kasvoi 6 prosenttia. Kuvioissa 19 ja 20 on esitetty ulkomaan pakettilähetykset postitoimialalla 6411 sekä sen ulkopuolella vuosina 2003-2007. Postitoiminnan ulkopuolella ulkomaan pakettijakelun kapasiteetit sekä liikevaihto ovat kasvaneet vuodesta 2003 lähtien. Samaan aikaan postitoiminnan 6411 ulkomaan pakettijakelussa ei ole ollut samanlaista kasvutrendiä.

Taulukko 14. Vuoden 2007 ulkomaan lähetykset ja niiden osuudet toimialaluokittain

Lähetystyyppi	Postitoiminta 6411		Jakelu postitoiminnan ulkopuolella			
	liikevaihto 1000 euroa	määrä 1000 kpl	liikevaihto 1000 euroa	määrä 1000 kpl	osuus	
					liikevaihto %	määrä %
Kirjeet	61 139	68 535	11 763	504	16	1
Paketit	28 782	3 916	120 839	4 624	81	54
Muut lähetykset	12 807	15 981	38 250	205	75	1
<b>Yhteensä</b>	<b>102 728</b>	<b>88 432</b>	<b>170 852</b>	<b>5 333</b>	<b>62</b>	<b>6</b>



Kuvio 19. Ulkomaan pakettilähetysten määrät postitoiminnassa 6411 ja sen ulkopuolella 2003 - 2007



Kuvio 20. Ulkomaan pakettilähetysten liikevaihto postitoiminnassa 6411 ja sen ulkopuolella 2003 - 2007

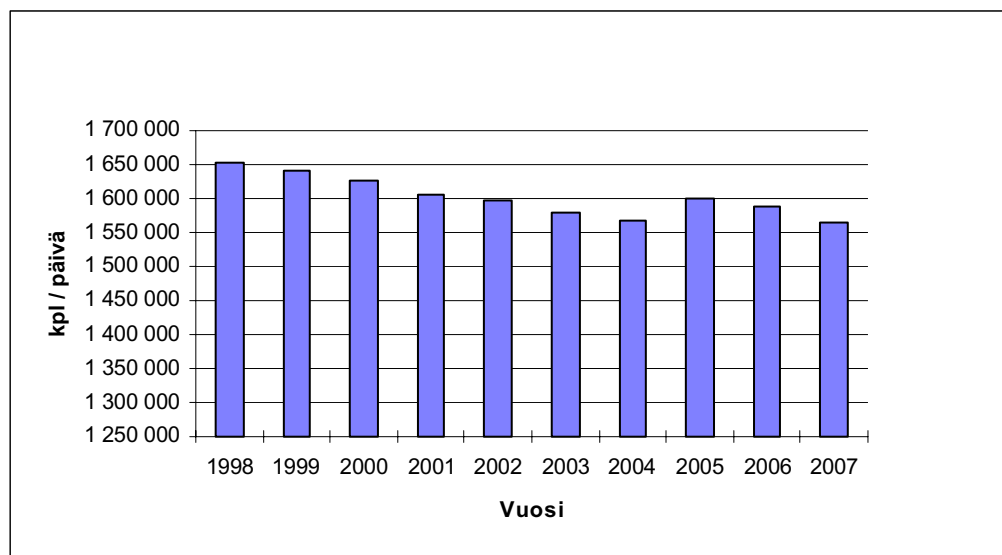
## 7 MUUT TIETOLÄHTEET

### 7.1 Sanomalehtien Liiton tilastot

#### 7.1.1 Jakelutilastot

Tietoja jaettujen sanomalehtien määrästä saadaan Sanomalehtien Liiton varhaisjakelutilastoista ja jakelu- ja kuljetuskustannustilastoista. Tilaston ulkopuolelle jäävät ne Sanomalehtien Liittoon kuulumattomien sanomalehtien lähettämät lehtimäärät, jotka jaetaan omana tai yhteisjakeluna varsinaisen postijakelun ulkopuolella. Mahdollisia muita jakelukanavia ovat mm. jakeluyritykset, urheiluseurat, yhdistykset ja muiden vastaavien järjestöjen tarjoamat jakelukanavat. Lisäksi tilastosta puuttuu Sanomalehtien Liiton kyselyihin vastaamattomien sanomalehtien jakelumäärät. Lisäksi eri vuosien tilastoihin vastanneiden lehtien määrät vaihtelevat vuodesta toiseen.

Suomessa vuoden 2007 päivittäinen lehtien varhaisjakelumäärä oli 1,565 milj. lehteä, mikä oli prosentin vähemmän kuin edellisvuonna. Kappalemäärällä mitattuna lehtien varhaisjakelu oli suurimmillaan vuonna 1993, jolloin varhaisjakelussa jaettujen lehtien määrä oli 1,676 miljoonaa lehteä päivässä. Kuviossa 21 on esitetty varhaisjakelussa jaettujen lehtimäärien kehitys viimeisen kymmenen vuoden ajalta. Tilaston lehtimäärätiedot perustuvat jakeluorganisaation yhdeltä päivältä ilmoittamiin jakotietoihin. Vuodesta 1998 lähtien tiedot on kerätty helmikuun ensimmäiseltä päivältä, kun taas vuotta 1998 aikaisemmat tiedot ovat maaliskuun ensimmäiseltä päivältä. Kuviossa esitetystä päivittäin jaetuista varhaisjakelun määristä päästään vuositason tietoihin kertomalla luvut kunakin vuonna jakopäivien lukumäärällä. Jakopäivien määrä vuodessa vaihtelee lehtikohtaisesti tyypillisesti välillä 351 - 358.



Kuvio 21. Varhaisjakelussa päivittäin jaetut lehtimäärät 1998 - 2007

### 7.1.2 Levikkitilasto

Suomalaisten sanomalehtien viralliset levikit selvittää Levikintarkastus Oy. Kyseisen tilaston mukaan vuonna 2007 sanomalehtien yhteenlaskettu levikki oli 3 116 579 lehteä. Sanomalehtien levikki väheni prosentoin edellisvuodesta. Levikistä 71 prosenttia oli 4 - 7 päivänä viikossa ilmestyviä sanomalehtiä ja loput 29 prosenttia oli 1 - 3 päivänä viikossa ilmestyviä sanomalehtiä.

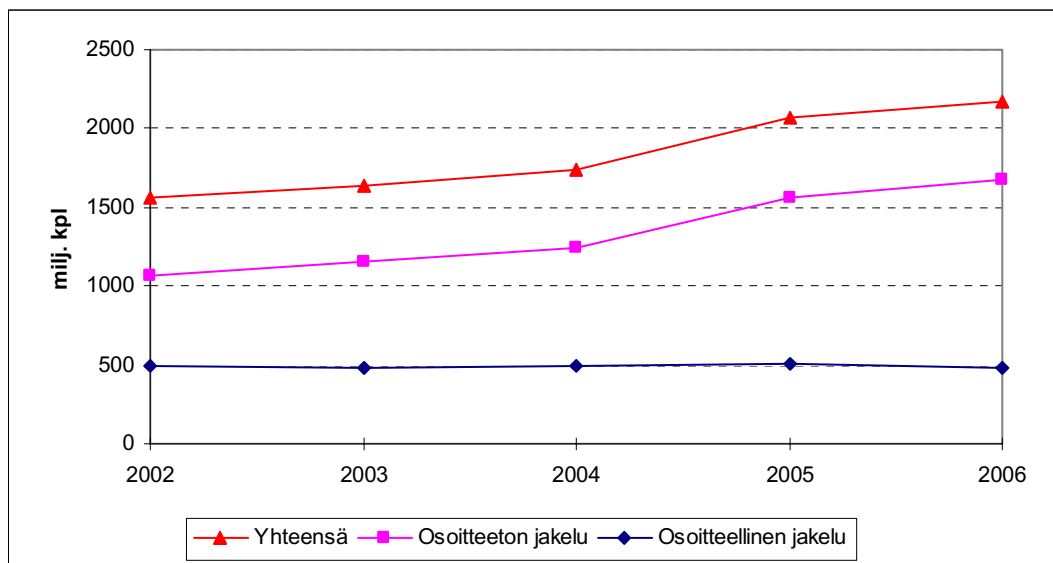
Levikkitilaston mukaan vuonna 2007 jaettavien ja irtonumerona myytävien sanomalehtien määrä oli yhteensä 824 miljoonaa, kun taas vuonna 2006 vastaava luku oli 831 miljoonaa lehteä. Vuonna 2007 kotimaisten sanomalehtien irtonumeromyynti oli yhteensä 91,1 miljoonaa lehteä, mikä oli 4 prosenttia vähemmän kuin vuonna 2006. Ulkomaisten sanomalehtien irtonumeromyynti oli 0,5 miljoonaa lehteä. Jaettavien sanomalehtien määrä oli siis noin 733 miljoonaa lehteä vuonna 2007.

### 7.2 Suomen Asiakkuusmarkkinointiliiton tilastot

Suomen Asiakkuusmarkkinointiliitto ry:n tilastoista on saatavissa tietoa osoitteellisen ja osoitteettoman suoramainonnan määristä ja kustannuksista. Tilasto ilmestyy vuosittain loppuvuodesta. Uusimman elokuussa 2008 käytettävissä olevan tilaston referenssivuosi on 2006.

Tilasto sisältää osoitteellisen suoramainonnan tietoja vuodesta 1990 ja osoitteettoman suoramainonnan tietoja vuodesta 1995 alkaen. Kustannustietoja ei katsottu aiheelliseksi esittää, sillä tässä tilastossa ei muutoinkaan ole käsitelty kustannustietoja. Tilasto sisältää tietoja jakelu-, tuotanto- ja markkinointiyrittäjiltä. Lähetyksiä markkinoivien ja välittävien yritysten ilmoittamia jakelumääriä ei voida sisällyttää posti- ja pienkuljetustoiminnan tilastoon ilman, että nämä yritykset erittelevät välittämänsä jakelun määrät varsinaista jakelua tekeville yrityksille. Tästä syystä tilaston lukuja ei ole yritetty sisällyttää osana nyt laadittuun tilastoon, koska vaara laskea samat lähetykset useampaan kertaan on ilmeinen.

Vuonna 2006 suoramainonnan kokonaismäärä oli 2 168 miljoonaa kappaletta, josta osoitteettoman suoramainonnan määrä oli 1 680 miljoonaa kappaletta ja osoitteellisten lähetysten määrä 488 miljoonaa kappaletta. Suoramainonnan määrä lisääntyi vuonna 2006 edellisvuoteen verrattuna 5 prosenttia, mikä johtui osoitteettoman suoramainonnan lisääntymisestä 8 prosentilla. Osoitteellinen suoramainonta puolestaan väheni 4 prosenttia vuonna 2006 edellisvuoteen verrattuna. Seuraavassa kuviossa on esitetty suoramainonnan määrän kehittyminen Suomessa vuosina 2002 - 2006.



Kuvio 22. Suoramainonnan määrät 2002 - 2006

# Liite 1: Kyselylomake



**LUOTTAMUKSELLINEN**

Tilastolaki 280/2004

Tiedustelut: Klaus Bossart, (09) 1734 2602, klaus.bossart@tilastokeskus.fi  
Lauri Manninen, (09) 1734 3260, lauri.manninen@tilastokeskus.fi

## Posti- ja pienkuljetustoimintaa harjoittavien yritysten kysely 2007

**HUOM!** Mikäli tarkkojen tietojen antaminen on vaikeaa, arviokin riittää.

Yrityksen nimi		Y-tunnus tai henkilötunnus	
Jakeluosoite			
Postinumero		Postitoimipaikka	
Tilikausi	___/___/20___ - ___/___/20___	<b>Kysely koskee tilikautta, joka päättyi 1.4.2007 - 31.3.2008 välisenä aikana.</b>	
Kuuluuko yrityksenne kansainväliseen ryhmään ?		<input type="checkbox"/> Kyllä	<input type="checkbox"/> Ei

## LIIVEVAIHDON JAKAUMA SEKÄ LUKUMÄÄRÄTIEDOT

### 1 Kotimaan lähetykset

1.1 Kirje- ja pakettilähetykset sekä osoitteeton jakelu	Liikevaihto 1000 euroa	Määrä 1000 kpl
Kirjelähetykset (alle 2 kg), osoitteellinen jakelu		
Pakettilähetys alle 10 kg		
Pakettilähetys 10 - 50 kg		
Osoitteeton jakelu		
Yhteensä		

1.2 Osoitteellinen lehtijakelu	Varhaisjakelu		Päiväjakelu	
	Liikevaihto 1000 euroa	Määrä 1000 kpl	Liikevaihto 1000 euroa	Määrä 1000 kpl
Sanoma- ja paikallislehdet				
Aikakausilehdet				
Yhteensä				

## 2 Posti- ja pienkuljetuspalveluiden vienti ja tuonti

<b>2.1 Lähtevät lähetykset</b>	Liikevaihto 1000 euroa	Määrä 1000 kpl
Kirjelähetykset EU-maihin		
Kirjelähetykset EU:n ulkopuolelle		
Pakettilähetykset EU-maihin		
Pakettilähetykset EU:n ulkopuolelle		
Muut lähetykset EU-maihin		
Muut lähetykset EU:n ulkopuolelle		
Yhteensä		

<b>2.2 Saapuvat lähetykset</b>	Liikevaihto 1000 euroa	Määrä 1000 kpl
Kirjelähetykset EU-maista		
Kirjelähetykset EU:n ulkopuolelta		
Pakettilähetykset EU-maista		
Pakettilähetykset EU:n ulkopuolelta		
Muut lähetykset EU-maista		
Muut lähetykset EU:n ulkopuolelta		
Yhteensä		

<b>Paikka ja aika</b>	
<b>Allekirjoitus</b>	
<b>Lisätietoja antaa</b>	
<b>Sähköposti</b>	
<b>Puhelin</b>	